

Zonage d'assainissement des eaux pluviales

Commune de Bernières-sur-Mer

Annexes de la fiche d'examen au cas par cas



DCI Environnement

Agence Normandie :

328 rue du Général de Gaulle

76230 BOIS GUILLAUME

Tel : 02 35 65 04 65

SOMMAIRE

Introduction.....	4
1 Annexe 1 : Carte du zonage des eaux pluviales	7
2 Annexe 2 : Zones de baignade.....	8
3 Annexe 3 : Zones de conchyliculture	9
4 Annexe 4 : Périmètre de protection de captage d'eau potable	10
5 Annexe 5 : Périmètre de protection des risques d'inondations.....	11
6 Annexe 6 : Zone environnementale sensible	12
7 Annexe 7 : Aptitude des sols à l'infiltration	16
8 Annexe 8 : Débordements constatés	17

LISTE DES FIGURES ET GRAPHIQUES

Figure 1 : Carte de localisation géographique – IGN.....	5
Figure 2 : Photographie aérienne de la commune de Bernières-sur-Mer	6
Figure 1 : Localisation des zones de baignade (issue du site baignades.gouv.fr)	8
Figure 2 : Classement sanitaire pour la pêche à pied professionnelle (site consulté : atlas-sanitaire-coquillages.fr).....	9
Figure 3 : Localisation des périmètres de protection de captage (données issues de l'ARS 14, avril 2020) 10	
Figure 4 : Zoom sur la commune de Bernières sur Mer du plan de prévention des risques littoraux Bessin (Alp'Géorisques, février 2018).....	11
Figure 5 : Localisation des sites ZNIEFF	12
Figure 6 : Localisation des zones humides (issues du site zones-humides.org et de la DREAL par photo- interprétation).....	13
Figure 7 : Localisation des zones NATURA 2000 (issu du site geoportail.gouv.fr)	14
Figure 8 : Trame verte et bleue (source SRCE).....	15
Figure 9 : Visualisation de l'IDPR (consultation du site sigessn.brgm.fr le 18/11/2020).....	16
Figure 10 : Localisation des débordements constatés.....	17

INTRODUCTION

La commune de Bernières-sur-Mer, dans le département du Calvados, dispose d'un assainissement collectif séparatif et d'un réseau pluvial spécifique. Ce dernier assure la collecte des eaux pluviales de la commune dont le milieu récepteur est la partie aval de la Seulles et la Manche.

La commune de Bernières-sur-Mer a souhaité engager :

- Un inventaire et une étude du fonctionnement de son réseau d'assainissement des eaux pluviales en vue d'établir un bilan des problèmes actuels de gestion des eaux pluviales existants sur la commune.
- Un schéma directeur d'assainissement des eaux pluviales déterminant les actions à mener en termes de gestion hydraulique des eaux pluviales, en vue de prévenir les risques d'inondation en cas de précipitations importantes. Il définit les travaux et actions à mettre en œuvre pour la gestion qualitative et quantitative des eaux pluviales.
- Un zonage d'assainissement pluvial permettant de développer l'urbanisme de façon cohérente, en intégrant les contraintes de gestion des eaux pluviales par la mise en place d'une politique de gestion.

Le zonage tel que défini dans l'article L2224-10 du Code Général des Collectivités Territoriales est soumis à examen au cas par cas pour déterminer l'éventuelle nécessité d'une évaluation environnementale.

La procédure de demande au cas par cas pour les plans et programme est introduite depuis la loi du 12 juillet 2010 et mise en application par le décret du 2 mai 2012 relatif à l'évaluation de certains plans et programme ayant une incidence sur l'environnement.

Comme décrit dans l'article R. 122-18 du Code de l'environnement, le présent document fournit les informations nécessaires à l'évaluation de soumettre à évaluation environnementale le zonage d'assainissement pluvial de la commune de Bernières sur Mer.

1 ZONE D'ETUDE

La commune de Bernières-sur-Mer se situe au Nord du département du Calvados. Le territoire communal couvre une superficie de 777 ha et culmine à 55 m. La commune de Bernières-sur-Mer est encadrée par la mer Manche au Nord, par la commune de Courseulles-sur-Mer à l'Ouest, la commune de Saint-Aubin-sur-Mer à l'Est et la commune de Bény-sur-Mer au Sud.

Elle fait partie de la communauté de communes Cœur de Nacre.

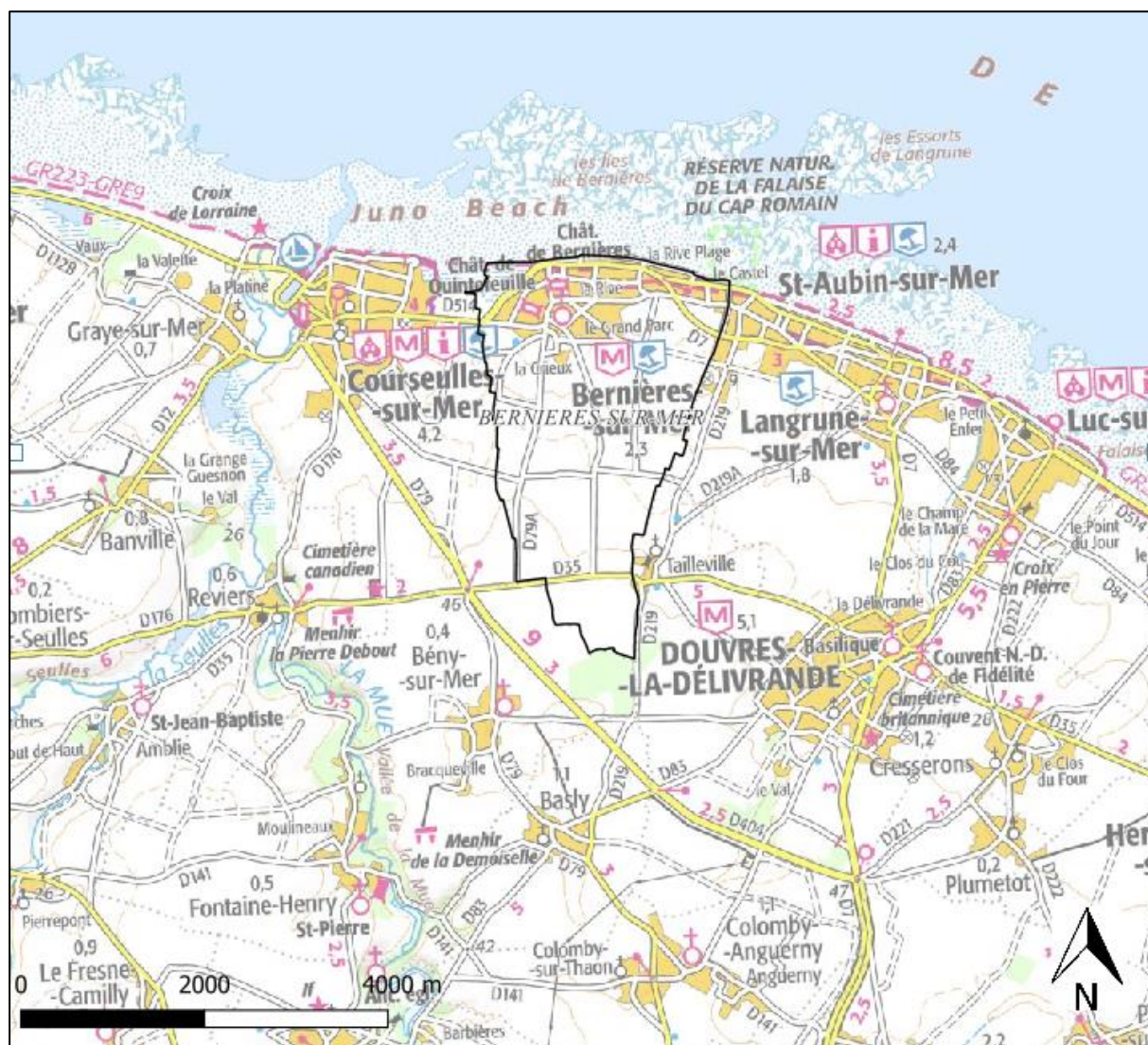


Figure 1 : Carte de localisation géographique – IGN



Figure 2 : Photographie aérienne de la commune de Bernières-sur-Mer

2 ANNEXE 1 : CARTE DU ZONAGE DES EAUX PLUVIALES ET REGLEMENTATION EN LIEN AVEC LE ZONAGE

Zone	Secteurs concernés	Surface du projet	Période de retour dimensionnante	Débit de fuite
Zone sensible* Secteur présentant actuellement des dysfonctionnements	Rue du Général Leclerc et les secteurs en amont (au sud-ouest de la zone urbanisée)	< 1 ha	10 ans	1 l/s (rejet direct interdit sauf justification de l'impossibilité technique et accord de la commune)
		> 1 ha	30 ans	1 l/s/ha
Zone non-sensible Secteur en zone urbanisée ne présentant pas de dysfonctionnement	La reste de la partie urbanisée de la commune	< 1 ha	10 ans	1 l/s (rejet direct interdit sauf justification de l'impossibilité technique et accord de la commune)
		> 1 ha		1 l/s/ha
Zone n°3 Reste de la commune, peu sensible à l'imperméabilisation	Le reste du territoire Zones N et A	-	Infiltration à privilégier	

*Un projet se trouvant en amont d'une zone sensible et ayant pour exutoire le réseau de cette zone sensible est également concerné par ce zonage.

Ces zones sont délimitées sur le plan de zonage de zonage d'assainissement des eaux pluviales présent en annexe de ce document.

Les systèmes d'infiltration par engouffrement rapide sont proscrits pour les projets situés dans les périmètres de protection de captage d'eau potable. Les périmètres de protection rapprochée et éloignée sont également représentés sur la carte de zonage en annexe.

3 ANNEXE 2 : ZONES DE BAINADE

La commune de Bernières sur Mer possède deux zones de baignade : la plage « Bernières Ouest » et la plage « Cap Romain ».



Figure 3 : Localisation des zones de baignade (issue du site baignades.gouv.fr)

La plage « Bernières Ouest » située sur le littoral ouest, était classée en bonne qualité de 2016 à 2018, le classement s'est ensuite dégradé en 2019 passant en qualité suffisante.

Historique des classements				
2016	2017	2018	2019	Classement selon la directive 2006/7/CE en vigueur à partir de la saison 2019
				<div> Excellent Bon Suffisant </div> <div> Insuffisant Insuffisant de prélèvements Pas de classement en raison de changements ou de classement pas encore possible </div> <div> Non suivi </div>

Figure 22 : Historique du classement ARS de la plage "Bernières Ouest" depuis 2016 (issue du site baignades.sante.gouv.fr consulté le 22/09/2020)

La plage « Cap Romain » située sur le littoral est, est classée en bonne qualité depuis 2016.

Historique des classements				
2016	2017	2018	2019	Classement selon la directive 2006/7/CE en vigueur à partir de la saison 2019
				<div> Excellent Bon Suffisant </div> <div> Insuffisant Insuffisant de prélèvements Pas de classement en raison de changements ou de classement pas encore possible </div> <div> Non suivi </div>

Figure 23 : Historique du classement ARS de la plage "Cap Romain" depuis 2016 (issue du site baignades.sante.gouv.fr consulté le 22/09/2020)

4 ANNEXE 3 : ZONES DE CONCHYLICULTURE

Un point de surveillance REMI est présent à proximité de la plage, il s'agit du point REMI Bernières 012-P004. Celui-ci était suivi jusqu'en 2019 4 à 6 fois par an. Actuellement, la zone n'est plus classée pour la pêche professionnelle d'après l'arrêté n°17/2019 du 24 décembre 2019. En effet, il n'y a plus d'exploitation professionnelle du gisement naturel de moules depuis de nombreuses années du fait d'un manque de ressource, c'est donc une zone de pêche de loisir uniquement. Elle était, avant l'arrêté de 2019, classée en catégorie B.

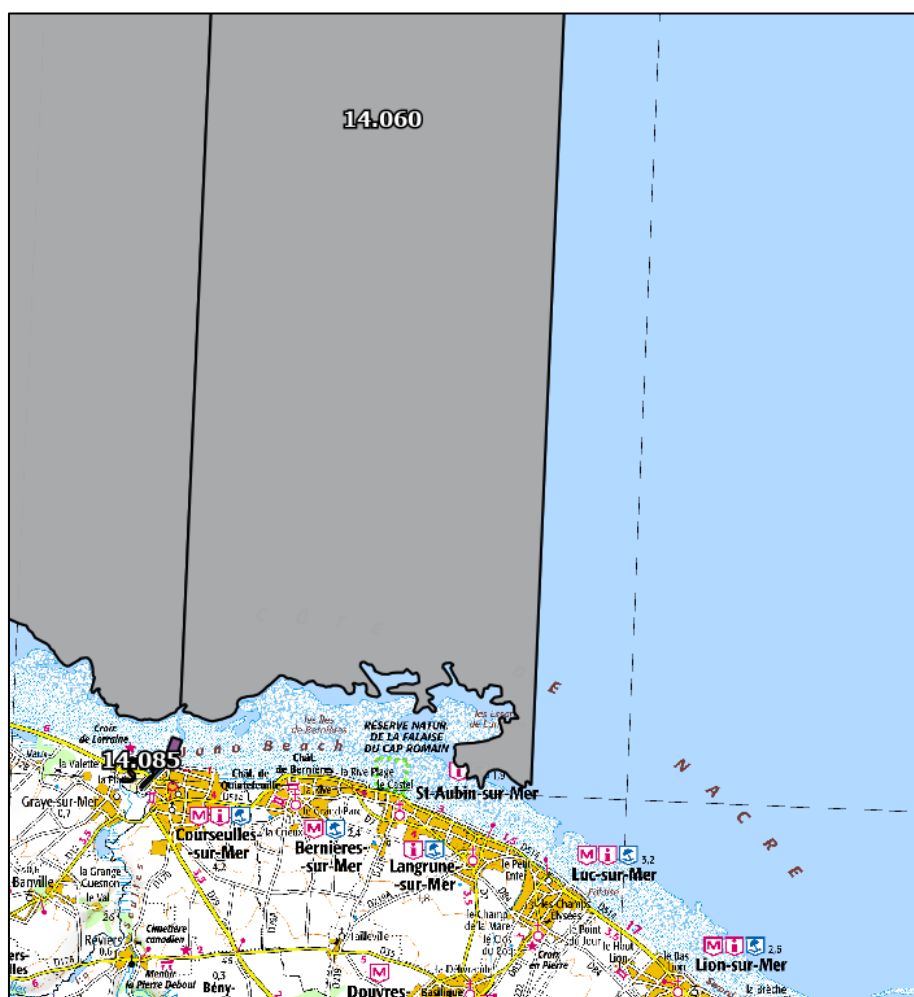


Figure 4 : Classement sanitaire pour la pêche à pied professionnelle (site consulté : atlas-sanitaire-coquillages.fr)

Au niveau du Port de Courseulles, la zone est classée « Zone interdite », c'est une zone dans laquelle aucune activité de pêche, de production ou de récolte de coquillage ne peut être pratiquée, quel que soit le groupe.

La zone au large est non-classée pour les groupes 1 et 2, en l'absence de classement sanitaire, les activités de pêche ou d'élevage n'y sont pas autorisées. Seuls les pectinidés (coquilles Saint-Jacques, pétoncles), les gastéropodes non filtreurs (notamment bulots, ormeaux, patelles) et les échinodermes peuvent y être récoltés, sauf spécifications contraires.

La zone au large est classée à exploitation occasionnelle (EO) pour le groupe 3. La zone EO dite "à éclipses" est une zone dans laquelle la récolte et la commercialisation de coquillages sont soumises à autorisation préalable et sous conditions particulières (arrêté préfectoral spécifique lors de l'exploitation).

5 ANNEXE 4 : PERIMETRE DE PROTECTION DE CAPTAGE D'EAU POTABLE

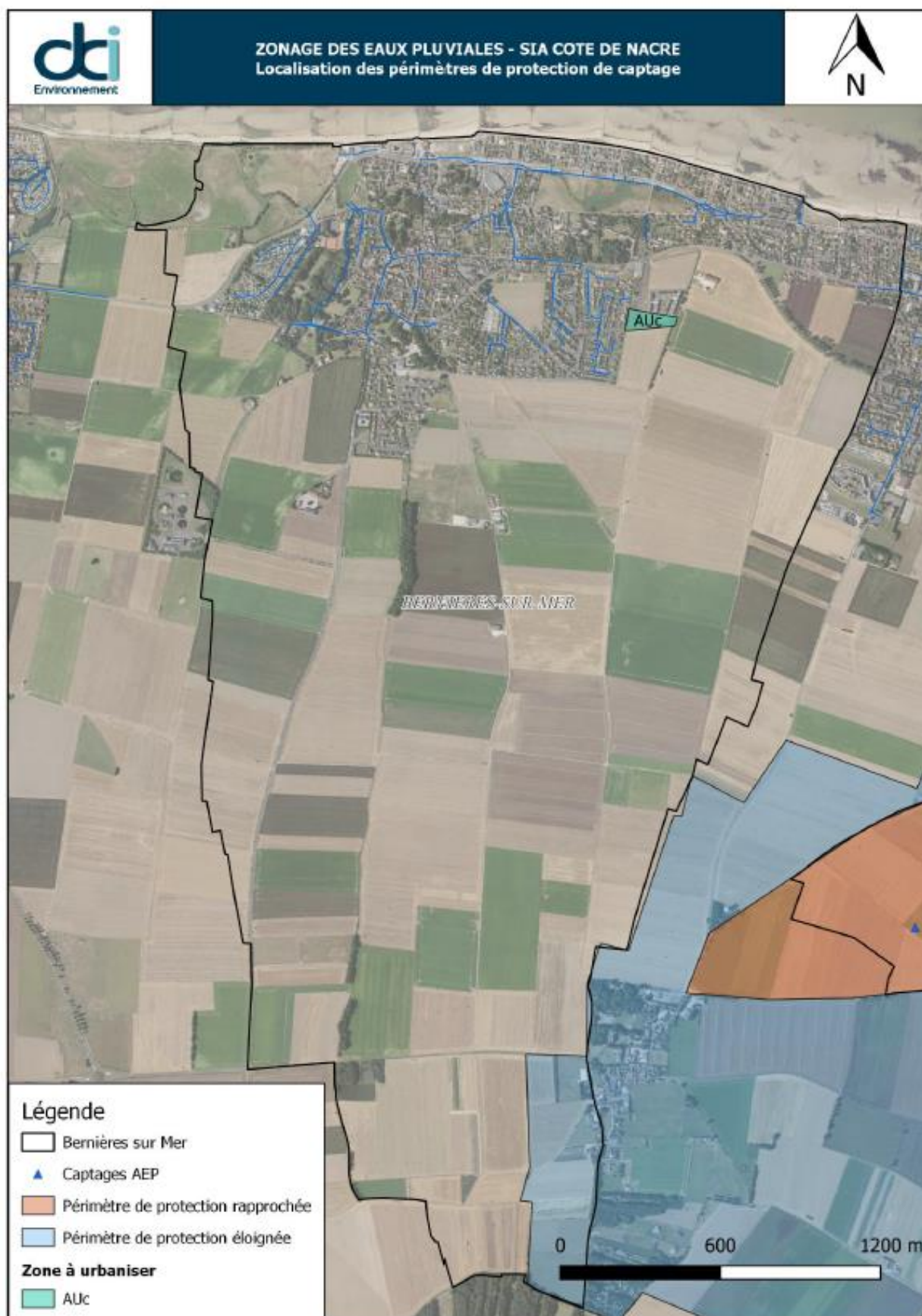


Figure 5 : Localisation des périmètres de protection de captage (données issues de l'ARS 14, avril 2020)

6 ANNEXE 5 : PERIMETRE DE PROTECTION DES RISQUES D'INONDATIONS

PAPI :

La commune fait partie d'un programme d'actions de prévention des inondations (PAPI) qui a été signé en 2013, il se nomme « 61DREAL20140001 - ORNE-SEULLES ».

Le programme d'actions de prévention des inondations des bassins versants de l'Orne et de la Seulles d'octobre 2012, prévoyait pour la commune de Bernières sur Mer l'action suivante :

- Elaboration d'un plan de prévention des risques littoraux à l'échelle du Bessin (communes de Arromanches-les-Bains, Asnelles, Bernières-sur-Mer, Courseulles-sur-Mer, Graye-sur-mer, Meuvaines, Saint-Côme-de-Fresné, Tracy-sur-mer et Ver-sur-mer), celui-ci est en cours de validation, l'enquête publique a eu lieu du 5 octobre au 5 novembre 2020 ;

PPRL :

Le Plan de Prévention des Risques Littoraux Bessin est en cours de validation. Le plan de zonage réglementaire de février 2018 est présenté ci-après :

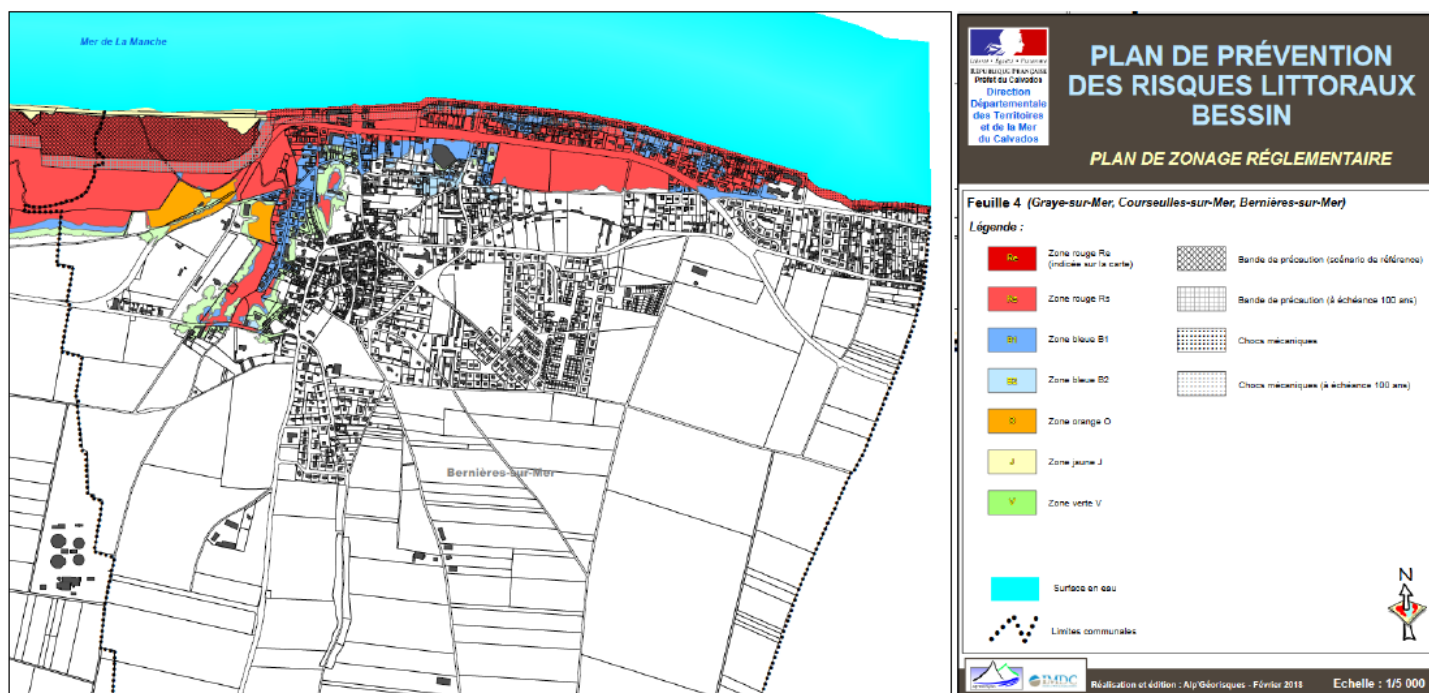


Figure 6 : Zoom sur la commune de Bernières sur Mer du plan de prévention des risques littoraux Bessin (Alp'Géorisques, février 2018)

7 ANNEXE 6 : ZONE ENVIRONNEMENTALE SENSIBLE

Zonage d'inventaire : Zone Naturelle d'Intérêt Ecologique Faunistique et Floristique (ZNIEFF) :

ZNIEFF :



Figure 7 : Localisation des sites ZNIEFF

La ZNIEFF de type 1 « Mares et prairies arrière-littorales à Bernières sur Mer » et la ZNIEFF de type 2 « Platier rocheux du plateau du Calvados » sont situées sur la partie littoral de Bernières sur Mer.

Zones humides :



Figure 8 : Localisation des zones humides (issues du site zones-humides.org et de la DREAL par photo-interprétation)

NATURA 2000 :

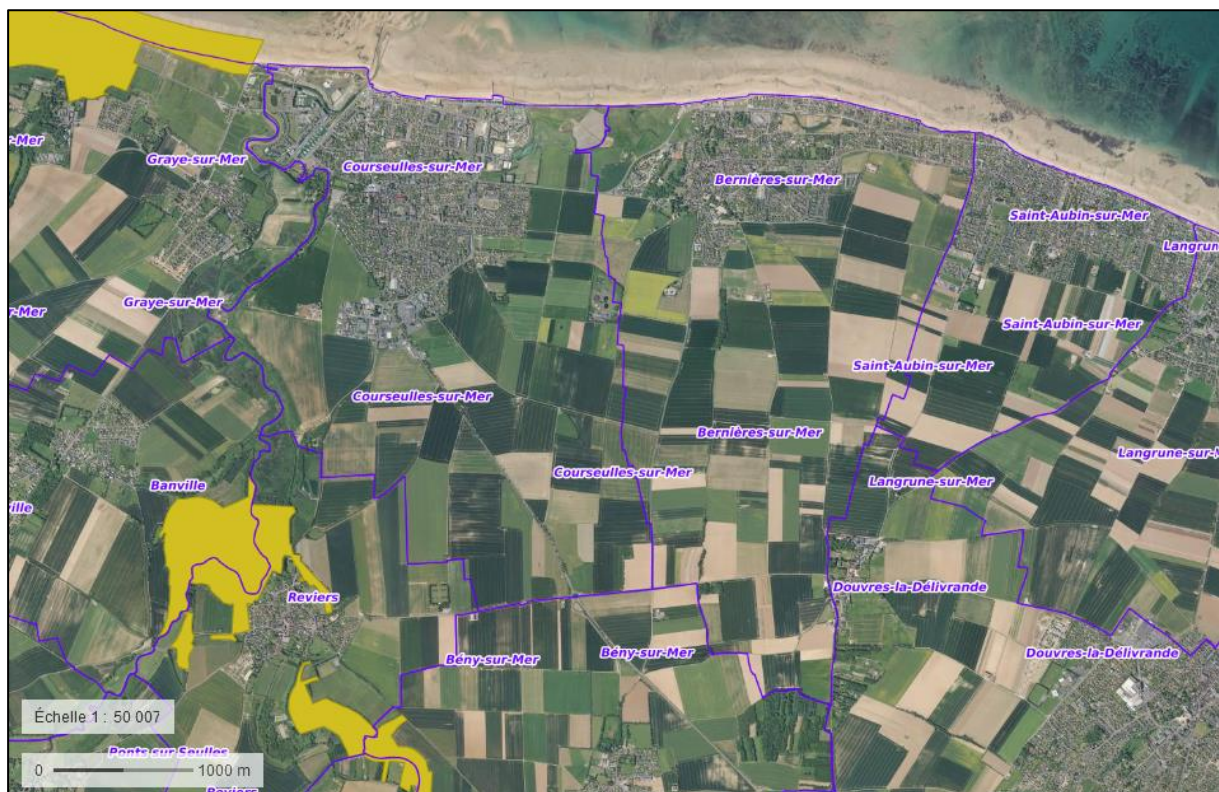


Figure 9 : Localisation des zones NATURA 2000 (issu du site geoportail.gouv.fr)

La zone NATURA 2000 la plus proche se trouve à environ 2,3 km de la limite communale de Bernières sur Mer.

Trame verte et bleue :

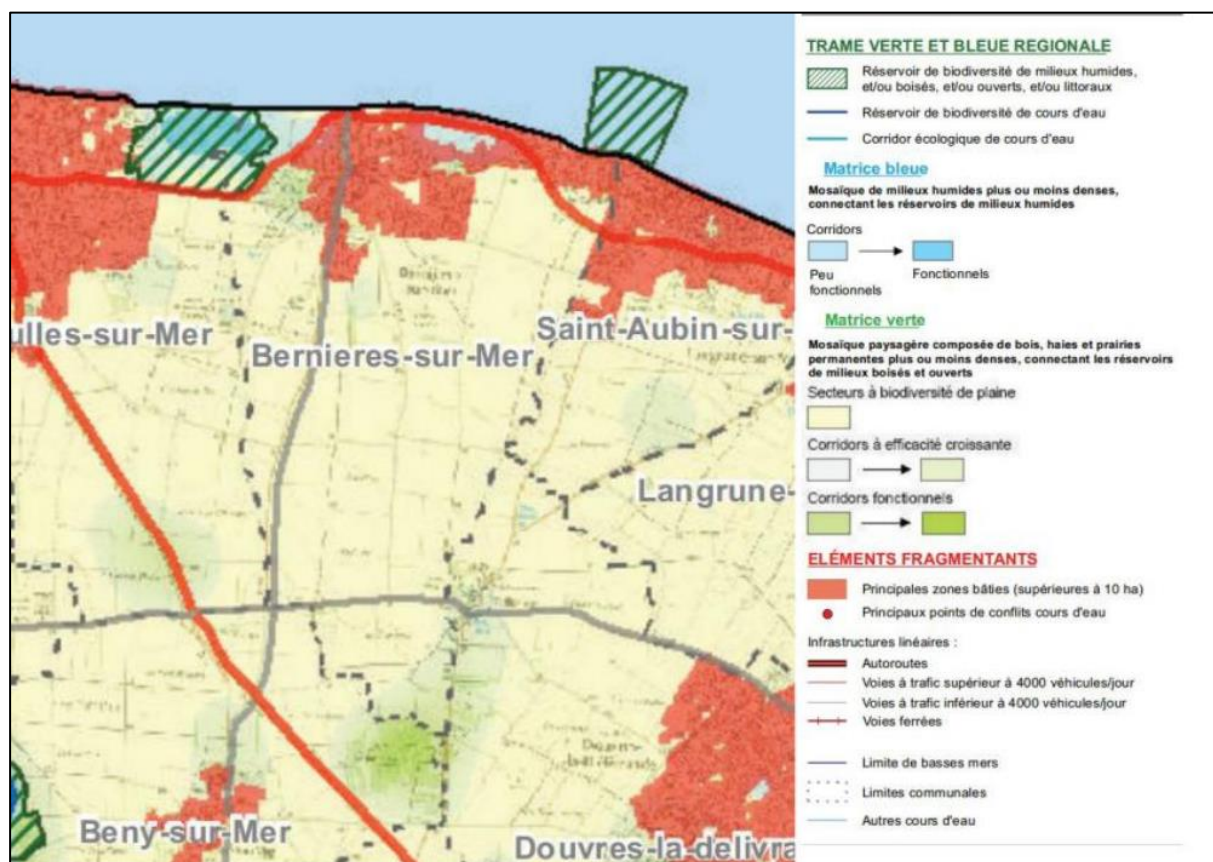


Figure 10 : Trame verte et bleue (source SRCE)

8 ANNEXE 7 : APTITUDE DES SOLS A L'INFILTRATION

La carte suivante représente l'Indice de Développement et de Persistance des Réseaux. Cet indicateur spatial traduit l'aptitude des formations du sous-sol à laisser ruisseler ou s'infiltrer les eaux de surface. Il a été créé par le BRGM en 2005.

L'IDPR prend en compte la pente et la morphologie des reliefs mais aussi la lithologie, la pédologie et la couverture végétale.

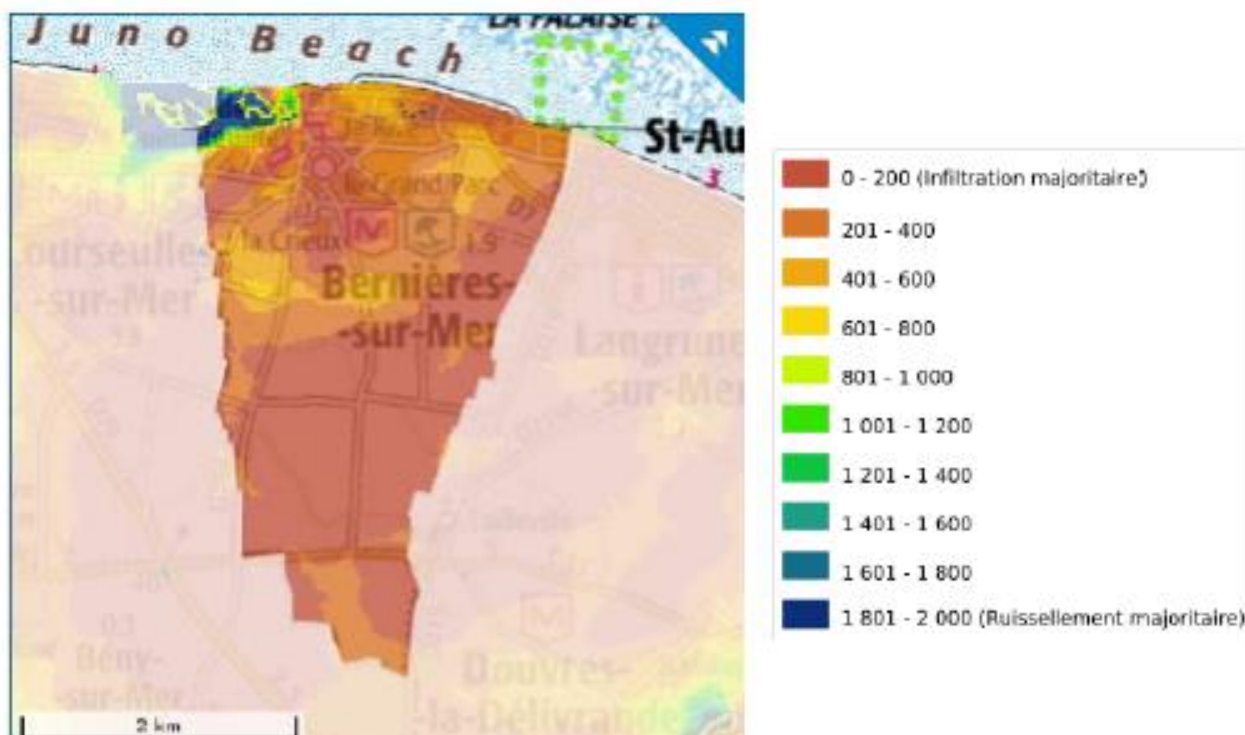


Figure 11 : Visualisation de l'IDPR (consultation du site sigessn.brgm.fr le 18/11/2020)

9 ANNEXE 8 : DEBORDEMENTS CONSTATES

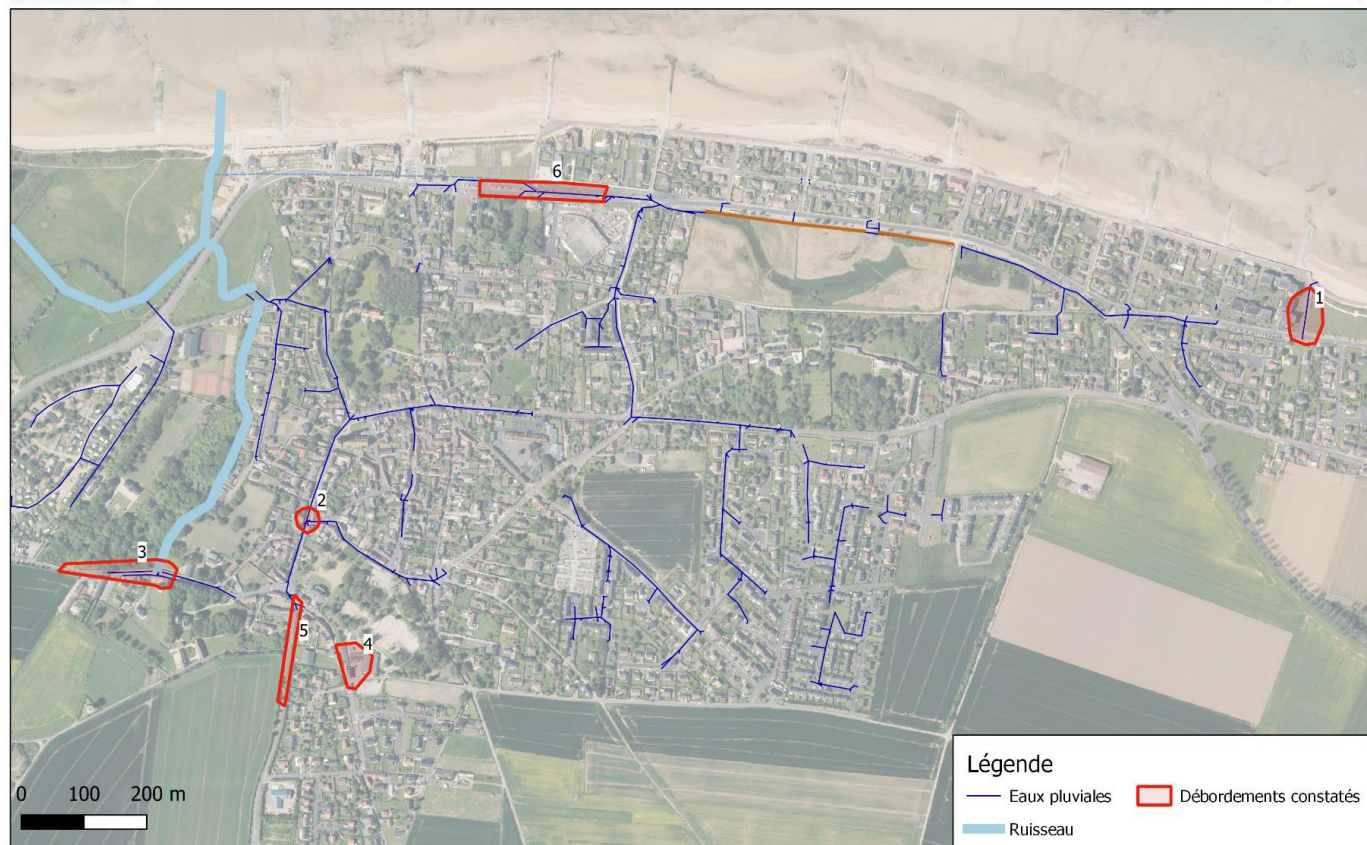


Figure 12 : Localisation des débordements constatés



0701 : Étude de la biodiversité et des écosystèmes

0803 : Étude d'assainissement et de protection des milieux récepteurs

1811 : Ingénierie de voirie et réseaux divers courants

1816 : Ingénierie de systèmes et d'ouvrages d'assainissement

2101 : Ingénierie des stations d'épuration des eaux usées des petites agglomérations

2110 : Ingénierie relative à la restauration de la continuité écologique des cours d'eau

Siège social :

18, rue de Locronan
29000 QUIMPER
Tél. 02 98 52 00 87
Fax 02 98 10 36 26

Agence Pays de Loire :

1 bis / 3, rue Augustin Fresnel
Parc d'activités de la Bretonnière
85600 BOUFFERE
Tél. 02 51 05 01 70
Fax 02 51 40 12 51

Agence Morbihan :

9 / 10, place d'Irlande
56860 SÉNÉ
Tél. 02 97 45 45 95
Fax 02 97 45 76 06

Agence Normandie :

648, chemin de la Bretèque
76230 BOIS-GUILLAUME
Tel : 02 35 65 04 65
Fax : 02 35 64 06 23

contact@dc-environnement.fr

www.dci-environnement.fr