

A.- BIODIVERSITE

La biodiversité s'appréhende classiquement à trois échelles : génétique, spécifique et des habitats. Dans le cadre de cette étude, seules les deux dernières ont été envisagées.

Le tableau ci-dessous présente :

- la comparaison entre la richesse spécifique recensée sur le site avec celle connue à l'échelle régionale ;
- et l'estimation de l'exhaustivité des inventaires.

Synthèse relative à l'importance de la biodiversité mesurée sur le site

Groupes taxonomiques	Richesse spécifique (ex-Haute-Normandie)	Richesse taxinomique identifiée sur la zone d'étude	Exhaustivité des inventaires
Unité de végétation	-	-	Forte
Flore	2900 (environ)	142	Assez forte
Mammifères (hors marins et chiroptères)	77	1	Faible
Oiseaux nicheurs	152	18	Moyenne
Reptiles	11	0	Moyenne
Amphibiens	16	0	Assez forte
Odonates/Orthoptères/ Lépidoptères diurnes	53/54/104	3/1/3	Moyenne

Le tableau ci-dessus présente la richesse spécifique recensée sur le site pour les différents groupes taxonomiques échantillonnés. Cette dernière est comparée à la richesse spécifique régionale. L'exhaustivité des inventaires est également présentée suivant une échelle de valeur :

Nulle	Faible	Assez faible	Moyenne	Assez forte	Forte
-------	--------	--------------	---------	-------------	-------

Les résultats mettent en évidence une qualité d'inventaire moyenne en cohérence avec la pression d'observation. Face à la qualité des habitats présents, cette pression d'observation semble suffisante pour dégager les enjeux dans le contexte du projet et d'une nature ordinaire dégradée.

La valeur patrimoniale de la biodiversité peut être appréhendée suivant plusieurs approches. Les indices de richesse spécifique et de mosaïque d'habitats sont les plus couramment utilisés comme ci-dessus.

Néanmoins, comme déjà souligné pour la flore, il est important de rappeler que la biodiversité et plus précisément la « richesse spécifique » est une notion très différente de la « valeur patrimoniale », attribuée à certaines espèces ou habitats. En effet, il est souvent difficile d'apprécier un intérêt écologique sur la simple base du nombre d'espèces.

Ainsi, c'est souvent le croisement des différentes approches qui permet d'expertiser et d'évaluer *in fine* la valeur patrimoniale.

B.- VALEUR PATRIMONIALE

Le tableau ci-dessous résume la valeur patrimoniale du site pour chacun des groupes étudiés à différentes échelles géographiques, suivant l'échelle de valeur suivante :

Nulle	Faible	Assez faible	Moyenne	Assez forte	Forte	Exceptionnelle
-------	--------	--------------	---------	-------------	-------	----------------

Synthèse patrimoniale à l'échelle du site d'étude

Echelle	Exhaustivité des inventaires	Régionale	Nationale	Européenne
Unité de végétation	Forte	Faible	Faible	Faible
Flore	Assez forte	Faible	Faible	Faible
Mammifères	Faible	Faible	Faible	Faible
Oiseaux	Moyenne	Faible	Faible	Faible
Reptiles	Moyenne	Faible	Faible	Faible
Amphibiens	Assez forte	Faible	Faible	Faible
Odonates/Orthoptères/ Lépidoptères diurnes	Moyenne	Faible	Faible	Faible
Globale	Moyenne	Faible	Faible	Faible

Le tableau ci-dessus résume l'intérêt patrimonial du site suivant les principaux habitats et l'ensemble des groupes taxinomiques étudiés. Il apparaît que le site présente une patrimonialité globale faible suivant les différentes échelles considérées.

L'ensemble de l'analyse des résultats a mis en évidence une faible mosaïque d'habitats. La biodiversité ordinaire se concentre dans les friches. Ainsi, la sensibilité s'inscrit plutôt à l'échelle du secteur géographique, c'est-à-dire à l'interface entre des cœurs de nature de la boucle de Poses et des espaces aménagés de cette boucle (infrastructures linéaires de transport, étalement urbain et industries).

Une approche globale de l'aménagement écologique du projet permettrait de rendre perméable à la biodiversité des zones aménagées tout en proposant de l'habitat par exemple par des plantations ou encore l'aménagement d'un point d'eau (odonates, amphibiens, etc.). Ainsi, le développement d'un projet écologique cohérent (bermes en fauche extensive, plantation d'espèces locales pour les alignements arbustifs et arborés, etc.) est susceptible d'intégrer les enjeux de trames. De même, un aménagement écologiquement cohérent présente l'avantage de faire converger de nombreuses thématiques comme les enjeux de trames vertes et bleues, les enjeux paysagers et les enjeux hydrauliques.

BIBLIOGRAPHIE FLORE ET MILIEUX NATURELS

- BARDAT, J., BIORET, F., BOTINEAU, M., ET AL. 2004. *Prodrome des végétations de France*. Muséum national d'histoire naturelle, Paris. 171 p.
- BARELLI, G. & BONNAIRE, E. 2003. *Graminées, Cyperacées, Joncacées : Petit mémento des espèces « graminoides »*. 11 p.
- BIEDERMANN, R. & NIEDRINGHAUS, R. 2009. *The plant- and leafhoppers of Germany: identification key to all species*. WABV Fründ, Scheessel. 409 p.
- BOULLARD, B. 1997. *Plantes et champignons: [dictionnaire]*. Editions Estem, Paris. 875 p.
- BOURNERIAS, M., ARNAL, G., & BOCK, C. 2001. *Guide des groupements végétaux de la région parisienne: Bassin parisien, Nord de la France : (écologie et phytogéographie)*. Belin, Paris.
- BOURNERIAS, M., PRAT, D., & SOCIETE FRANÇAISE D'ORCHIDOPHILIE. 2005. *Les orchidées de France, Belgique et Luxembourg*. Biotope, Mèze. 504 p.
- BOUZILLE, J.-B. 2007. *Gestion des habitats naturels et biodiversité: concepts, méthodes et démarches*. Tec & Doc : Lavoisier, Paris. 331 p.
- BOUZILLE, J.-B. 2014. *Ecologie des zones humides concepts, méthodes et démarches*. Tec & Doc : Lavoisier, Paris. 241 p.
- BUCHET, J., HOUSSET, P., JOLY, M., DOUVILLE, C., LEVY, W., & DARDILLAC, A. 2015. *Atlas de la flore sauvage de Haute-Normandie*. Centre régional de phytosociologie agréé Conservatoire botanique national, Bailleul. 696 p.
- BUCHET, J., HOUSSET, P., TOUSSAINT, B., (coord.), 2012. *Inventaire de la flore vasculaire de Haute-Normandie (Ptéridophytes et Spermatophytes): raretés, protections, menaces et statuts. Version n°3b / avril 2012*. Centre régional de phytosociologie agréé Conservatoire botanique national de Bailleul, avec la collaboration du Collectif botanique de Haute-Normandie. I-XX ; 1-77.
- BUREL, F. & BAUDRY, J. 2005. *Ecologie du paysage : concepts, méthodes et applications*. Tec & Doc : Lavoisier, Enfield, NH [u.a.]. 359 p.
- CATTEAU, E., ED. 2009. *Guide des végétations des zones humides de la région Nord - Pas de Calais*. Centre régional de phytosociologie / Conservatoire botanique national de Bailleul, Bailleul. 656 p.
- CATTEAU, E. & CENTRE REGIONAL DE PHYTOSOCIOLOGIE, ED. 2000. *Guide des végétations forestières et préforestières de la région Nord-Pas de Calais*. Centre Régional de Phytosociologie agréé Conservatoire Botanique National de Bailleul, Bailleul. 523 p.
- CENTRE D'ANALYSE STRATEGIQUE, ED. 2009. *Approche économique de la biodiversité et des services liés aux écosystèmes: contribution à la décision publique*. Documentation française, Paris. 399 p.
- CHAIB, J., BARDAT, J., & LEROND, M. 1991. *Guide pratique : gestion de l'espace et plantes protégées de Haute Normandie*. Observatoire régional de l'Environnement, Rouen. 89 p.
- CLEMENT, E.J., SMITH, D.P.J., THIRLWELL, I.R., & GODFREY, M. 2006. *Illustrations of alien plants of the British Isles: incorporating artwork originally prepared for D. McClintock's « A new illustrated British flora, vol. 3 »*. Botanical Society of the British Isles, London. 466 p.
- COPE, T. & GRAY, A. 2009. *Grasses of the British Isles*. Botanical Society of the British Isles, London. 612 p.
- COULOT, P. & RABAUTE, P. 2013. *Monographie des léguminosae de France - Tome 3 Tribu des Trifolieae*. SBCO (N° spécial 40). 760 p.
- DA LAGE, A. & METAILIE, G. 2005. *Dictionnaire de biogéographie végétale*. CNRS, Paris. 579p.
- DELVOSALLE, L. & ET DES MEMBRES DE L'IFFB. 2009. *Atlas floristique IFFB-France NW.N et NE.-Belgique-Luxembourg - Ptéridophytes et Spermaphytes*. Inventaire Insitut Floristique Franco-Belge, Bruxelles. 942 p.
- DEMARES, M., ED. 1997. *Atlas des orchidées sauvages de Haute-Normandie*. Société française d'orchidophilie, Paris. 212 p.
- DOUVILLE, C., DARDILLAC, A., & BUCHET, J. 2015. *Les terrasses alluviales de la Seine normande - Étude des communautés végétales, de la flore et de l'entomofaune - Tome V – Synthèse et enjeux*. Centre régional de phytosociologie agréé Conservatoire botanique national de Bailleul, Bailleul. 66 + cartesp.
- DUDMAN, A.A., RICHARDS, A.J., & STEWART, O. 1997. *Dandelions of Great Britain and Ireland*. Botanical Soc. of the British Isles, London. 344 p.

- DUPONT, P. 1990. *Atlas partiel de la Flore de France*. Museum National D'Histoire Naturelle, Paris. 442 p.
- EGGENBERG, S., MÖHL, A., WETTSTEIN, S., PURRO, C., & JOTTERAND, A. 2008. *Flora vegetativa: un guide pour déterminer les plantes de Suisse à l'état végétatif*. Rossolis, Bussigny. 680 p.
- FISCHESSER, B. & DUPUIS-TATE, M.-F. 1996. *Le guide illustré de l'écologie*. La Martinière, Paris. 319 p.
- FOURNIER, P. 1990. *Les quatre flores de France. générale, alpine, méditerranéenne, littorale / Corse comprise*. Lechevalier, Paris. 1103 p.
- FRANÇOIS, R., PREY, T., & HAUGUEL, J.-C. 2012. *Guide des végétations des zones humides de Picardie*. Centre régional de phytosociologie, Bailleul. 656 p.
- GODET, J.-D., FRIEDMANN, F., & GODET, J.-D. 2004. *Arbres et arbustes aux quatre saisons: 270 espèces d'arbres et arbustes et plus de 1600 photographies*. Delachaux et Niestlé, Paris. 215 p.
- GONARD, A. 2010. *Renonculacées de France - Flore illustrée en couleurs*. Soc. Botanique du Centre-Ouest, Jarnac. 492 p.
- GRAHAM, G.G., PRIMAVESI, A.L., & GOLD, M. 1993. *Roses of Great Britain and Ireland*. Botanical Society of the British Isles, London. 207 p.
- GUÉRIN, A. 2003. *La Normandie: la géologie, les milieux, la faune, la flore, les hommes*. Delachaux et Niestlé, Lausanne. 359 p.
- GUILLLOT, G. 2011. *Guide des fruits sauvages ; fruits secs*. Belin, [Paris]. 223 p.
- HUSNOT, T. 1905. *Cypéracées Descriptions et Figures des Cypéracées de France Suisse & Belgique*. 27 p. + figures
- JAUZEIN, P. 1995. *Flore des champs cultivés*. INRA, Paris. 898 p.
- JAUZEIN, P. & MONTEGUT, J. 1983. *Graminées (Poaceae) nuisibles en agriculture*. Société d'éd. "Champignons et nature, Aubervilliers. 538 p.
- JAUZEIN, P. & NAWROT, O. 2011. *Flore d'Ile-de-France*. Éd. Quae, [Versailles]. 969 p.
- JAUZEIN, P. & NAWROT, O. 2013. *Flore d'Ile-de-France. Clé de détermination, taxonomie, statuts*. Éd. Quae, [Versailles]. 606 p.
- JERMY, A.C., TUTIN, T.G., & BOWNAS, S. 2000. *Sedges of the British Isles*. Botanical Society of the British Isles, London. 268 p.
- KREUTZ, C.A.J. 1995. *Orobanche - The European broomrape species. Mittel- und Nordeuropa =: Central and Northern Europe*. 195 p.
- LABADILLE, C.-E. 2007. *Fleurs et milieux naturels de Normandie*. OREP, Cully. 215 p.
- LAMBINON, J. & VERLOOVE, F., ÉD. 2012. *Nouvelle flore de la Belgique, du Grand-Duché de Luxembourg, du Nord de la France et des régions voisines: (Ptéridophytes et Spermatophytes)*. Jardin botanique national de Belgique, Meise. 1195 p.
- LANSDOWN, R.V. 2008. *Water-starworts (Callitriche) of Europe*. Botanical Society of the British Isles, London. 180 p.
- LEVY, V., WATTERLOT, W., BUCHET, J., TOUSSAINT, B., & HAUGUEL, J.-C. 2015. *Plantes exotiques envahissantes du Nord-Ouest de la France: 30 fiches de reconnaissance et d'aide à la gestion*. Centre régional de phytosociologie agréé conservatoire botanique national de Bailleul, Bailleul.
- MARCHENAY, P. 1980. *Conservation et renaissance du verger (Parc naturel régional Normandie Maine)*. Muséum national d'Histoire naturelle, Paris. 162 p.
- MERIAUX, J.L. 2006. *Guide pratique de détermination des plantes aquatiques à l'état végétatif du bassin artois Picardie*. Agence de l'eau Artois Picardie. 92 p.
- METAILIE, G., DA LAGE, A., & AMON-MOREAU, D. 2005. *Dictionnaire de biogéographie végétale*. CNRS, Paris. 579 p.
- MULLER, S., ED. 2004. *Plantes invasives en France: Etat des connaissances et propositions d'actions*. Muséum national d'Histoire naturelle, Paris. 168 p.
- OLIVIER, L., GALLAND, J.-P., & MAURIN, H. 1995. *Livre rouge de la flore menacée de France, Tome 1 : espèces prioritaires*. [s.n.], [S.l.]. 621 p.
- POLAND, J. & CLEMENT, E.J. 2009. *The vegetative key to the British flora: a new approach to naming British vascular plants based on vegetative characters*. Poland, London. 526 p.
- PORTAL, R. 1995. *Bromus de France*. Portal. 111 p.
- PORTAL, R. 1996. *Festuca du massif central ; Guide pratique pour leur étude*. Portal. 116 p.
- PORTAL, R. 2002b. *Graminées d'Auvergne : approche pragmatique pour l'identification des genres*. Portal. 24 p.

- PORTAL, R. 2005. *Poa de France, Belgique et Suisse*. Portal. 303 p.
- PORTAL, R. 2006. *Astéracées liguliflores*. Digitalis. 55 p.
- PORTAL, R. 2009. *Agrostis de France*. Portal, 43750 Vals près le Puy. 303 p.
- PORTAL, R. 2014. *Glyceria, Puccinellia, Pseudosclerochloa : France, pays voisins et Afrique du Nord*. 149 p.
- PORTAL, R. & TORT, M. 2013. *Carex d'Auvergne illustrés de nombreux dessins et photos*. Association botanique Digitalis. 196 p.
- PRELLI, R. & BOUDRIE, M. 2002. *Les fougères et plantes alliées de France et d'Europe occidentale*. Belin, Paris. 431 p.
- RAGOT, J. 1997. *Le Pays de Caux: un patrimoine à préserver : guide de la nature*. J. Ragot], Bernières (La Capitainerie, 76210). 175 p.
- RAMEAU, J.-C., MANSION, D., & DUME, G. 1989. *Flore forestière française: guide écologique illustré. 1 Plaines et collines*. Institut pour le développement forestier : Ministère de l'agriculture et de la forêt, Direction de l'espace rural et de la forêt : Ecole nationale du génie rural, des eaux et des forêts, Paris. 1785 p.
- RICH, T.C.G. 1992. *Crucifers of Great Britain and Ireland*. Botanical Society of the British Isles, London. 336 p.
- ROSE, F. 1989. *Colour identification guide to the grasses, sedges, rushes and ferns of the British Isles and north-western Europe*. Viking, London. 239 p.
- SOCIETE FRANÇAISE D'ORCHIDOPHILIE DE NORMANDIE. 2015. *Atlas des orchidées de Normandie*. OREP éditions, Bayeux. 127 p.
- SOUCHE, R. 2004. *Les Orchidées sauvages de France: grandeur nature*. les Créations du pélican, Paris. 340 p.
- STACE, C.A. 1997. *New flora of the British Isles*. Cambridge University Press, New York. 1130 p.
- TISON, J.-M., FOUCAULT, B. DE, & GUIOL, F., ED. 2014. *Flora Gallica: flore de France*. Biotope Éditions, Mèze. 1195 p.
- TUTIN, T.G. 1999. *Umbellifers of the British Isles*. Botanical Soc. of the British Isles, London. 197 p.
- VON BÜREN, D., DIEZ, C., BADER, L., BUDDE, A., & KAUFMANN, G. 1995. *La lisière, une zone frontière riche en espèces*. 39 p.

BIBLIOGRAPHIE MAMMALOGIQUE

- BANG, P. & DAHLSTRÖM, P. 1999. *Guide des traces d'animaux: les indices de présence de la faune sauvage*. Delachaux et Niestlé, Paris. 264 p.
- CHAZEL, L., DA ROS, M., & TASSI, F. 2002. *L'encyclopédie des traces d'animaux d'Europe*. Delachaux et Niestlé, Paris; Lonay. 384 p.
- CHAZEL, M. & CHAZEL, L. 2011. *Reconnaître et décoder les traces d'animaux manuel d'ichnologie*. Ed. Quae, Versailles. 190 p.
- CONSTANT, P. & LE GARFF, B. 1990. *Connaître et reconnaître les traces d'animaux*. "Ouest-France, [Rennes]. 108 p.
- DAUPHINÉ, N. & COOPER, R.J. 2009. *Impacts of free-ranging domestic cats (Felis catus) on birds in the United States: a review of recent research with conservation and management recommendations. Proceedings of the Fourth International Partners in Flight Conference: Tundra to Tropics*. 206-219.
- GROUPE MAMMALOGIQUE NORMAND. 2004. *Les mammifères sauvages de Normandie: statut et répartition, 1991-2001*. Groupe mammalogique normand, Épaigues (Mairie, Pl. de l'Église, 27260). 306 p.
- HAINARD, R., PERROT, J.-L., & BOURLIERE, F. 1997. *Mammifères sauvages d'Europe: insectivores, pinnipèdes, chéiroptères, cétacés, ongulés, carnivores, rongeurs*. Delachaux et Niestlé, Neuchâtel; Paris. 670 p.
- LEBOULANGER F. (COORD.) & RIDEAU C. (COORD.). 2013. *Liste rouge des Mammifères de Haute-Normandie. Indicateurs pour l'Observatoire de la Biodiversité de Haute-Normandie, Groupe Mammalogique Normand*. OBHN - GMN. 8 p.
- MEIA, J.-S. 2003. *Le renard : description, comportement, vie sociale, mythologie, observation*. Delachaux et Niestlé, Paris. 180 p.
- MITCHELL-JONES, A.J., ED. 1999. *The atlas of European mammals*. T & AD Poyser, London. 484 p.
- MOUTOU, F. & BOUCHARDY, C. 1992. *Les mammifères dans leur milieu*. Bordas, [Paris]. 255 p.

- BEAMAN, M., MADGE, S., DUBOIS, P.J., DUQUET, M., & LESAFFRE, G. 1998. *Guide encyclopédique des oiseaux du Paléarctique occidental*. Nathan, [Paris]. 872 p.
- BOSSUS, A. & CHARRON, F. 2003. *Guide des chants d'oiseaux d'Europe occidentale description et comparaison des chants et des cris*. Delachaux & Niestlé, Lonay (Suisse); Paris. 240 p.
- BROWN, R.W. 1995. *Reconnaître les plumes, les traces et les indices des oiseaux*. Bordas, Paris. 232 p.
- CRUON, R. 1973. *Bibliographie ornithologique de la Normandie*. Groupe Ornithologique Normand. 197 p.
- DELIN, H. & SVENSSON, L. 1992. *L'encyclopédie photographique des oiseaux d'Europe*. Bordas, Paris. 288 p.
- DUPUIS, V., JIGUET, F., DECEUNINCK, B., & MICOL, T. 2011. *État et tendances de l'avifaune nicheuse en France métropolitaine*.
- Duquet, M. 2018. *Impact des chats domestiques sur les populations d'oiseaux*. Ornithos 25(2) : 100-105.
- ELKINS, N., RIMET, M.L., VALLEE, J.L., & CHABOUD, R. 1996. *Les oiseaux et la météo*. Delachaux et Niestlé, Lausanne; Paris. 343 p.
- FONDERFLICK, J. *Méthodes d'étude des peuplements d'oiseaux*. 23 p. Document numérique
- GEROUDET, P. & CUISIN, M. 1998a. *Les passereaux d'Europe. Tome 1*. Delachaux et Niestlé, Lausanne. 397 p.
- GEROUDET, P. & CUISIN, M. 1998b. *Les passereaux d'Europe. Tome 2*. Delachaux et Niestlé, Lausanne. 512 p.
- GEROUDET, P., CUISIN, M., HAINARD, R., REICHEL, M., & BARRUEL, P. 1999. *Les palmipèdes d'Europe*. Delachaux et Niestlé, Paris; Lausanne. 510 p.
- GEROUDET, P., CUISIN, M., ROBERT, P.-A., & REICHEL, M. 2000. *Les rapaces d'Europe, diurnes et nocturnes*. Delachaux et Niestlé, Lausanne; Paris. 446 p.
- GEROUDET, P., DORST, J., BARRUEL, P., & HAINARD, R. 1994. *Grands échassiers, gallinacés, râles d'Europe*. Delachaux et Niestlé, Lausanne; Paris. 429 p.
- GROUPE ORNITHOLOGIQUE NORMAND. Inconnue. *Oiseaux nicheurs menacés en Normandie, Basse-Normandie et Haute-Normandie. Listes rouge et orange des oiseaux nicheurs de Normandie*. 6 p.
- GROUPE ORNITHOLOGIQUE NORMAND. 1992. *Atlas des oiseaux nicheurs de Normandie et des îles Anglo-Normandes*. Groupe Ornithologique Normand, 247 p.
- GROUPE ORNITHOLOGIQUE NORMAND. 2011. *Liste rouge des oiseaux nicheurs de Haute-Normandie*. Document numérique.
- GROUPE ORNITHOLOGIQUE NORMAND & DEBOUT, G. 2009. *Nouvel atlas des oiseaux nicheurs de Normandie 2003-2005*. Groupe Ornithologique Normand, Caen. 447 p.
- HAGEMEIJER, W.J.M., BLAIR, M.J., & EUROPEAN BIRD CENSUS COUNCIL, ÉD. 1997. *The EBCC atlas of European breeding birds: their distribution and abundance*. T & A D Poyser, London. 903 p.
- HARRIS, A., TUCKER, L., VINICOMBE, K, JOHNSON, D., & LE BOUTELLIER, P. 1992. *Identifier les oiseaux : comment éviter les confusions*. Delachaux et Niestlé, Neuchâtel; Paris. 224 p.
- HOEHER, S. & CUISIN, M. 1989. *Guide des oisillons et poussins des oiseaux d'Europe*. Delachaux et Niestlé, Neuchâtel [etc.]. 344 p.
- ISSA, N. & MULLER, Y., coord.. 2015. *Atlas des oiseaux de France métropolitaine nidification et présence hivernale. 2 volumes*. LPO / SEO / Delachaux et Niestlé, Paris. 1 408 p.
- JULLIARD, R., JIGUET, F., & COUVET, D. 2004. *Evidence for the impact of global warming on the long-term population dynamics of common birds*. Proceedings of the Royal Society of London B: Biological Sciences 271(Suppl 6) : S490-S492.
- LANG, B. 2005. *Atlas des oiseaux de Normandie en hiver*. Groupe Ornithologique Normand, Caen. 232 p.

- LERY, R., MALVAUD, F., & NICOLLE, S. 2005. *Inventaire des oiseaux de Normandie*. Agence régionale de l'environnement de Haute-Normandie, Rouen. 484 p.
- MULLARNEY, K., SVENSSON, L., ZETTERSTRÖM, D., PARMENTIER, J.-L., & LESAFFRE, G. 1999. *Le Guide Ornitho : les 48 espèces d'Europe en 4000 dessins*. Delachaux et Niestlé, Lausanne (Switzerland). 399 p.
- PERRINS, C. & CUISIN, M. 1990. *Les oiseaux d'Europe*. Delachaux & Niestlé, Neuchâtel; Paris. 320 p.
- ROCAMORA, G., YEATMAN-BERTHELOT, D., & VANARDOIS, P. 1999. *Oiseaux menacés et à surveiller en France: listes rouges et recherche de priorités : populations, tendances, menaces, conservation*. LPO ; SEOF, [s.l.]; [Brunoy]. 597 p.
- SUAREZ-SEOANE, S., OSBORNE, P.E., & BAUDRY, J. 2002. *Responses of birds of different biogeographic origins and habitat requirements to agricultural land abandonment in northern Spain*. *Biological Conservation* 105(3) : 333-344.
- THIOLLAY, J.-M., BRETAGNOLLE, V., NEWTON, I., & THUREL, J. 2004. *Rapaces nicheurs de France*. Delachaux et Niestlé, Paris. 176 p.
- VANSTEENWEGEN, C. 1998. *L'histoire des oiseaux de France, Suisse et Belgique: l'évolution des populations, le statut des espèces*. Delachaux et Niestlé, Lausanne. 336 p.

BIBLIOGRAPHIE LEPIDOPTERES

- CARTER, D.J. & HARGREAVES, B. 2005. *Guide des chenilles d'Europe les chenilles de plus de 500 espèces de papillons sur 165 plantes hôtes*. Delachaux et Niestlé, Paris. 311 p.
- CLARKE, S., GREEN, D., BOURN, N., & HOARE, D. 2011. *Woodland management for butterflies and moths : a best practice guide*. Butterfly Conservation, Wareham, England. 62 p.
- CONRAD, K.F., WARREN, M.S., FOX, R., PARSONS, M.S., & WOIWOD, I.P. 2006. *Rapid declines of common, widespread British moths provide evidence of an insect biodiversity crisis*. *Biological Conservation* 132(3) : 279-291.
- DARDENNE, B., DEMARES, M., GUERARD, P., ET AL. 2008. *Papillons de Normandie et des îles Anglo-Normandes: atlas des Rhopalocères et des zygènes*. AREHN, Rouen. 200 p.
- DELATTRE, T. *Influence de la structure du paysage et des conditions météorologiques sur le comportement de dispersion de Maniola jurtina (Lepidoptera : Nymphalidae, L.) dans un agroécosystème bocager*. .
- DUPONT, P., LUQUET, G.C., DEMERGES, D., & DROUET, E. 2013. *Révision taxinomique et nomenclaturale des Rhopalocera et des Zygaenidae de France métropolitaine. Conséquences sur l'acquisition et la gestion des données d'inventaire*. .
- GRUPE DE TRAVAIL DES LEPIDOPTERISTES (SUISSE) & PRO NATURA (SUISSE). 1987. *Les papillons de jour et leurs biotopes. Espèces, dangers qui les menacent, Protection. Suisse et régions limitrophes*. Pro natura - Ligue suisse pour la protection de la nature, Bâle. 512 p.
- HARDY, P.B., SPARKS, T.H., ISAAC, N.J.B., & DENNIS, R.L.H. 2007. *Specialism for larval and adult consumer resources among British butterflies: Implications for conservation*. *Biological Conservation* 138(3-4) : 440-452.
- HERES, A. 2009. *Les zygènes de France, Lepidoptera : Zygenidae, Zygaeninae*. Association des Lépidotéristes de France (ALF). 60 p.
- LAFRANCHIS, T. 2000. *Les papillons de jour de France, Belgique et Luxembourg et leurs chenilles*. Biotope, Mèze (Hérault). 448 p.
- LAFRANCHIS, T. 2007. *Papillons d'Europe. Guide et clés de détermination des papillons de jour*. Diatheo, Paris. 379 p.
- LERAUT, P.J.. 1997. *Liste systématique et synonymique des lépidoptères de France, Belgique et Corse*. 526 p.
- LORTHIOIS, M. 2015. *Catalogue des Rhopalocères et Zygènes de Haute-Normandie*. Document numérique. DREAL Haute-Normandie
- SETTELE, J., KUDRNA, O., HARPKE, A., ET AL. 2008. *Climatic Risk Atlas of European Butterflies*. *BioRisk* 1 : 1-712.

TOLMAN, T., LEWINGTON, R., & LERAUT, P. 1999. *Guide des papillons d'Europe et d'Afrique du Nord 440 espèces illustrées en 2000 dessins couleurs*. Delachaux et Niestlé, Paris. 320 p.

BIBLIOGRAPHIE ORTHOPTERES

ASCETE. 2005. *Liste des Orthopteres de France*. 11 p.

BARDET, O. 2003. *Orthoptères en Bourgogne Morvan*. Société d'Histoire Naturelle d'Autun. 51 p.

BAUR, B., ROESTI, C., & NATURHISTORISCHES MUSEUM DER BURGERGEMEINDE BERN. 2006. *Sauterelles, grillons et criquets de Suisse*. Haupt ; Musée d'histoire naturelle de la Bourgeoisie de Berne, Berne [etc.]; [Berne]. 352 p.

BELLMANN, H. & LUQUET, G.C. 2009. *Guide des sauterelles, grillons et criquets d'Europe occidentale*. Delachaux et Niestlé, Paris. 383 p.

CORAY, A. & THORENS, P. 2001. *Orthoptères de Suisse : clé de détermination*. FAUNA HELVETICA 5. CSCF, Neuchâtel. 235 p.

COUVREUR, J.M. & GODEAU, J.F. 2000. *Atlas des Orthoptères de la Famenne (Criquets, sauterelles et grillons)*. Centre de Recherche de la Nature, des forêts et du bois, Wallonie, Gembloux. 284 p.

DEFAUT, B. 1999a. *La détermination des orthoptères de France*. Defaut B. 83 p.

DEFAUT, B. 1999b. *Synopsis des orthoptères de France*. Defaut B. 87 p. (et complément 2001)

EVANS, M. & EDMONDSON, R. 2007. *A photographic guide to the grasshoppers & crickets of Britain & Ireland*. WGUK, [Great Britain]. 183 p.

SARDET, E. & DEFAUT, B. 2004. *Les Orthopteres menaces en France. Liste rouge nationale et listes rouges par domaines biogéographiques*. Matériaux Orthoptériques et Entomocénétiques (9) : 125-137.

STALLEGGER, P. 2011. *Liste rouge des Orthoptères et espèces proches de Normandie (Orthoptera, Dermaptera, Dictyoptera, Phasmatodea) - Validée par le CSRPN le 23 novembre 2011*.

VOISIN, J.-F. & MUSEUM NATIONAL D'HISTOIRE NATURELLE (FRANCE), ED. 2003. *Atlas des orthoptères (Insecta, Orthoptera) et des mantides (Insecta, Mantodea) de France*. Muséum national d'Histoire naturelle, Paris. 104 p.

AUTRES REFERENCES

RESERVES NATURELLES DE FRANCE.; MUSEUM NATIONAL D'HISTOIRE NATURELLE (FRANCE).; FRANCE.; FRANCE. & FIER, V. 1997. *Statut de la faune de France métropolitaine : statuts de protection, degrés de menace, statuts biologiques*. Muséum national d'histoire naturelle IEGB Service du Patrimoine naturel, Paris.

ANNEXE 1 : LISTE DES TAXONS OBSERVES ET STATUTS (VAL-DE-REUIL, 76)

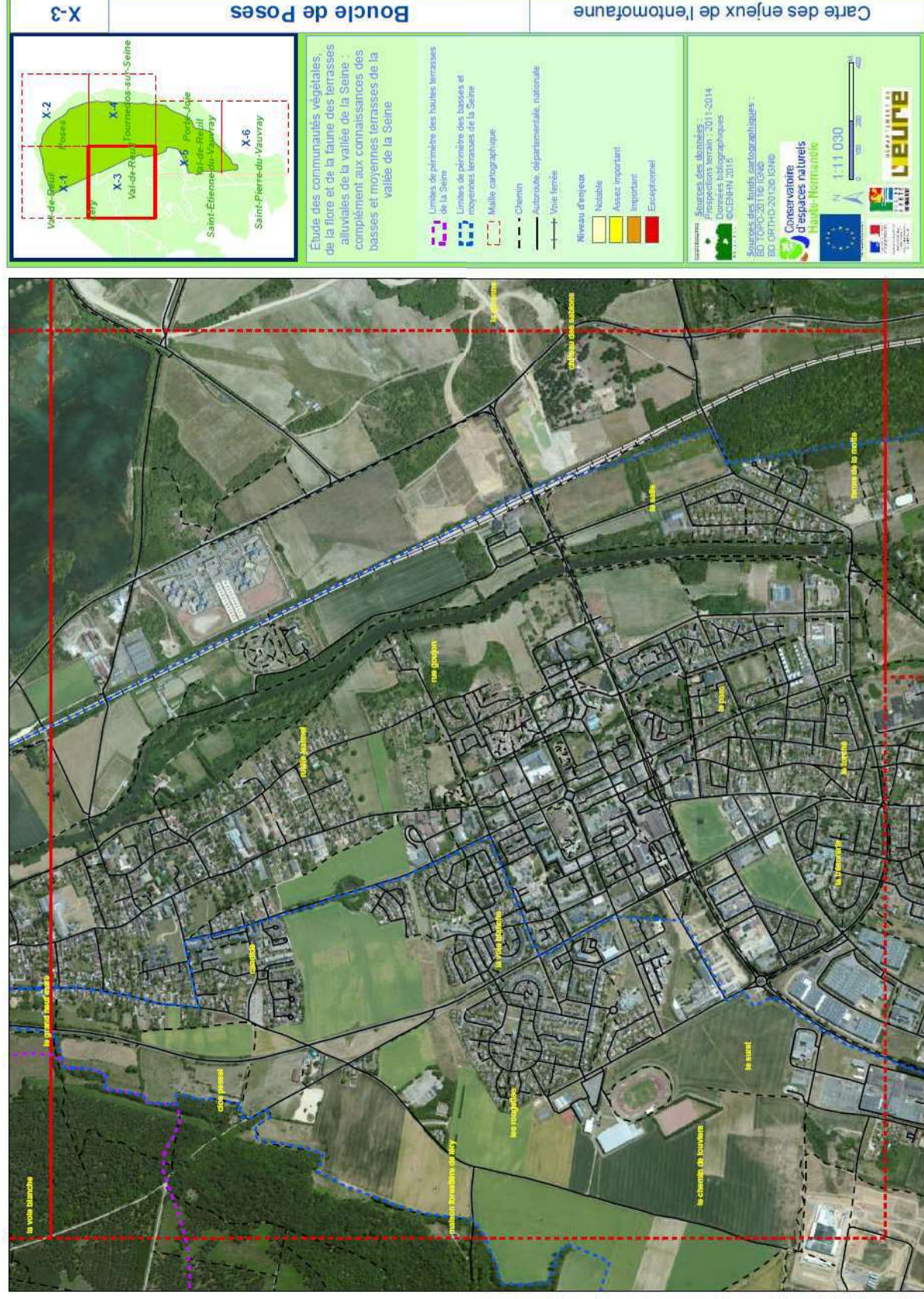
Nomenclature logiciel SERENA (MNHN/RNF) - Taxref 14.0

Nom scientifique (TaxRef 14.0)	Nom vernaculaire	Rareté en Normandie orientale (Simont, 2021)	Rareté en Normandie orientale (CBNBL, 2019)	Liste rouge en Normandie orientale (CBNBL, 2019)	Déterminant ZNIEFF	Intérêt patrimonial (CBNBL, 2019)
<i>Acer campestre</i> L., 1753	Erable champêtre	C	CC	LC	.	.
<i>Acer platanoides</i> L., 1753	Érable plane	PC	AC	NA	.	.
<i>Acer pseudoplatanus</i> L., 1753	Érable sycomore	TC	CC	LC	.	.
<i>Achillea millefolium</i> L., 1753	Achillée millefeuille	TC	CC	LC	.	.
<i>Agrimonia eupatoria</i> L., 1753	Aigremoine	C	CC	LC	.	.
<i>Agrostis stolonifera</i> L., 1753	Agrostide stolonifère	TC	CC	LC	.	.
<i>Alnus glutinosa</i> (L.) Gaertn., 1790	Aulne glutineux	C	C	LC	.	.
<i>Althaea officinalis</i> L., 1753	Guimauve officinale	AR	R	LC	.	x
<i>Anacamptis pyramidalis</i> (L.) Rich., 1817	Orchis pyramidal	PC	AC	LC	.	.
<i>Anisantha sterilis</i> (L.) Nevski, 1934	Brome stérile	TC	CC	LC	.	.
<i>Arctium minus</i> (Hill) Bernh., 1800	Petite bardane	C	C	LC	.	.
<i>Arenaria serpyllifolia</i> L., 1753	Sabline à feuilles de serpolet	C	C	LC	.	.
<i>Argentina anserina</i> (L.) Rydb., 1899	Potentille ansérine	TC	CC	LC	.	.
<i>Arrhenatherum elatius</i> (L.) P.Beauv. ex J.Presl & C.Presl, 1819	Fromental élevé	TC	CC	LC	.	.
<i>Artemisia vulgaris</i> L., 1753	Armoise commune	TC	CC	LC	.	.
<i>Arum italicum</i> Mill., 1768	Gouet d'Italie	AC	AR	LC	.	.
<i>Avena fatua</i> L., 1753	Avoine folle	TC	CC	LC	.	.
<i>Bellis perennis</i> L., 1753	Pâquerette	TC	CC	LC	.	.
<i>Brachypodium pinnatum</i> (L.) P.Beauv., 1812	Brachypode penné	C	-	-	.	.
<i>Brachypodium sylvaticum</i> (Huds.) P.Beauv., 1812	Brachypode des bois	TC	CC	LC	.	.
<i>Brassica nigra</i> (L.) W.D.J.Koch, 1833	Moutarde noire	AR	PC	LC	.	.
<i>Bromus hordeaceus</i> L., 1753	Brome mou	TC	CC	LC	.	.
<i>Bryonia dioica</i> Jacq., 1774	Bryone dioïque	C	C	LC	.	.
<i>Buddleja davidii</i> Franch., 1887	Arbre aux papillons	AC	C	NA	.	.
<i>Campanula rapunculus</i> L., 1753	Campanule raiponce	C	C	LC	.	.
<i>Capsella bursa-pastoris</i> (L.) Medik., 1792	Capselle bourse-à-pasteur	TC	?	NA	.	.
<i>Carduus crispus</i> L., 1753	Chardon crépu	AC	C	LC	.	.
<i>Carex hirta</i> L., 1753	Laiche hérissée	AC	C	LC	.	.
<i>Chaenorhinum minus</i> (L.) Lange, 1870	Petite linaire	C	C	LC	.	.
<i>Chaerophyllum temulum</i> L., 1753	Cerfeuil penché	TC	CC	LC	.	.
<i>Chelidonium majus</i> L., 1753	Grande chélidoine	C	C	LC	.	.
<i>Chenopodium album</i> L., 1753	Chénopode blanc	TC	CC	LC	.	.
<i>Cirsium arvense</i> (L.) Scop., 1772	Cirse des champs	TC	CC	LC	.	.
<i>Cirsium vulgare</i> (Savi) Ten., 1838	Cirse commun	TC	CC	LC	.	.
<i>Clematis vitalba</i> L., 1753	Clématite des haies	TC	CC	LC	.	.
<i>Convolvulus arvensis</i> L., 1753	Liseron des champs	TC	CC	LC	.	.
<i>Convolvulus sepium</i> L., 1753	Liseron des haies	TC	CC	LC	.	.
<i>Cornus sanguinea</i> L., 1753	Cornouiller sanguin	TC	CC	LC	.	.
<i>Crataegus monogyna</i> Jacq., 1775	Aubépine à un style	TC	CC	LC	.	.
<i>Crepis setosa</i> Haller f., 1797	Crépide hérissée	PC	PC	LC	.	.
<i>Dactylis glomerata</i> L., 1753	Dactyle aggloméré	TC	CC	LC	.	.
<i>Datura stramonium</i> L., 1753	Datura officinal	R	R	NA	.	.
<i>Daucus carota</i> L., 1753	Carotte sauvage	TC	CC	LC	.	.
<i>Digitaria sanguinalis</i> (L.) Scop., 1771	Digitaire sanguine	C	C	LC	.	.
<i>Dipsacus fullonum</i> L., 1753	Cabaret des oiseaux	C	C	LC	.	.

Nom scientifique (TaxRef 14.0)	Nom vernaculaire	Rareté en Normandie orientale (Simont, 2021)	Rareté en Normandie orientale (CBNBL, 2019)	Liste rouge en Normandie orientale (CBNBL, 2019)	Déterminant ZNIEFF	Intérêt patrimonial (CBNBL, 2019)
Echium vulgare L., 1753	Vipérine vulgaire	AC	AC	LC	.	.
Elytrogia repens (L.) Desv. ex Nevski, 1934	Chiendent rampant	C	CC	LC	.	.
Epilobium tetragonum L., 1753	Épilobe à quatre angles	TC	CC	LC	.	.
Erigeron canadensis L., 1753	Conyze du Canada	TC	CC	NA	.	.
Euonymus europaeus L., 1753	Fusain d'Europe	TC	CC	LC	.	.
Eupatorium cannabinum L., 1753	Eupatoire chanvrine	C	CC	LC	.	.
Euphorbia helioscopia L., 1753	Euphorbe réveil matin	C	C	LC	.	.
Euphorbia peplus L., 1753	Euphorbe des jardins	TC	CC	LC	.	.
Festuca rubra L., 1753	Fétuque rouge	TC	CC	LC	.	.
Fragaria vesca L., 1753	Fraisier sauvage	C	C	LC	.	.
Fraxinus excelsior L., 1753	Frêne commun	TC	CC	LC	.	.
Galium aparine L., 1753	Gaillet gratteron	TC	CC	LC	.	.
Geranium dissectum L., 1755	Géranium découpé	TC	CC	LC	.	.
Geranium molle L., 1753	Géranium à feuilles molles	TC	CC	LC	.	.
Geranium rotundifolium L., 1753	Géranium à feuilles rondes	AC	AC	LC	.	.
Geum urbanum L., 1753	Benoîte commune	TC	CC	LC	.	.
Glechoma hederacea L., 1753	Lierre terrestre	TC	CC	LC	.	.
Hedera helix L., 1753	Lierre grimpant	TC	CC	LC	.	.
Helminthotheca echioides (L.) Holub, 1973	Picride fausse-vipérine	C	C	LC	.	.
Heracleum sphondylium L., 1753	Grande berce	TC	CC	LC	.	.
Humulus lupulus L., 1753	Houblon	AC	AC	LC	.	.
Hypericum perforatum L., 1753	Millepertuis perforé	TC	CC	LC	.	.
Hypericum tetrapetrum Fr., 1823	Millepertuis à quatre ailes	AC	AC	LC	.	.
Hypochaeris radicata L., 1753	Porcelle enracinée	TC	CC	LC	.	.
Jacobaea vulgaris Gaertn., 1791	Séneçon jacobée	TC	CC	LC	.	.
Juglans regia L., 1753	Noyer commun	PC	AC	NA	.	.
Kickxia spuria (L.) Dumort., 1827	Linaire bâtarde	AR	AR	LC	.	.
Lactuca serriola L., 1756	Laitue scariole	C	C	LC	.	.
Lamium album L., 1753	Lamier blanc	TC	CC	LC	.	.
Lapsana communis L., 1753	Lampsane commune	TC	CC	LC	.	.
Ligustrum vulgare L., 1753	Troène commun	TC	CC	LC	.	.
Lolium perenne L., 1753	Ray-grass	TC	CC	LC	.	.
Lysimachia arvensis (L.) U.Manns & Anderb., 2009	Mouron rouge	TC	CC	LC	.	.
Lythrum salicaria L., 1753	Salicaire commune	C	C	LC	.	.
Medicago arabica (L.) Huds., 1762	Luzerne tachetée	AC	AC	LC	.	.
Medicago lupulina L., 1753	Minette	TC	CC	LC	.	.
Mentha suaveolens Ehrh., 1792	Menthe à feuilles rondes	AC	AC	LC	.	.
Mercurialis annua L., 1753	Mercuriale annuelle	TC	C	LC	.	.
Myosotis arvensis (L.) Hill, 1764	Myosotis des champs	TC	CC	LC	.	.
Myosotis ramosissima Rochel, 1814	Myosotis rameux	PC	PC	LC	.	.
Papaver dubium L., 1753	Coquelicot douteux	AC	AC	LC	.	.
Papaver rhoeas L., 1753	Coquelicot	TC	CC	LC	.	.
Pastinaca sativa L., 1753	Panais cultivé	AC	AC	LC	.	.
Persicaria maculosa Gray, 1821	Renouée persicaire	TC	CC	LC	.	.
Phleum nodosum L., 1759	Fléole de Bertoloni	TC	C	LC	.	.
Phragmites australis (Cav.) Trin. ex Steud., 1840	Roseau commun	AC	AC	LC	.	.
Picris hieracioides L., 1753	Picride fausse-épipervière	C	C	LC	.	.
Plantago coronopus L., 1753	Plantain corne-de-cerf	AC	AC	LC	.	.
Plantago major L., 1753	Plantain majeur	TC	CC	LC	.	.
Poa annua L., 1753	Pâturin annuel	TC	CC	LC	.	.

Nom scientifique (TaxRef 14.0)	Nom vernaculaire	Rareté en Normandie orientale (Simont, 2021)	Rareté en Normandie orientale (CBNBL, 2019)	Liste rouge en Normandie orientale (CBNBL, 2019)	Déterminant ZNIEFF	Intérêt patrimonial (CBNBL, 2019)
Polygonum aviculare L., 1753	Renouée des oiseaux	TC	CC	LC	.	.
Populus tremula L., 1753	Peuplier tremble	C	C	LC	.	.
Potentilla reptans L., 1753	Potentille rampante	TC	CC	LC	.	.
Prunella vulgaris L., 1753	Brunelle commune	TC	CC	LC	.	.
Prunus spinosa L., 1753	Prunellier	TC	CC	LC	.	.
Quercus robur L., 1753	Chêne pédonculé	TC	CC	LC	.	.
Ranunculus repens L., 1753	Renoncule rampante	TC	CC	LC	.	.
Robinia pseudoacacia L., 1753	Robinier faux-acacia	C	C	NA	.	.
Rorippa sylvestris (L.) Besser, 1821	Rorippe sauvage	AR	AR	LC	x	x
Rosa arvensis Huds., 1762	Rosier des champs	C	C	LC	.	.
Rosa canina L., 1753	Rosier des chiens	C	CC	LC	.	.
Rubus L., 1753	Ronce	?	P	-	.	.
Rumex acetosa L., 1753	Grande oseille	TC	CC	LC	.	.
Rumex conglomeratus Murray, 1770	Patience agglomérée	C	C	LC	.	.
Rumex crispus L., 1753	Rumex crépu	TC	CC	LC	.	.
Rumex obtusifolius L., 1753	Patience à feuilles obtuses	TC	CC	LC	.	.
Rumex thyrsiflorus Fingerh., 1829	Patience à fleurs en thyrses	AR	AR	NA	.	.
Salix alba L., 1753	Saule blanc	C	C	LC	.	.
Salix atrocinerea Brot., 1804	Saule roux	AC	AC	LC	.	.
Salix caprea L., 1753	Saule marsault	TC	CC	LC	.	.
Sambucus ebulus L., 1753	Sureau yèble	PC	PC	LC	.	.
Sambucus nigra L., 1753	Sureau noir	TC	CC	LC	.	.
Schedonorus arundinaceus (Schreb.) Dumort., 1824	Fétuque roseau	TC	CC	LC	.	.
Scrophularia auriculata L., 1753	Scrofulaire aquatique	AC	C	LC	.	.
Senecio inaequidens DC., 1838	Séneçon du Cap	PC	PC	NA	.	.
Senecio vulgaris L., 1753	Séneçon commun	TC	CC	LC	.	.
Silene latifolia Poir., 1789	Compagnon blanc	TC	CC	LC	.	.
Solanum dulcamara L., 1753	Morelle douce-amère	TC	CC	LC	.	.
Solanum nigrum L., 1753	Morelle noire	C	CC	LC	.	.
Solidago canadensis L., 1753	Tête d'or	PC	AR	NA	.	.
Sonchus asper (L.) Hill, 1769	Laiteron épineux	TC	CC	LC	.	.
Sonchus oleraceus L., 1753	Laiteron potager	TC	CC	LC	.	.
Symphytum officinale L., 1753	Consoude officinale	C	CC	LC	.	.
Syringa vulgaris L., 1753	Lilas commun	SMC	R?	NA	.	.
Tanacetum vulgare L., 1753	Tanaisie commune	C	C	LC	.	.
Taraxacum F.H.Wigg., 1780	Pissenlit	?	P	-	.	.
Tilia platyphyllos Scop., 1771	Tilleul à grandes feuilles	PC	AC	LC	.	.
Torilis japonica (Houtt.) DC., 1830	Torilis du Japon	TC	CC	LC	.	.
Trifolium pratense L., 1753	Trèfle des prés	TC	CC	LC	.	.
Trifolium repens L., 1753	Trèfle rampant	TC	CC	LC	.	.
Ulmus L., 1753	Orme	?	P	-	.	.
Urtica dioica L., 1753	Ortie dioïque	TC	CC	LC	.	.
Verbena officinalis L., 1753	Verveine officinale	C	C	LC	.	.
Veronica persica Poir., 1808	Véronique de Perse	TC	CC	NA	.	.
Vicia sativa L., 1753	Vesce cultivée	TC	R?	NA	.	.
Viscum album L., 1753	Gui	TC	CC	LC	.	.
Vulpia myuros (L.) C.C.Gmel., 1805	Vulpie queue-de-rat	PC	AC	LC	.	.

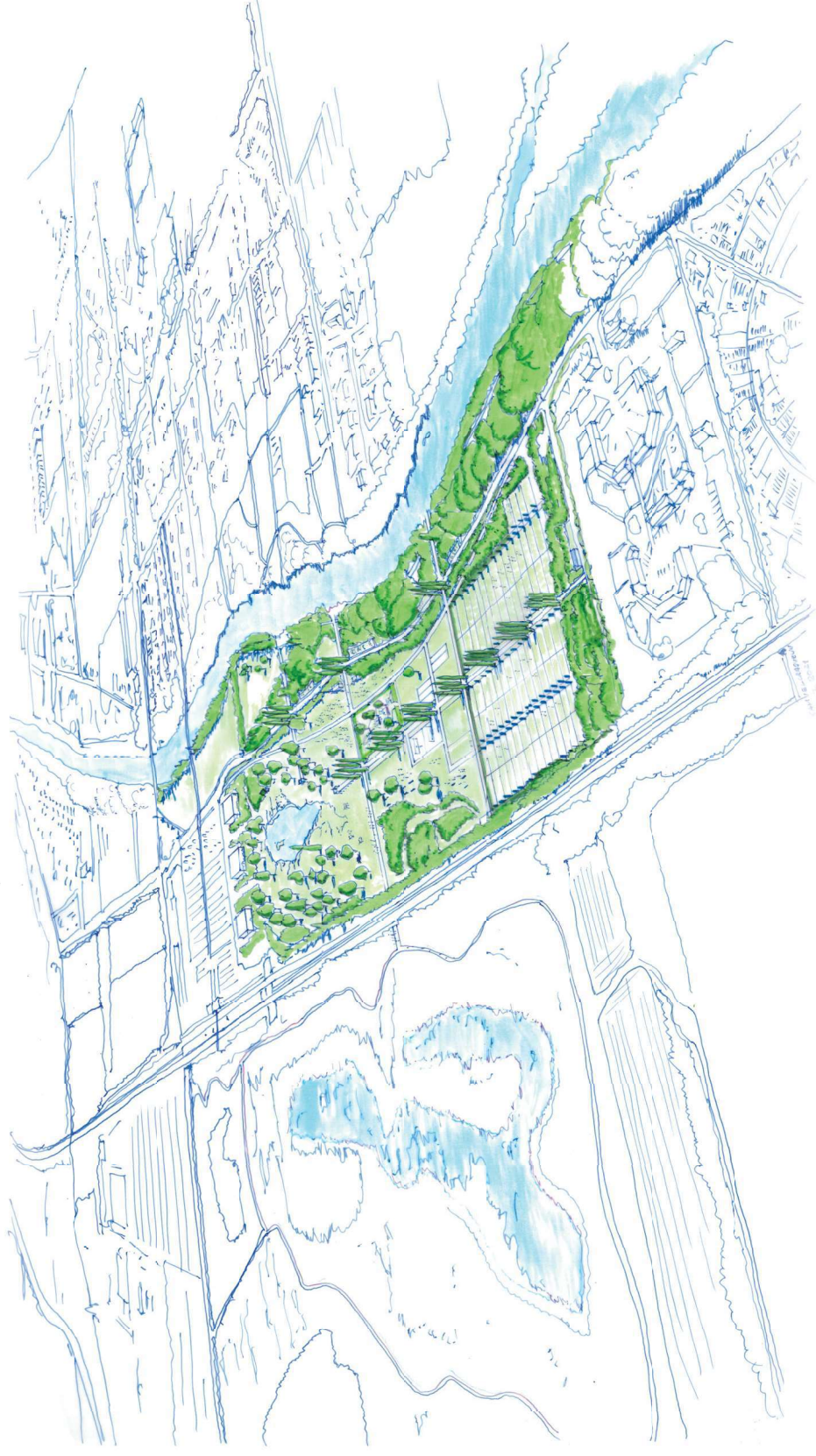
ANNEXE 2 : CARTE DES ENJEUX (DOUVILLE ET AL., 2015)



VILLE DE VAL DE REUIL
AMENAGEMENT DU PARC ECOLOGIQUE DE LA GARE

PERMIS D'AMENAGER

PA2 - NOTICE décrivant le terrain et le projet d'aménagement prévu



SAMUEL CRAQUELIN
Paysagiste concepteur
2 rue Goubermoullins 76170 LILLEBONNE
Tél : 02 35 38 00 78

DECEMBRE 2021

SOMMAIRE

▶ ETAT ACTUEL	p.3
▶ NOTE DESCRIPTIVE DU PROJET	p.7
▶ PERSPECTIVE	p.9
▶ PALETTE DES MATERIAUX, DU MOBILIER ET AMBIANCES VEGETALES	p.10

ÉTAT ACTUEL

LOCALISATION DU SITE DE PROJET

La Ville de Val de Reuil, 15 000 habitants, est la plus jeune commune de France. Elle est située dans l'Eure à 100 km de Paris et à 30 km de Rouen, sur l'autoroute A13 et la ligne SNCF qui va de la Gare Saint Lazare au Havre.

Le projet du parc de la gare s'inscrit au Nord-Est de la commune.

L'espace est délimité :

- au Nord par le lotissement l'Offrand,
- à l'Est par la voie SNCF et le parc des Errants,
- au Sud par une parcelle où est projetée la construction de trois immeubles tertiaires « Les rives de l'Eure » (parcelle attenante au parking de la gare SNCF)
- à l'Est par la sente maraîchère qui longe la voie verte et l'Eure.

Le projet s'étend sur la sente maraîchère et sur les berges de l'Eure dans l'axe de trois allées ; ce qui affirme la relation à la rivière. L'emprise totale du projet est de 82 569 m².

Le terrain est constitué pour une grande partie d'une parcelle cultivée (monoculture de céréales). Un bosquet ferme la parcelle au Nord ; le second composé de saules et d'aulnes est « adossé à la voie SNCF ». Le bosquet situé entre la sente maraîchère et l'Eure est composé de frênes et de saules principalement. Ces bosquets seront conservés dans le projet, seuls des cheminements y seront réalisés.

ÉTAT ACTUEL

PLAN DE LOCALISATION DES PHOTOGRAPHIES



ÉTAT ACTUEL



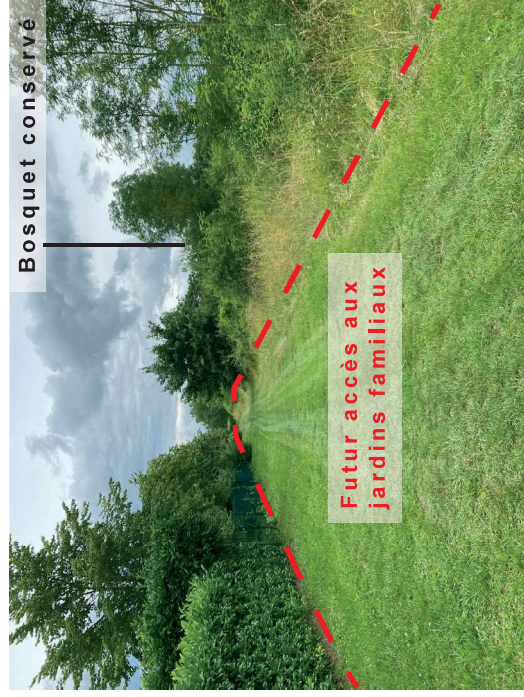
1. Vue depuis la sente maraîchère vers le Nord



2. Vue depuis la sente maraîchère vers le Sud



3. Vue depuis la sente maraîchère vers le Sud

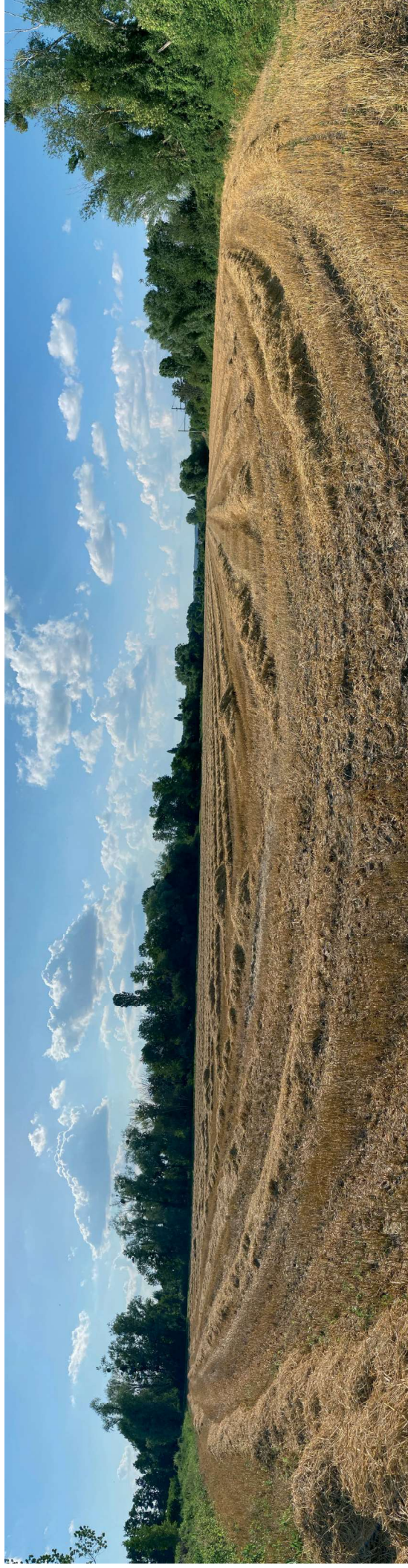


4. Allée engazonnée existante au Nord de la parcelle

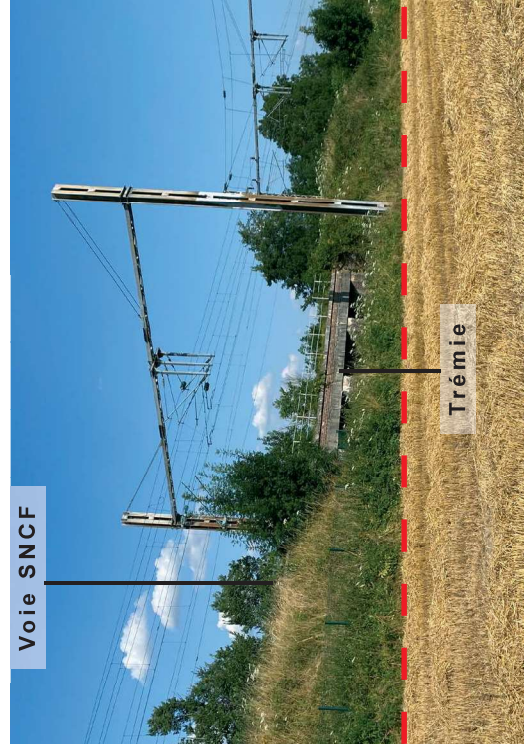


5. Vue depuis la voie verte en direction de la sente maraîchère

ÉTAT ACTUEL



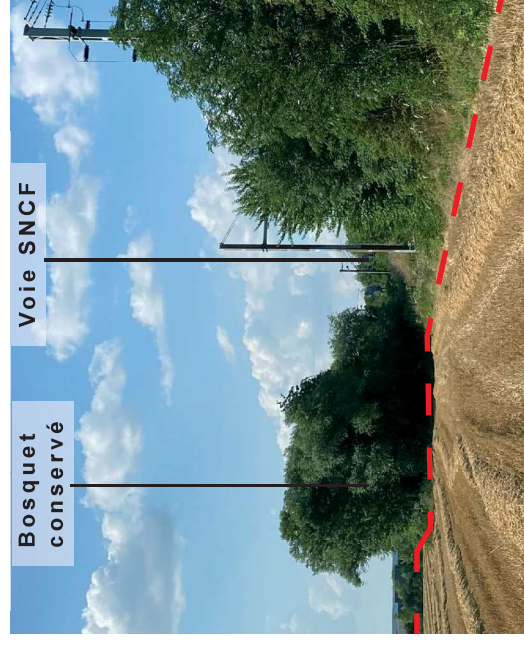
6. Vue depuis la parcelle cultivée vers l'Ouest et le Nord



7. Vue vers la trémie



8. Vue sous la trémie en direction du parc des Errants



9. Vue vers le Nord

NOTE DESCRIPTIVE DU PROJET

Le projet d'aménagement du parc écologique de la gare s'organise autour de trois espaces distincts :

- un plan d'eau : dans le cadre des mesures de compensation « requalification en zone humide », la réalisation d'un plan d'eau suivant le niveau de la nappe phréatique forme un paysage de grand arborescent comprenant des arbres en groupes et en isolés.

Les sols sont à la fois engazonnés, enherbés et pâturés. Des clôtures rustiques ferment les lieux partiellement autour du plan d'eau ; des plantes rivulaires accompagnent l'ensemble de la pièce d'eau. Deux pontons à l'extrémité des allées de promenade donnent à voir sur l'ambiance créée.

- un espace ludique comprenant des activités douces qui tournent autour de la pétanque, du beach-volley, du mini-foot, d'une aire de jeux pour les enfants, d'une aire de pique-nique et de sentiers de promenade. L'ensemble s'articule de façon équilibrée au regard de l'espace avec des allées régulières partiellement bordées de chênes à port colonnaire marquant ainsi les intersections entre les différents espaces.

La végétalisation à la manière de bosquets, de mini-forêts et d'arbres en isolé accompagne l'ensemble des espaces.

Une allée principale structure le centre du parc, tant transversalement (relation entre le parc des Errants et l'Eure) que longitudinalement (entre le plan d'eau et les jardins familiaux).

A l'entrée du parc, des toilettes publiques et un abri vélo avec recharge électrique, s'insèrent sur la placette d'accueil prolongée en esplanade verte (mélange terre-pierre) multifonctionnelle.

- les jardins familiaux, composés de deux grandes parties (60 jardins côté Est et 32 jardins côté Ouest) avec l'ensemble des parcelles entourées d'une haie champêtre taillée ainsi que des bandes engazonnées servant de cheminements intérieurs.

Des cabanes de jardiniers décomposées en quatre parties, servent quatre jardins.

Une maison des jardiniers située en encoche dans les bosquets, accueille une petite salle de réunion, des sanitaires et un espace couvert.

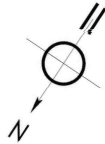
Globalement, la relation entre l'Eure et le parc est affirmée par trois allées qui à leur extrémité s'achèvent par un ponton donnant à voir sur le paysage de l'Eure et de l'autre rive.

La végétalisation de l'ensemble du lieu a pour but de renforcer la biodiversité et l'apprentissage de la connaissance des plantes. Pour le plus grand nombre, les promenades variées tantôt régulières, tantôt sinueuses permettent aux visiteurs de découvrir différentes scènes au fil de l'année.

Du point de vue des réseaux, les travaux comprennent :

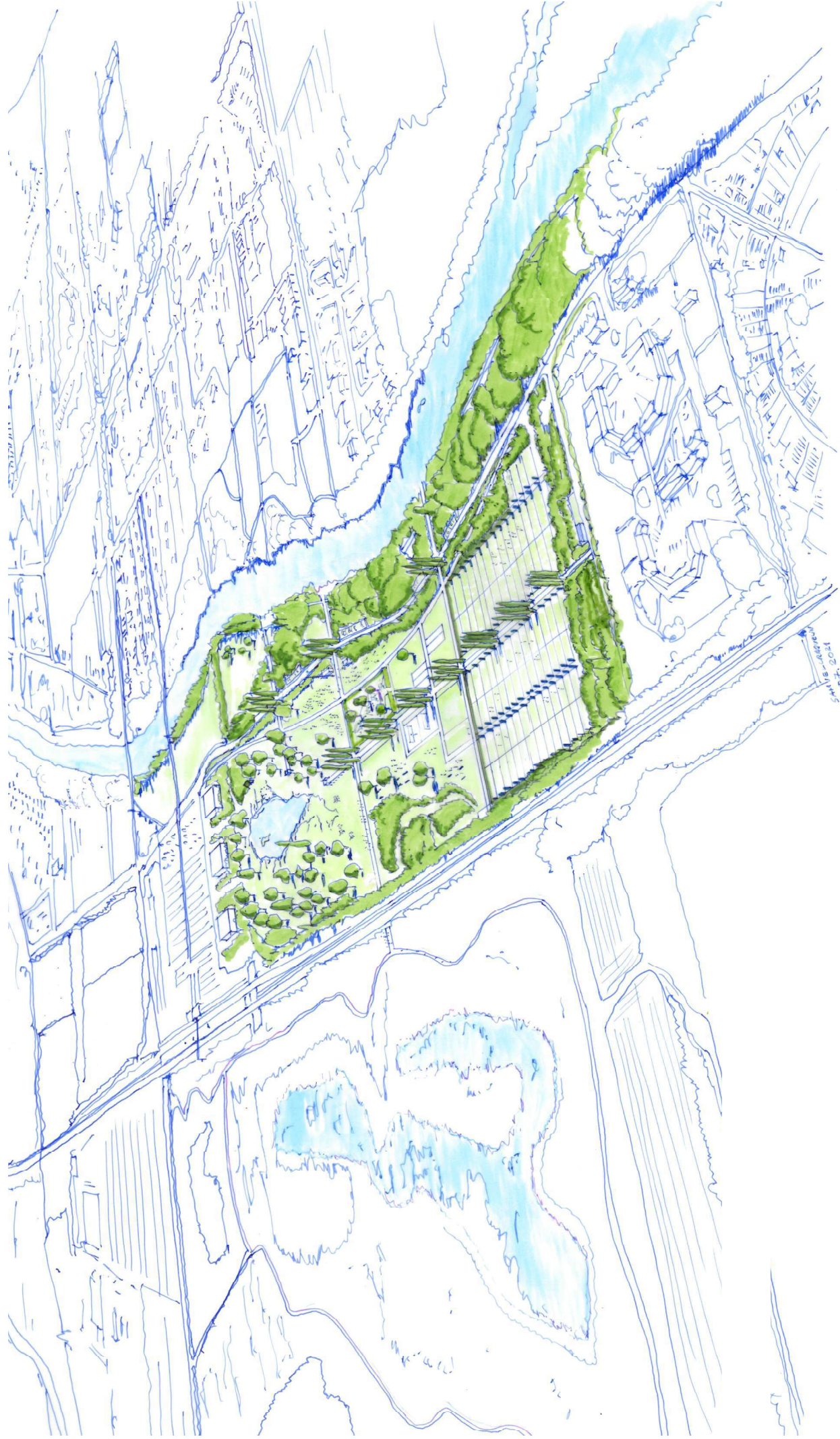
- un réseau électrique permettant l'alimentation de la maison des jardiniers ; et un second réseau électrique alimentant le sanitaire, des bornes foraines, le coffret d'électrification de la clôture électrique, des réseaux en attente pour l'alimentation de futures caméras de vidéo-surveillance et l'abri vélos (dans le cas où l'option toiture photovoltaïque soit retenue). Un muret technique est créé près des sanitaires. Il intègre sur la face avant, un coffret tarif jaune fournis par Enedis y compris les fourreaux de liaison, une armoire de distribution y compris les fourreaux de liaison ; et sur la face arrière un coffret électrique de prises de courant. Les éléments électriques seront situés à une altimétrie supérieure à 9,43 (côte de référence +0,50m).
- un réseau d'éclairage permettant l'alimentation d'un dispositif d'éclairage événementiel
- un réseau d'adduction en eau potable pour l'alimentation de la maison des jardiniers et des bacs à eau des jardins familiaux ; et un second réseau d'eau potable pour l'alimentation des sanitaires, d'une borne fontaine et de l'abreuvoir à animaux.
- un réseau de télécommunications pour la maison des jardiniers et des fourreaux en attente pour l'installation future de la wifi partagée.
- un réseau collectant les eaux usées de la maison des jardiniers et un second collectant les eaux usées des sanitaires.

NOTE DESCRIPTIVE DU PROJET



- 1 Jardins familiaux (parcelles de 100m² avec petit cabanon individuel, grand cabanon collectif, clôtures et haies)
 - 2 Mini football
 - 3 Beach volley (2)
 - 4 Terrains de pétanque (4)
 - 5 Aire de jeux pour enfants
 - 6 Espace pique-nique (barbecues)
 - 7 Sanitaires, point d'eau
 - 8 Abri vélo
 - 9 Plages
 - 10 Stationnements verts
 - 11 Esplanade verte (chaises pique-nique, bornes électriques, wifi, éclairage, vidéosurveillance, ...)
 - 12 Arboretum
 - 13 Pontons
 - 14 Mare
 - 15 Boqueteaux
 - 16 Microbêt
 - 17 Abri animaux
 - 18 Trémie (laison vers le parc des Errants, vidéosurveillance)
 - 19 Piste cyclable
 - 20 Espace pique-nique (option aire de jeux)
- Parcours découverte
--- Clôtures

PERSPECTIVE

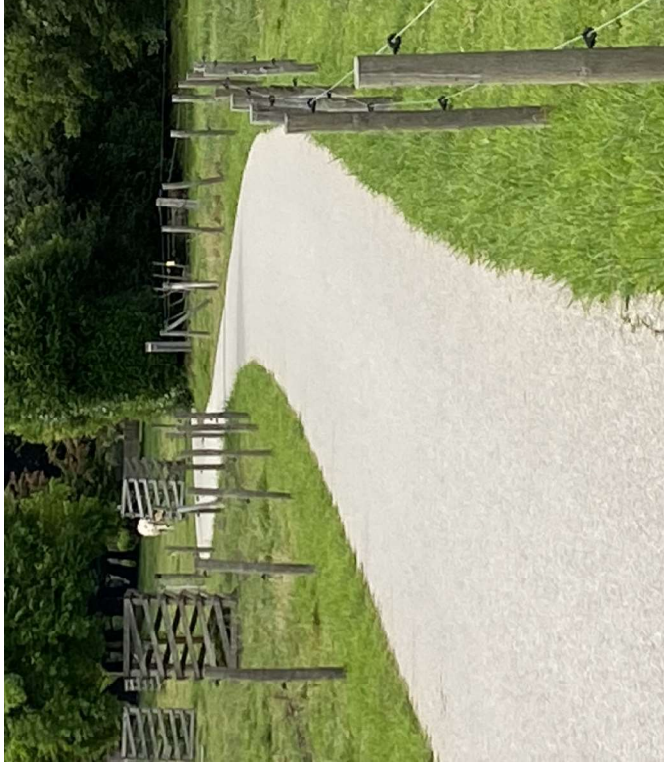


PALETTE DES MATERIAUX, DU MOBILIER ET AMBIANCES VEGETALES

LES SOLS



Stationnements verts ▲
en mélange terre-pierre



▲ Béton bitumineux beige



▲ Forme et dimensions
retenues pour la borne



▲ Béton désactivé grossier (plateaux surélevés)

PALETTE DES MATERIAUX, DU MOBILIER ET AMBIANCES VEGETALES

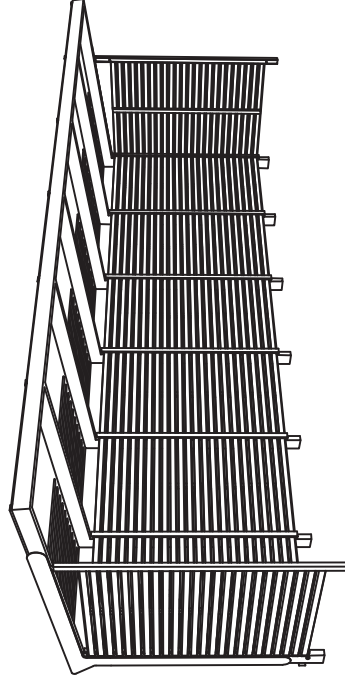
L'ENTREE DU PARC



Sanitaires ▲



▲ Abri à vélos : modèle non compatible avec la recharge des vélos électriques (**SOLUTION DE BASE**)



▲ Appui-vélo



▲ Abri à vélos : modèle avec toit photovoltaïque permettant la recharge des vélos (**OPTION**)

PALETTE DES MATERIAUX, DU MOBILIER ET AMBIANCES VEGETALES

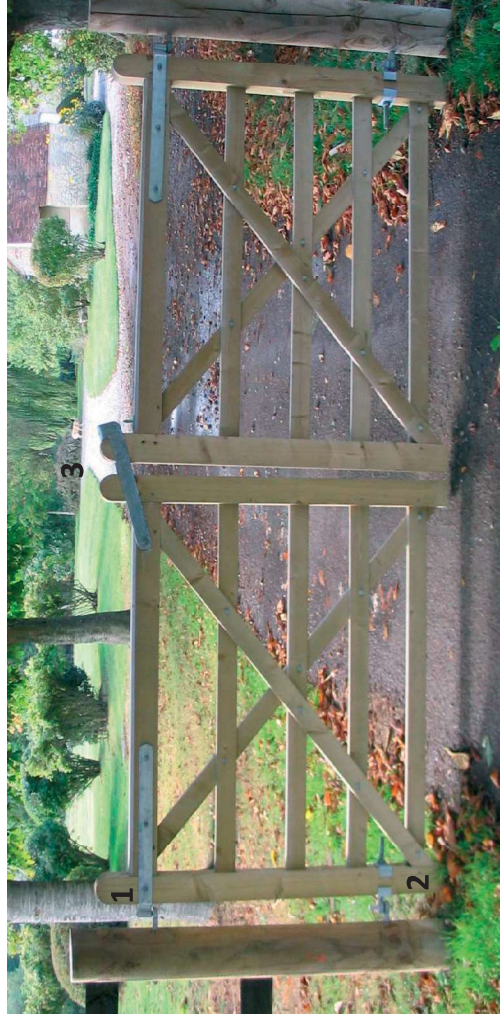
L'ENTREE DU PARC



▲ Bornes en bois



▲ Exemple de gravure des bornes



▲ Portail en bois (jardins familiaux)



▲ Portillon métallique (aire de jeux)



▲ Treillis soudé de 2,00m de haut le long de la voie SNCF

PALETTE DES MATERIAUX, DU MOBILIER ET AMBIANCES VEGETALES

LE MOBILIER URBAIN



▲ Bancs et table pique-nique



▲ Barbecue collectif
(OPTION)



▲ Corbeilles



▲ Variante aux tables pique-nique



▲ Borne à eau



▲ Hôtel à insectes



▲ Distributeur de sacs
à déjections canines

PALETTE DES MATERIAUX, DU MOBILIER ET AMBIANCES VEGETALES

ECLAIRAGE, SIGNALÉTIQUE



▲ Mât aiguille (OPTION)



▲ Exemple de perspective



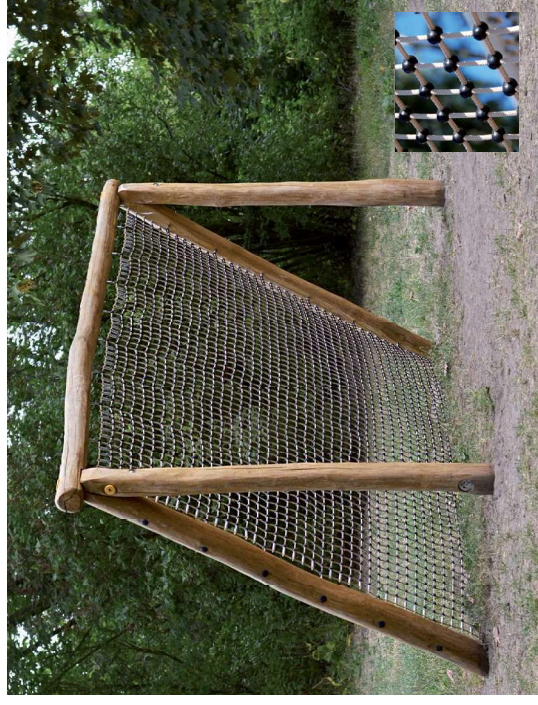
▲ Panneau d'information

PALETTE DES MATERIAUX, DU MOBILIER ET AMBIANCES VEGETALES

L'ESPACE SPORTIF



Terrain de pétanque ▲
entouré de poutres bois



▲ But de football en bois
largeur 3,00m / hauteur 2,00m



▲ Poteaux bois pour beach-volley



▲ Bordure avec caoutchouc
autour du terrain de beach-volley

PALETTE DES MATERIAUX, DU MOBILIER ET AMBIANCES VEGETALES

L'AIRE DE JEUX



▲ Aire de jeux en graviers fins



► Bordures en caoutchouc

Pour les 1-3 ans



▲ La balançoire mini-swing



▲ La mouette à bascule (non peint)

Pour les 3-6 ans



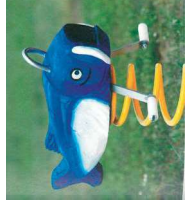
▲ La voiture d'âne



▲ Le canoë



▲ La grenouille à ressort (non peint)



▲ Le silure à ressort (non peint)



▲ Le canard à ressort (non peint)

PA2 - NOTICE décrivant le terrain et le projet d'aménagement prévu

PALETTE DES MATERIAUX, DU MOBILIER ET AMBIANCES VEGETALES

Pour les 6-12 ans



▼ La cabane



▼ La balançoire
à deux places



▼ La bascule
à deux places

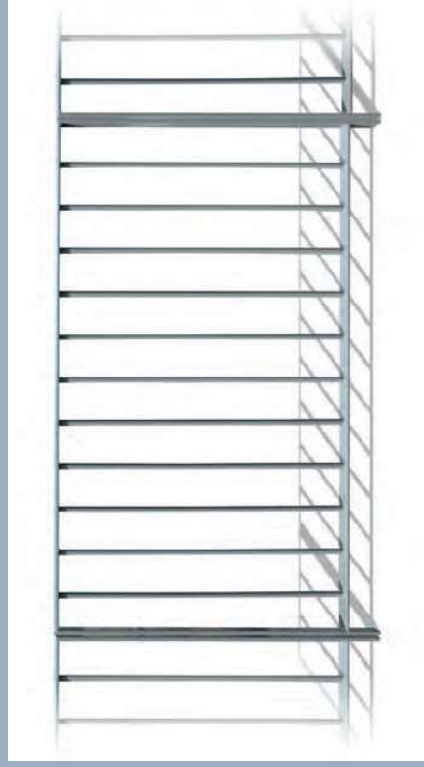


▼ Le parcours à cordes

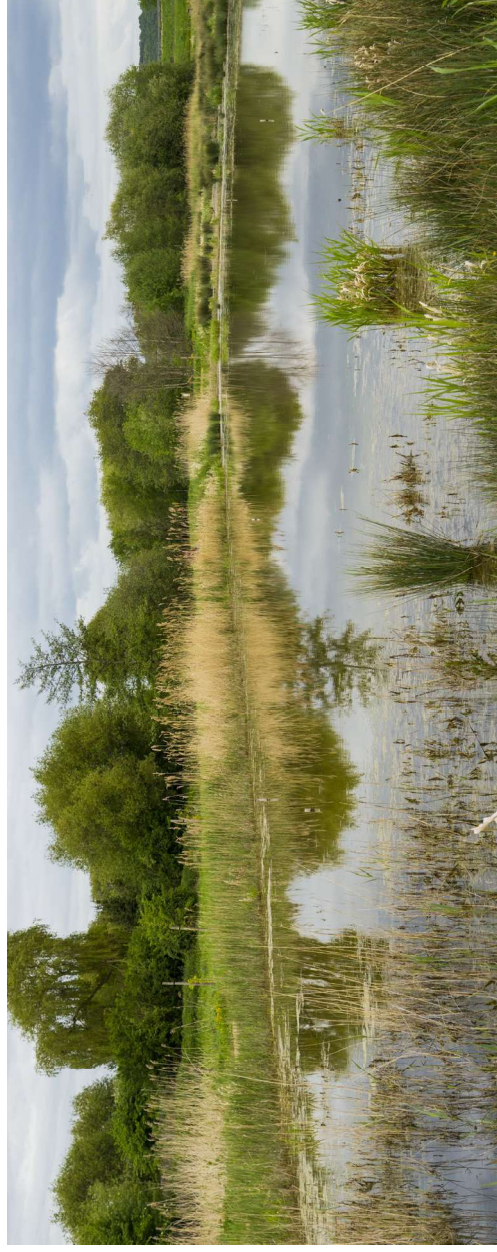


PALETTE DES MATERIAUX, DU MOBILIER ET AMBIANCES VEGETALES

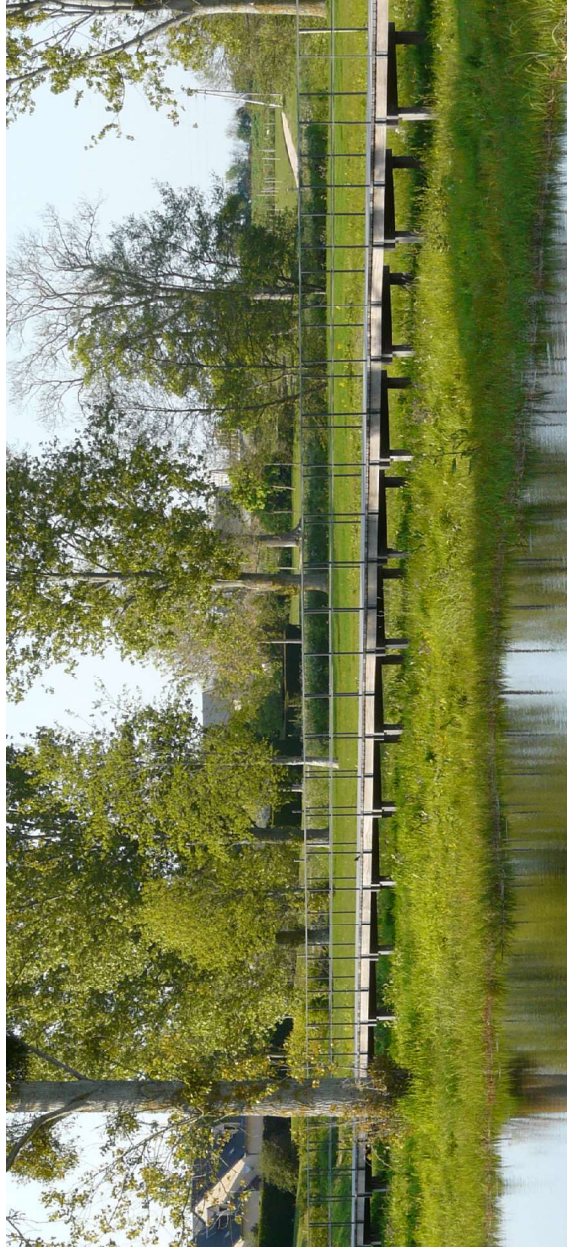
LA MARE



▲ Garde-corps (SOLUTION DE BASE)



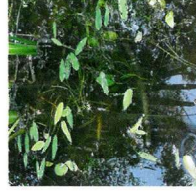
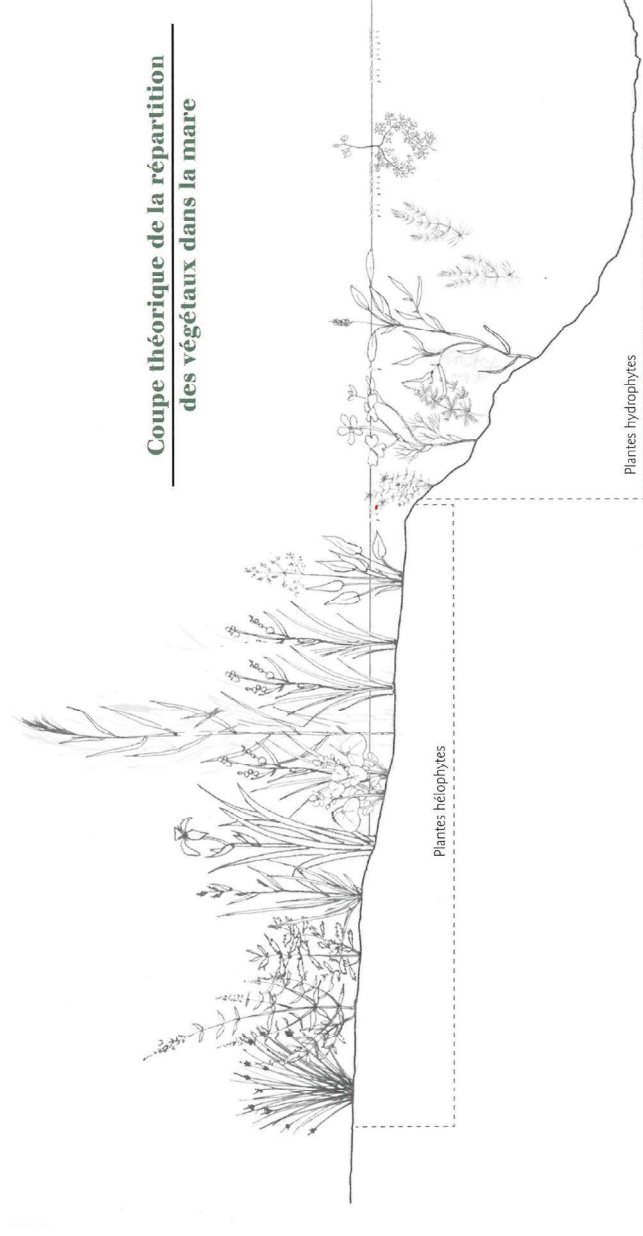
▲ Mare



▲ Platelage bois et garde-corps (OPTION)

PALETTE DES MATERIAUX, DU MOBILIER ET AMBIANCES VEGETALES

LA MARE



Potamogeton sp.
Potamogeton



Etoile d'eau,
Alisma (protégé)



Jonc épars,
Juncus effusus



Renoncule aquatique,
Ranunculus aquatilis



Menthe aquatique,
Mentha aquatica



Rubier raméux,
Sparganium erectum



Lycopode d'Europe,
Lycopodium



Grenouillette,
Hydrocharis morsus-ranae



Laiche aigüe,
Carex acuta



Cornifle nageant,
Ceratophyllum demersum

PALETTE DES MATERIAUX, DU MOBILIER ET AMBIANCES VEGETALES

L'ESPACE PATURE

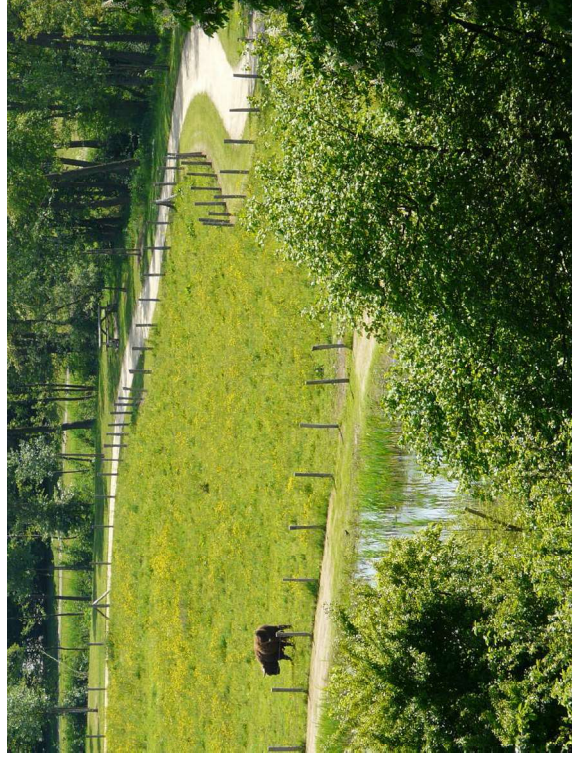


Boeufs d'écosse ▲

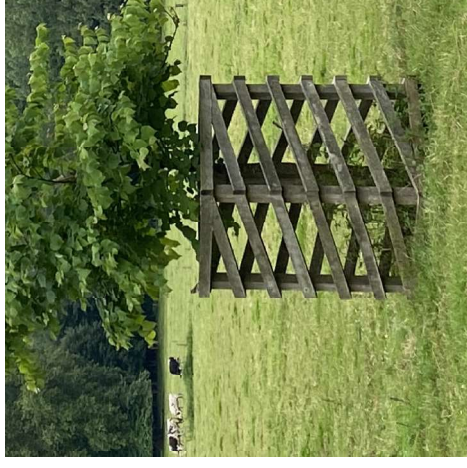


▲ Exemple d'abri à animaux

Protection des arbres ▲



▲ Espace pâturé



▲ Clôture agricole



▲ Portail agricole



▲ Abreuvoir isotherme

PALETTE DES MATERIAUX, DU MOBILIER ET AMBIANCES VEGETALES

LES JARDINS FAMILIAUX



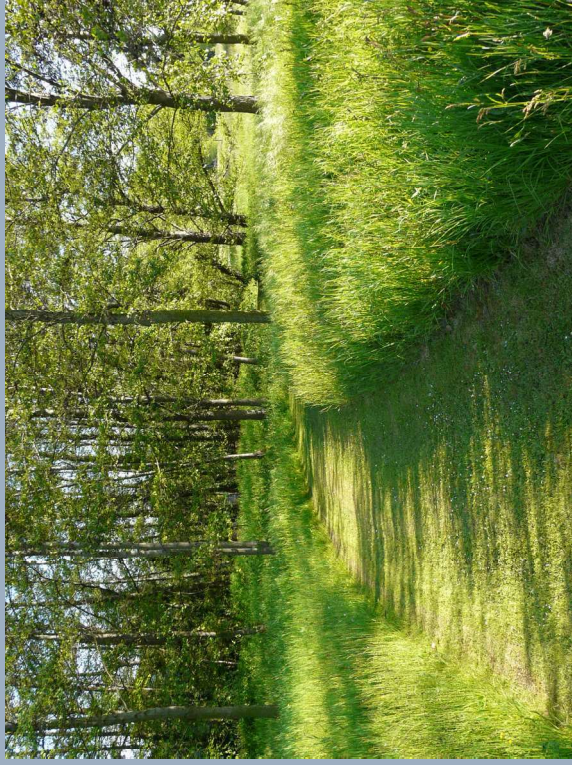
▲ Récupérateur d'eau dans les cabanes des jardiniers



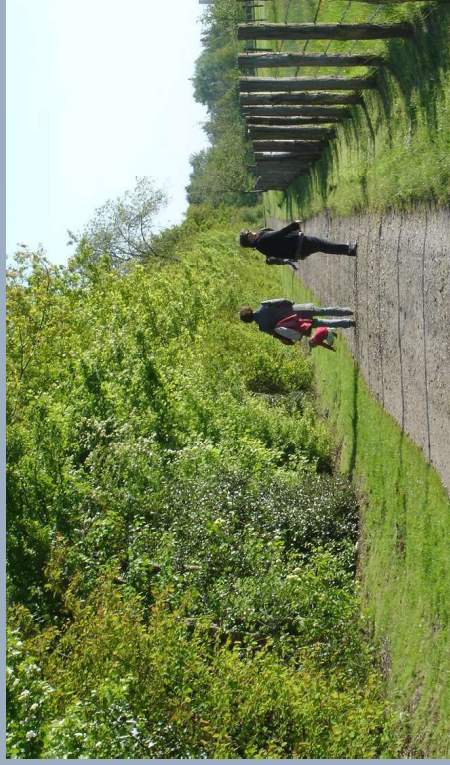
▲ Point d'eau collectif

PALETTE DES MATERIAUX, DU MOBILIER ET AMBIANCES VEGETALES

LES ESPACES NATURELS



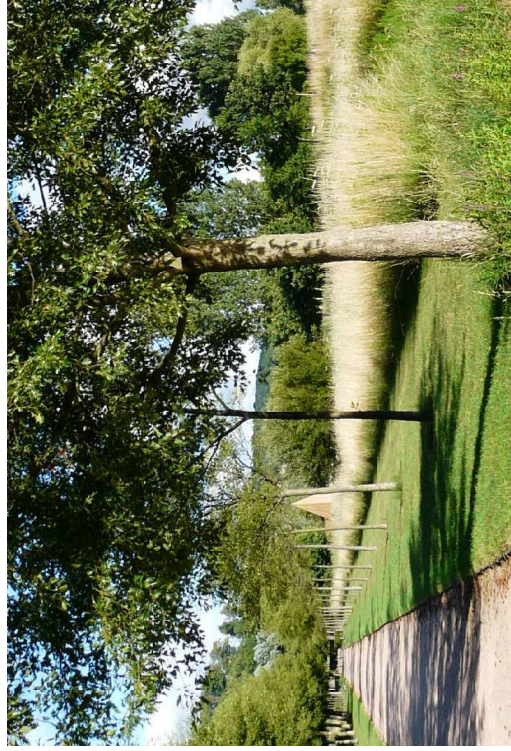
Boqueteau et sentier de découverte engazonné ▲



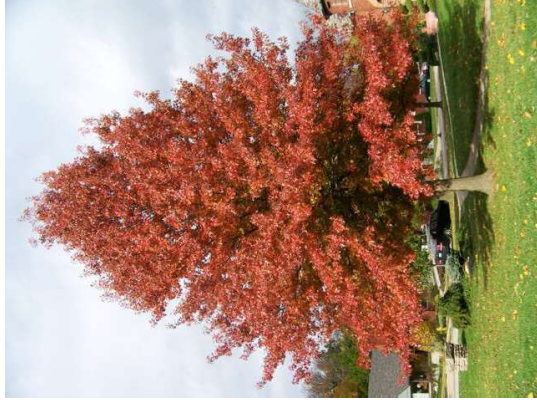
Haie bocagère ▲



▲ Arboretum (arbres des milieux humides)



▲ Gestion différenciée



▲ Chênes fastigiés