

Annexe n°4 - présentation du projet

Dans le cadre du développement de son activité, la SCEA LEMONNIER PEPINIERES souhaite créer des serres sur une surface de 12 316,80 m².

1.1 - Le maître d'ouvrage

Maitre d'ouvrage
LEMONNIER PEPINIERES M. LEMONNIER Samuel Les Ecoulouettes - Forges 61250 Ecouves Tel : 02.33.27.05.01.

1.2 - Autres intervenants du projet

Cabinet d'architecture
Cabinet d'architecte Atelier 14 Mme Fleurance Laurence 1 bis, rue St Jacques 44190 Clisson Tel : 09-83-52-42-49

Service départemental de police de l'eau
Direction Départementale des Territoires D.D.T (service eau et biodiversité) Cité administrative - Place Bonet - CS 20537 61007 Alençon Tel : 02-33-32-50-38

1.3 - Localisation du site d'étude

Nom du Projet : Serres multichapelles.

Code Postal et commune : 61250 Ecouves.

Le projet est localisé à 1400 mètres au Nord-Est du centre bourg de Ecouves. La situation géodésique est la suivante :

Système géodésique	E (m)	N (m)
Lambert 93	487 322	6 826 914
WGS 84	48°30'15''	00°07'12''

1.4 - Situation cadastrale

La situation cadastrale est précisée dans le tableau ci-dessous :

Parcelle	Numéro de parcelle cadastrale	Surface
Les Ecoulouettes	93 et 94 section ZL	59 602 m ²

L'opération se situe dans la zone agricole de la carte communale approuvé le 10 Avril 2009. Cette zone correspond aux secteurs de la commune, équipés ou non, à protéger en raison du potentiel agronomique, biologique ou économique des terres agricoles. Le projet est concerné par le risque naturel d'inondation

1.5 - Description du projet

La SCEA LEMONNIER PEPINIERES envisage la création de serres multichapelles sur la commune de Ecouves. Il s'agit d'un lot de serres multi chapelles en matière plastique comme présenté ci-dessous :



Au total, 8 chapelles (largeur : 12,80 m - hauteur à l'égout : 5,00 m - hauteur au faitage : 8,40m) en 1 bloc seront créées couvrant une superficie de 12 316,80 m².

1.6 - Infrastructures et voiries

a) Géomorphologie

Le projet de serres multi-chapelles est implanté dans une zone aux caractéristiques géomorphologiques homogène. On observe une pente de l'ordre de 1 % orientée vers le Sud-Est.

A l'avenir la situation géomorphologique des parcelles ne devrait pas évoluer. L'opération sera édifée dans le contexte paysager global du site.

b) Les voiries et les espaces verts

L'accès à la parcelle se fait par la route départementale n°502, située à l'Est du projet.

c) Evacuation des eaux pluviales

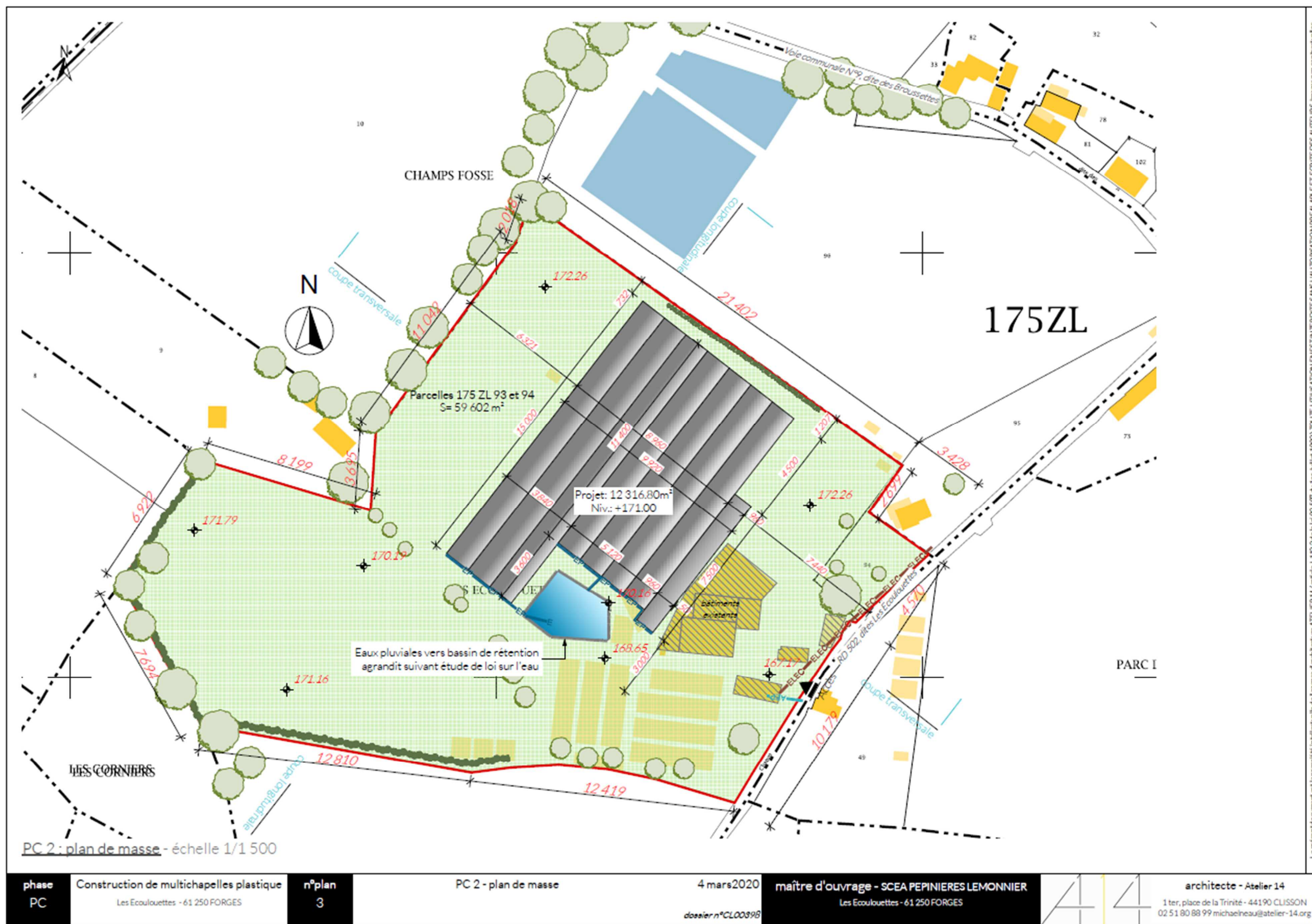
La collecte des eaux météorites de serre se fera par l'intermédiaire de réseaux des eaux pluviales. Ils sont dirigés vers un système de rétention, situé en contrebas du bassin versant.

Les eaux de sortie du bassin en eau de régulation seront évacuées vers le ruisseau de la Croix, via un réseau de fossés situés au Sud et au Sud-Est du projet.

L'exutoire des eaux pluviales du périmètre du bassin versant est localisé sur le plan de situation et ses caractéristiques sont détaillées dans le tableau ci-après :

N° de l'exutoire EP	Localisation par rapport l'opération	Coordonnées géodésiques (Lambert 93)	Type de collecteur récepteur	Profondeur du collecteur (mètres)	Fond du collecteur (mètres NGF)	Propriétaire du collecteur
EX EP 1	Sud	E : 487 285 N : 6 826 796	Fossé	- 0,80 m / terrain	-	LEMONNIER PEPINIERES

1.7 - Plan du projet



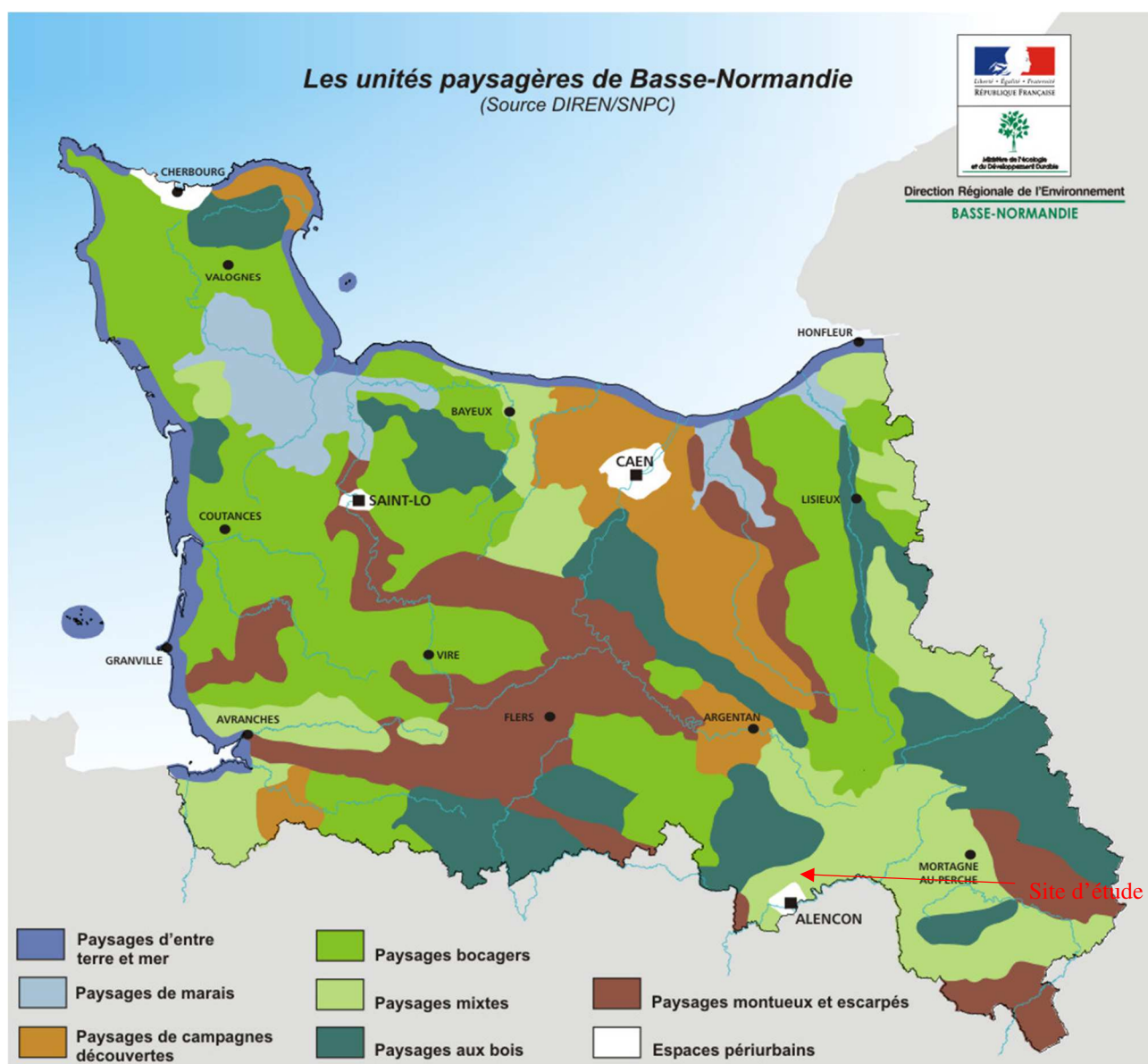
1.8 – Contexte environnemental

Analyse du paysage :

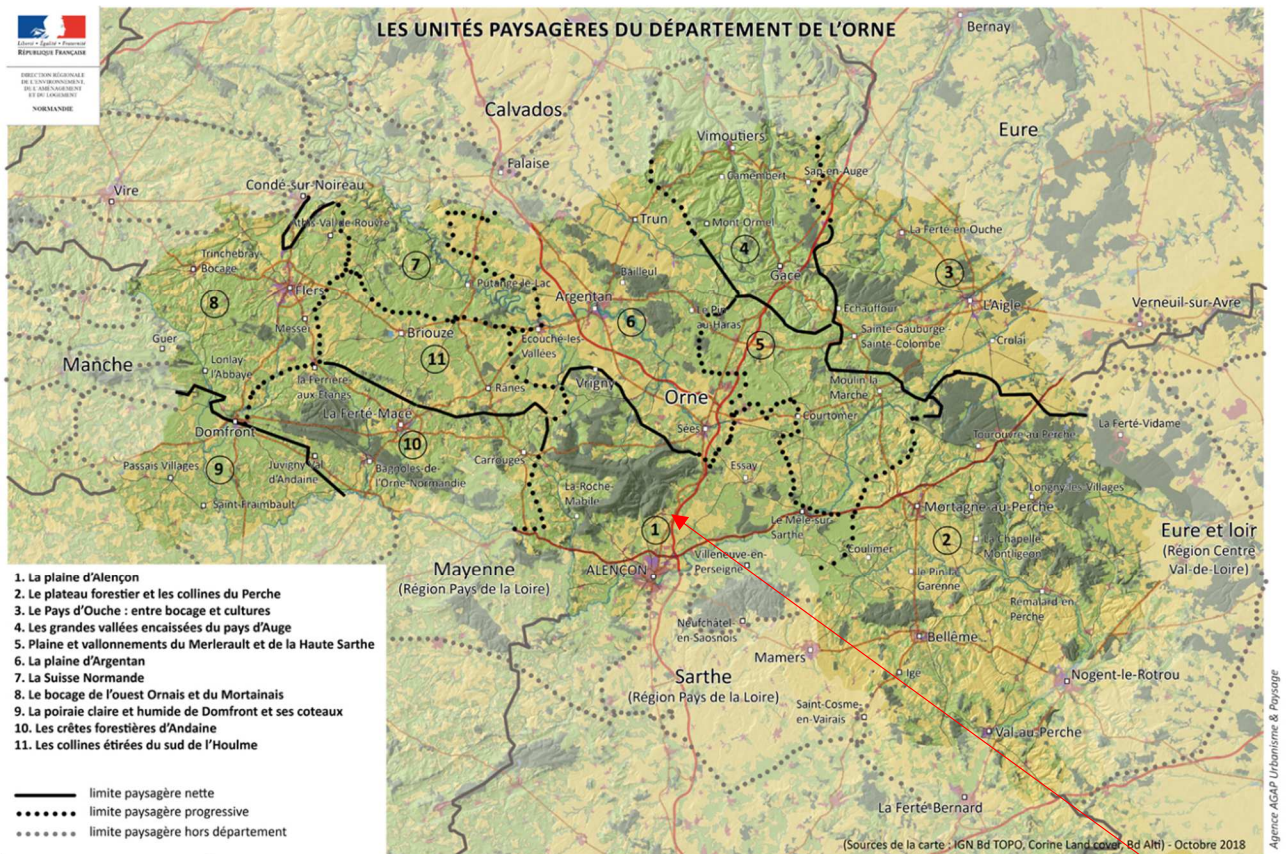
A l'échelle régionale, le projet est situé au sein des unités des paysages mixtes définies comme suit :

« Des paysages qui semblent hésiter entre plaine ouverte et enclos

Assez souvent, bocages et campagnes découvertes s'imbriquent en une composition complexe. Selon la disposition relative des champs ouverts et des enclos, leurs tableaux présentent des différences notables. Organisée en damier ou en puzzle, elle introduit la variété des couleurs et des formes, diversifie les profondeurs des perspectives ou crée des oppositions tranchées. »



A l'échelle départementale et locale, le site présenté est localisé dans l'entité de la plaine d'Alençon (dénommée P1 au sein de la carte paysagère départementale).



Site d'étude

La plaine d'Alençon est subdivisée en quatre structures différentes :

- La ville d'Alençon,
- les gorges des Alpes Mancelles,
- La forêt d'Ecouves,
- La plaine semi-ouverte d'Alençon.

Le projet est situé au sein de cette dernière entité et en limite de la forêt d'Ecouves. Cette zone est caractérisée par une horizontalité des surfaces (plaine semi-ouvert), une verticalité des masses végétales (massifs boisés) et un habitat dispersé.

A l'échelle du micro-paysage, nous retrouvons les caractéristiques de la plaine d'Alençon. Les serres sont implantées en lieu et place de zones de production horticoles, dont une partie en « plein air » et l'autres sous abris (serres mono tunnels).

Le projet est bordé :

- au Nord par deux réserves en eau et une zone horticole,
- à l'Ouest par des parcelles cultivées et une habitation (propriété de M. LEMONNIER),
- au Sud par des parcelles cultivées,
- à l'Est par les bâtiments d'exploitation de l'entreprise et par une habitation voisine.

Le projet de serres sera édifié dans le contexte paysager du site (bâtiment de production et zones de production horticole).

Vue n°6 avec intégration paysagère du projet



De par ses caractéristiques, le projet est en corrélation avec le paysage actuel.

Impacts :

L'imperméabilisation de la parcelle par les multichapelles entrainera une augmentation du débit pour les cours d'eau en aval.

L'habitation (photo 10) la plus proche est située à 60 mètres à l'Est des futures serres. L'habitation n'a pas de vue directe sur le projet car des éléments paysagers existants masquent la vue de l'habitation (haie existante).

Une autre habitation (photo 1) est située à 70 mètres à l'Ouest des futures serres. Il existe une haie existante (tuya) en limite Ouest de la parcelle.

Le site d'implantation des serres ne présente pas de sensibilité écologique particulière. Il n'abrite pas d'espèces faunistiques ou floristiques remarquables et aucune zone humide n'a été répertoriée.

Le risque de dispersion d'aérosols vers les habitations voisines est faible du fait de l'éloignement (60 mètres au minimum) et du faible usage de produits phytopharmaceutiques (usage ponctuel contre l'invasion d'insectes sur les cultures en « plein air » - la protection mécanique de la serre limitera fortement l'utilisation de ces insecticides).

Dans le cadre d'une reconversion du site (culture sous abris vers culture en plein champs), la structure (multichapelles) seraient démontées puis réutilisées (vente ou implantation sur une autre parcelle), les fondations (plots) seraient retirées pour être concassé et réutilisé comme empierrement, par exemple, et le sol en place ne subirait aucune modification pour être exploité par une pratique culturale de pleins champs.

Concernant la desserte routière, le passage des engins agricoles et véhicules légers sera équivalent (pas d'augmentation des cultures) et le passage des poids lourds sera identique à la fréquentation actuelle. Le trafic des poids lourds représente un passage toutes les deux semaines.

Mesures correctrices :

La gestion des eaux pluviales sera assurée grâce à un bassin de régulation (volume en cours de dimensionnement). Cet aménagement permettra de maintenir la situation des écoulements d'avant la mise en place de l'opération, jusqu'à un événement de période retour 10 ans, et permettra par ailleurs d'évacuer le débit engendré par une pluie de retour 100 ans sur le bassin versant.

Un bassin à sec à ciel ouvert est constitué par un corps de bassin avec des formes variables liées aux espaces disponibles. Cet ouvrage sera équipé d'un dispositif de régulation, constitué d'un ouvrage préfabriqué spécifique (régulateur de débit statique ou dynamique), et d'un dispositif de surverse, assuré par un seuil frontal réalisé sur la face amont du régulateur, et positionné à la hauteur maximum des eaux permettant d'évacuer la crue de période retour 100 ans.

Aucune mesure correctrice d'accompagnement paysager n'a été jugée nécessaire et le but n'est pas de masquer le projet mais de l'insérer dans l'unité paysagère actuelle. La propriété est bordée actuellement par de nombreux éléments paysagers (haies et arbres isolés) permettant ainsi d'accompagner l'intégration paysagère en donnant de la verticalité au paysage, tout en développant le maillage bocager et en améliorant la biodiversité du site.