

# Grand Port Maritime de Rouen

## Conseil de l'estuaire de la Seine

Point d'avancement sur le Projet Stratégique  
et sur le Plan de Gestion des Espaces Naturels

# Grand Port Maritime de Rouen

Point d'avancement sur le Projet  
Stratégique

# Projet stratégique du Grand Port Maritime de Rouen

Le Conseil de Surveillance du GPMR a approuvé le 2 octobre 2015 le projet stratégique permettant à l'établissement de fixer ses principales orientations et modalités d'actions pour la période 2014-2019.

Les ambitions du projet stratégique se déclinent au travers d'un projet d'entreprise qui s'articule autour de **6 axes stratégiques** :

- **Axe 1** - Construire une offre maritime et portuaire plus performante
- **Axe 2** - Contribuer à l'élargissement de l'hinterland par les modes massifiés
- **Axe 3** – Proposer une nouvelle offre foncière attirant des clients et leur permettant de se développer
- **Axe 4** - Accompagner le développement des filières dans une logique de place
- **Axe 5** - Etre un port responsable et durable, ancré dans son territoire
- **Axe 6** – Etre un port performant dans sa gestion

# Projet stratégique du Grand Port Maritime de Rouen

La stratégie du GPMR décline la stratégie nationale portuaire, autour de 3 axes majeurs :

- **la logistique**, pour renforcer l'attractivité et fidéliser les opérateurs et les clients
- **l'industrie**, pour conforter la vocation du GPMR à être un lieu d'implantation privilégié pour les activités génératrices de trafics
- **l'aménagement**, pour gérer les espaces dans toutes leurs composantes industrialo-portuaires, logistiques, urbaines et naturelles, en tenant compte des responsabilités spécifiques vis-à-vis des espaces naturels

Le programme d'investissement d'un montant total de **270 M€** sur la période 2014/2019 porte notamment sur 4 projets phares permettant d'améliorer la compétitivité des infrastructures portuaires :

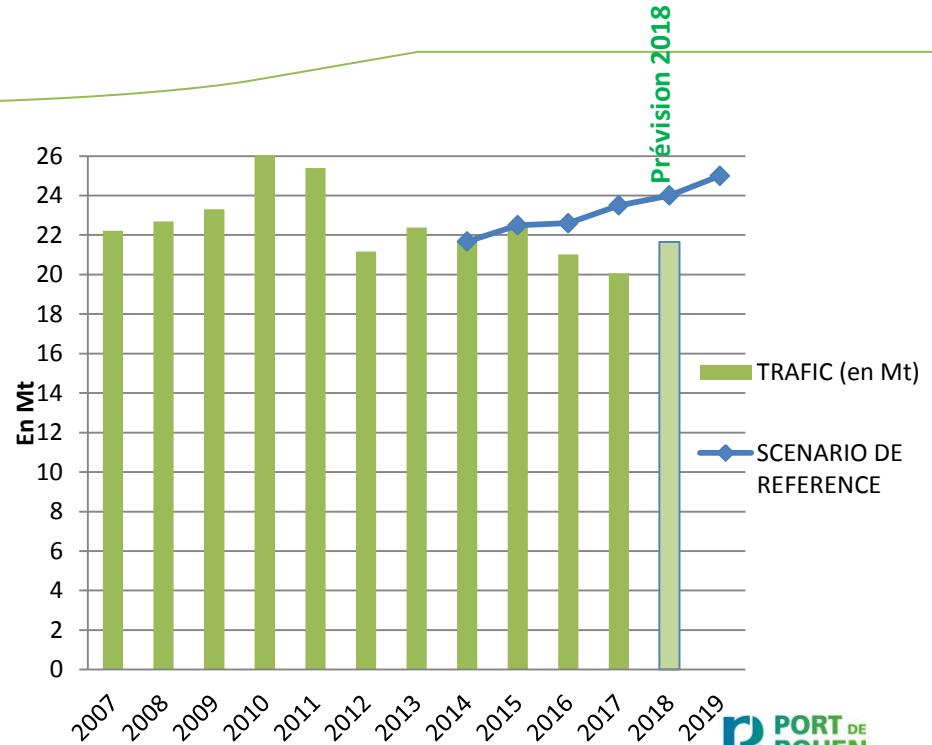
- L'achèvement du programme d'approfondissement du chenal et des mesures environnementales : **124 M€**
- Les rempiètements de quais, en adéquation avec le chenal approfondi : **38 M€**
- Les aménagements de plateformes logistiques et multimodales : **30 M€**
- La modernisation des réseaux terrestres ferroviaires et routiers : **18 M€**

## Evolution du trafic global réalisé

Un écart est constaté avec la cible du PS

- Impact conjoncturel de la campagne céréalière 2016/2017
- Retard de l'impact du Grand Paris
- Des trafics manquants (biomasse)

Année	Scénario de référence du PS 2014-2019 (Mt)	Trafic réalisé (Mt)
2014	21,67	21,67
2015	22,50	22,50
2016	22,60	21,02
2017	23,50	20,06
2018	24,00	Prévision : 21,65



# Projet stratégique du Grand Port Maritime de Rouen

## 1. CONSTRUIRE UNE OFFRE MARITIME ET PORTUAIRE PLUS PERFORMANTE

Nombre d'actions : **35**

Taux de mise en œuvre des actions : **50 %**

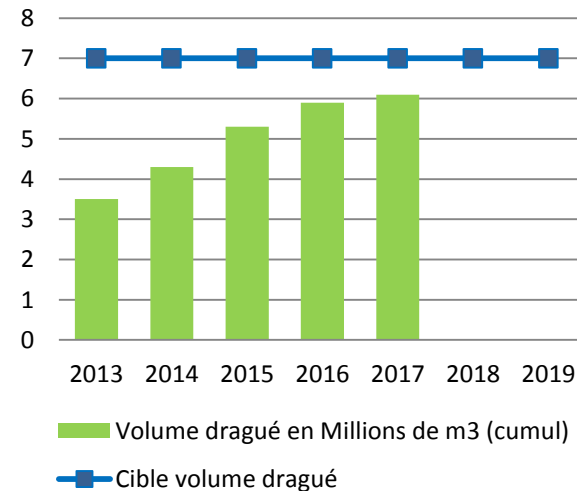
## Achèvement du Projet « Accès »

L'avancement du programme accès est conforme au planning prévisionnel

- Achèvement des dragages fin 2018
- Aménagement des terminaux portuaires avec fin prévisionnelle en 2020
- Avancement des mesures d'accompagnement environnementales avec fin prévisionnelle en 2020

→ Dès 2019, le chenal approfondi sera fonctionnel

### Volume dragué



# Projet stratégique du Grand Port Maritime de Rouen

## 2. CONTRIBUER A L'ELARGISSEMENT DE L'HINTERLAND, EN PRIVILEGIANT LES MODES MASSIFIES

Nombre d'actions : **24**

Taux de mise en œuvre des actions : **34 %**

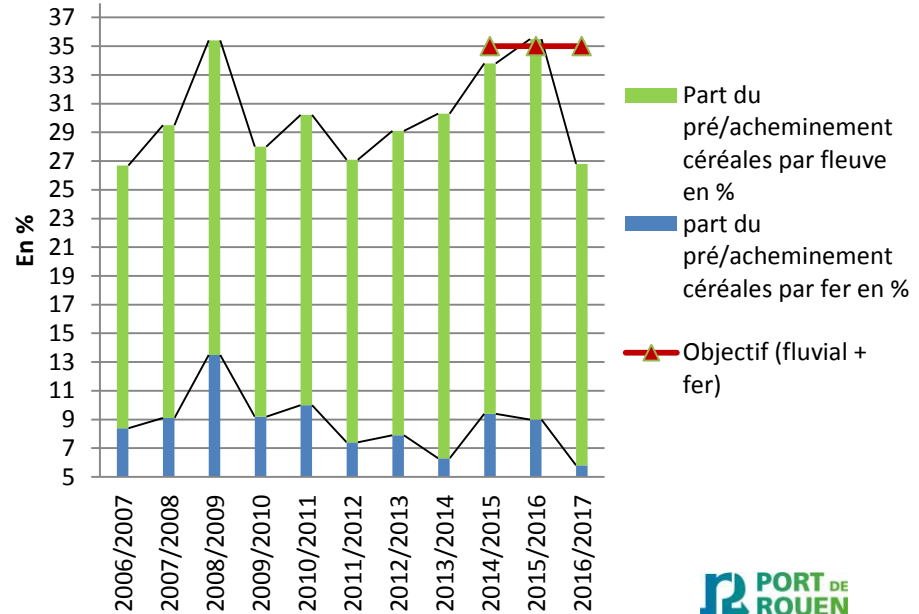


## 2. CONTRIBUER A L'ELARGISSEMENT DE L'HINTERLAND, EN PRIVILEGIANT LES MODES MASSIFIES

### Evolution des parts modales « céréales »

Les faibles quantités de céréales produites en Picardie, Ile de France et région Centre ont eu un impact direct sur la répartition modale des acheminements. L'hinterland du GPMR s'est fortement resserré favorisant l'usage du routier.

Campagnes	Parts des modes massifiés des céréales en %	part du pré/acheminement céréales par fer en %	Part du pré/acheminement céréales par fleuve en %
2013/2014	30,3	6,3	24
2014/2015	33,8	9,4	24,4
2015/2016	35,5	9	26,5
2016/2017	26,8	5,8	21
<b>Objectif PS</b>	<b>35%</b>		



# Projet stratégique du Grand Port Maritime de Rouen

**3. PROPOSER UNE OFFRE FONCIERE NOUVELLE ET PLUS ATTRACTIVE POUR  
ATTIRER DE NOUVEAUX CLIENTS ET OFFRIR DES CAPACITES DE  
DEVELOPPEMENT AUX CLIENTS ACTUELS**

**Nombre d'actions : 35**

**Taux de mise en œuvre des actions : 43 %**

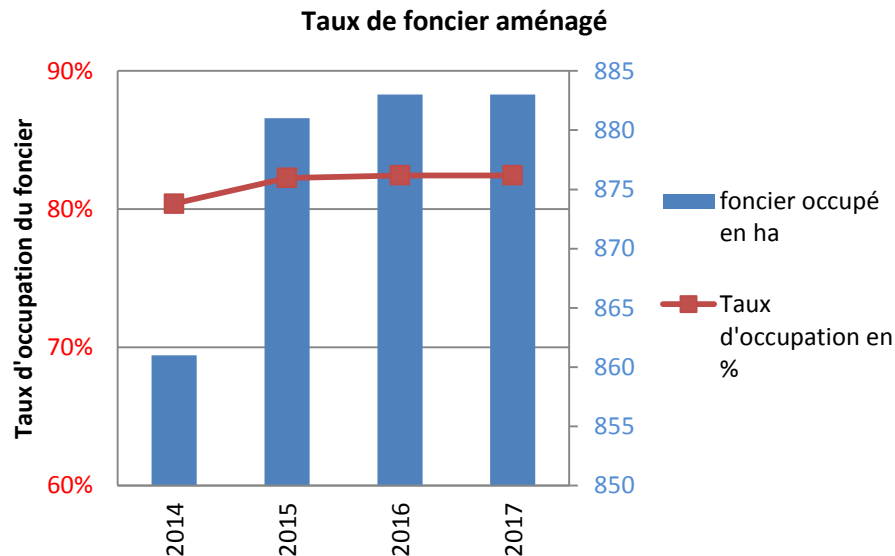
# 3. PROPOSER UNE OFFRE FONCIERE NOUVELLE ET PLUS ATTRACTIVE POUR ATTIRER DE NOUVEAUX CLIENTS ET OFFRIR DES CAPACITES DE DEVELOPPEMENT AUX CLIENTS ACTUELS

## Taux d'occupation du foncier

L'objectif du projet stratégique est de 60 ha de disponibilités foncières pour permettre l'accueil de nouvelles implantations industrielles, logistiques ou portuaires.

Entre 2018 et 2020, la réalisation de deux projets permettra d'offrir un domaine disponible supplémentaire d'environ 40 ha

Année	Domaine aménageable et commercialisable en ha	foncier occupé en ha	Taux d'occupation en %
2014	1071	861	80,39%
2015	1071	881	82,26%
2016	1071	883	82,45%
2017	1071	883	82,45%



# Projet stratégique du Grand Port Maritime de Rouen

## 4. ACCOMPAGNER LE DÉVELOPPEMENT DES FILIERES DANS UNE LOGIQUE DE PLACE

Nombre d'actions : **20**

Taux de mise en œuvre des actions : **34 %**

# 4. ACCOMPAGNER LE DEVELOPPEMENT DES FILIERES DANS UNE LOGIQUE DE PLACE

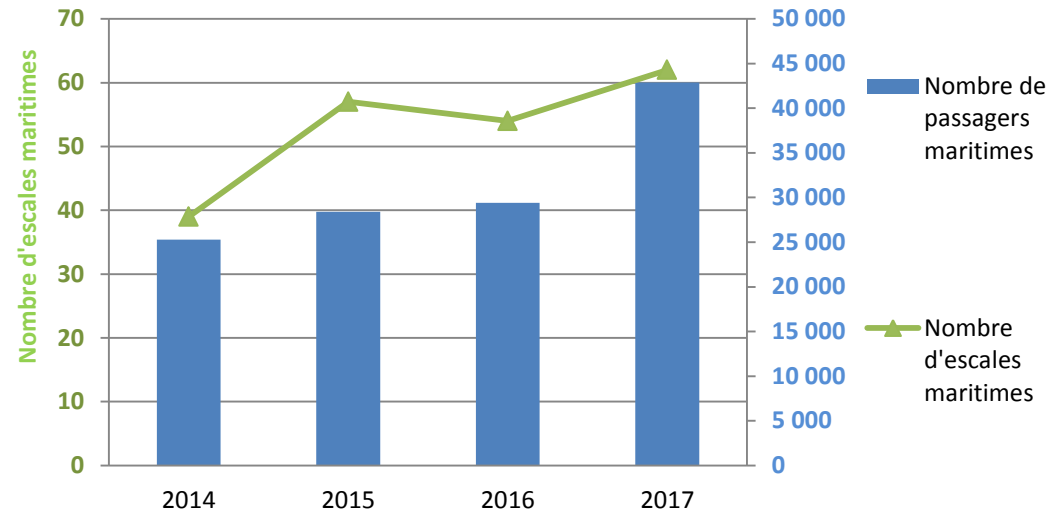
## Evolution du nombre d'escales maritimes de navires de croisière

Depuis 2014, le nombre de passagers a augmenté de 69 % et le nombre d'escales maritimes de 59 %.

L'objectif fixé par le projet stratégique (50 escales) est donc atteint.

Année	Nombre d'escales maritimes	Nombre de passagers maritimes
2014	39	25 301
2015	57	28 397
2016	54	29 393
2017	62	42 876

Evolution du nombre d'escales maritimes



# Projet stratégique du Grand Port Maritime de Rouen

## 5. UN PORT RESPONSABLE ET DURABLE ANCRE DANS SON TERRITOIRE

**Nombre d'actions : 20**

**Taux de mise en œuvre des actions : 65 %**

# Projet stratégique du Grand Port Maritime de Rouen

## 6. UN PORT PERFORMANT DANS SA GESTION

Nombre d'actions : **61**

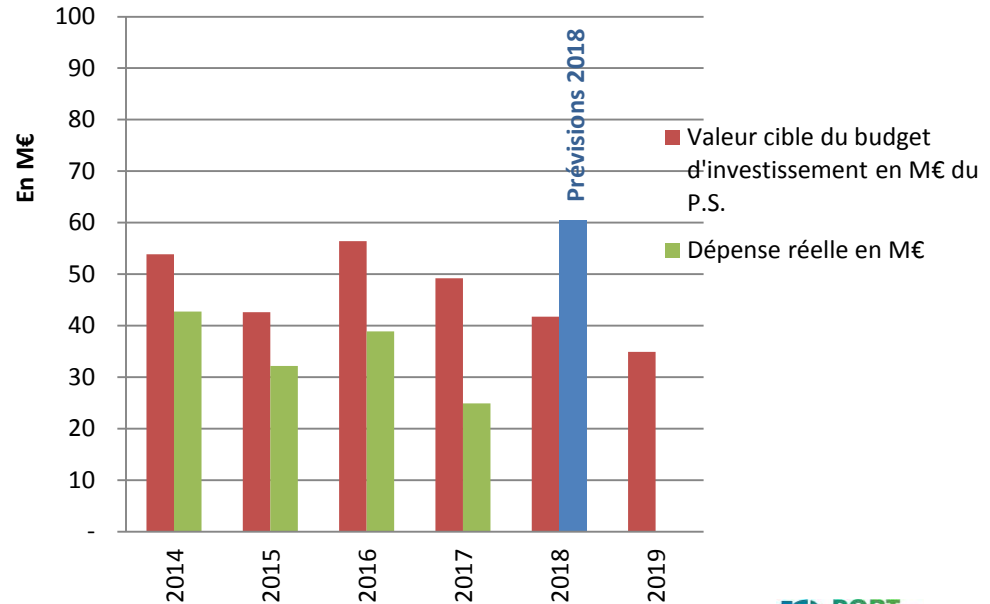
Taux de mise en œuvre des actions : **53 %**

# 6. UN PORT PERFORMANT DANS SA GESTION

## Niveau de consommation du budget d'investissement

Le montant des investissements réalisés à fin 2019 sera plus proche des 230 M€ que des 270 M€ initiaux du PS

Année	Valeur cible du budget d'investissement en M€	Consommation réelle en M€	Niveau de consommation du budget d'investissement en %
2014	53,83	42,76	79,4%
2015	42,64	32,14	75,4%
2016	56,38	38,87	68,8%
2017	49,20	24,91	51%
<b>2018</b>	<b>41,73</b>	<b>60,56 (prévisionnel)</b>	<b>145%</b>





# Grand Port Maritime de Rouen

Point d'avancement sur la gestion des  
espaces naturels



- 3800 ha d'espaces terrestres en gestion (2/3 sont à vocation d'espaces naturels)
- 1500 ha en Réserve Naturelle de l'Estuaire
- une circonscription qui intègre l'estuaire de la Seine de Rouen à la mer

### 5 axes / orientations :

- **Axe 1 : Améliorer la connaissance du système estuarien et du milieu marin**
- **Axe 2 : Développer les actions de gestion et de partenariat de gestion**
- **Axe 3 : Développer les actions d'interface homme-nature et réduire l'empreinte anthropique**
- **Axe 4 : Participer à l'amélioration du fonctionnement de l'estuaire de la Seine à travers des actions de restauration écologique**
- **Axe 5 : Valoriser et communiquer**

### ➤ Réalisation de fiches action

- Descriptif et localisation
  - Services pilotes
  - Budget associé
  - Calendrier d'action
  - Priorité
- **63 fiches action sur la période 2014-2019**
  - **10,85 M€ soit 1,8 M€ / an**
  - **Axe 4 sur les actions de restauration écologique prépondérant : intègre les mesures d'accompagnement du projet d'amélioration des accès**

OO41	Restaurer des habitats estuariens	Priorité = 1				
N°412	Réaliser des travaux de restauration écologique d'habitats estuariens ou d'annexes hydrauliques sur 6 sites en bord de Seine : site de la Douillière à la Mailleraye-sur-Seine					
<b>Description</b>						
<p><b>CONTEXTE</b> Dans son programme de travaux pour améliorer ses accès maritimes, le GPMR a lancé des mesures environnementales qui visent à améliorer les qualités environnementales et les fonctions écologiques du fleuve, de ses berges et de ses annexes hydrauliques entre Rouen et Tancarville. Tout comme les 5 autres sites sous maîtrise d'ouvrage du GPMR, le site de La Mailleraye-sur-Seine a été identifié par le Groupement d'intérêt Public Seine-Aval (GPSA) comme prioritaire pour des actions de restauration écologique en raison notamment des gains écologiques potentiels, des bénéfices qu'il peut apporter en matière d'acquisition ou d'amélioration des connaissances du système estuarien, ou encore de la plus-value en termes de valorisation auprès du grand public (aspect pédagogique et paysager).</p> <p><b>OBJET</b> Ces opérations de restauration visent principalement à renforcer les liens écologiques et fonctionnels entre l'estuaire de la Seine et ses annexes hydrauliques (bras morts, prairies humides, affluents...), mais les objectifs de restauration restent à définir spécifiquement pour ce site. Une étude technique devra diagnostiquer les fonctionnements hydraulique et écologique du site, faire ressortir des propositions de scénarii de restauration écologique et aboutir <i>in fine</i> à la définition d'un avant-projet technique détaillé, permettant au GPMR de mettre en œuvre les actions nécessaires.</p>		<p><b>Géographie</b> D'une surface d'environ 12 ha, le site « la Douillière » se situe en rive gauche de la Seine, au sein de la boucle de Brottonna, entre la Seine et une zone d'habitations. Il correspond à une ancienne chambre de dépôt de sédiments de dragage et ses abords directs.</p>				
<p><b>Acteurs du projet</b></p> <p>MAITRE D'OUVRAGE : GPMR SERVICES CONCERNES : Service Environnement et Service Territorial de Rouen</p>		<p><b>Partenaires</b> COMITE DE SUIVI : Agence de l'Eau Seine-Normandie, DDTM76, DREAL, Conseil Départemental de Seine-Maritime, GIP Seine-Aval, Parc naturel régional des Boucles de la Seine Normande, Fédération de Seine-Maritime pour la pêche et la protection du milieu aquatique, Associations de défense de l'environnement, commune</p> <p>PARTENAIRE FINANCIER : Agence de l'Eau Seine-Normandie pour les études</p>				
<b>Indicateurs de résultats</b>						
Diagnostic du fonctionnement hydraulique et écologique du site Propositions de scénarii de restauration Avant-projet détaillé du scénario final Réalisation des travaux						
<b>Calendrier</b>						
Phases	2014	2015	2016	2017	2018	2019
Etude						
Travaux						



# Gestion des espaces naturels et entretien du domaine portuaire

Gestion différenciée des espaces verts : sites pilotes



## Rouen

### Projet

Expérimentation menée sur 2 sites (Rouen et Radicatel) d'une gestion différenciée des espaces verts

### Objectifs principaux

- Favoriser la biodiversité de ces milieux
- Réduire la fréquence et le coût d'entretien
- Extension à l'ensemble des espaces verts du port
- Elaborer un programme d'actions (type d'espace, fréquence et calendrier d'intervention).



Antoine Sinoquet and Port Maritime de Rouen



### Site d'étude

-  Site pilote - 2 fauches/an avec ramassage (90m<sup>2</sup>)
-  Parcelle témoin - 12-15 tontes/an sans ramassage (99 m<sup>2</sup>)



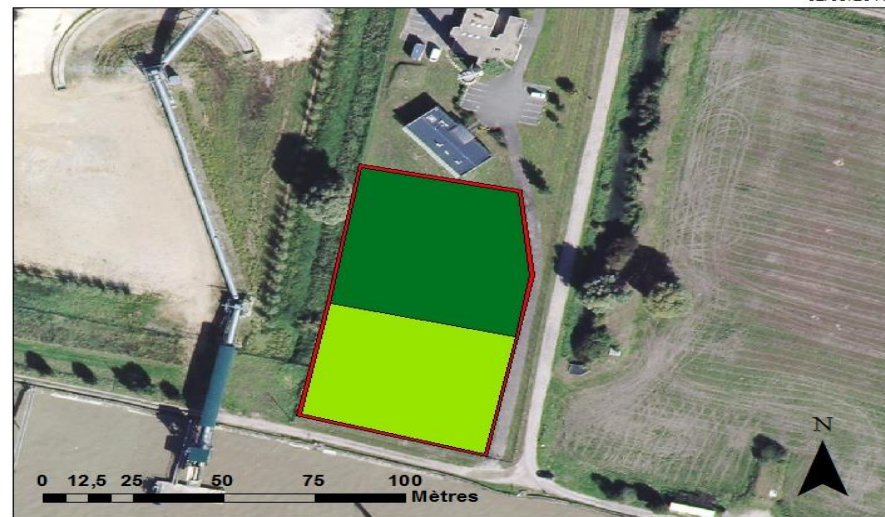


## Radicatel



Antoine Sinoquet




02/05/2017



Auteur: Antoine Sinoquet

Source: Orthophoto 2016

### Site d'étude

-  2 fauches/an sans ramassage (1968m<sup>2</sup>)
-  2 fauches/an avec ramassage (2664m<sup>2</sup>)
-  5 tontes sans ramassage

# Gestion des espaces naturels et entretien du domaine portuaire

Gestion des milieux humides à Yville sur Seine



## Historique

Remblaiement d'une ancienne ballastière par des sédiments de dragage (de 1999 à 2008)

Création d'une prairie humide avec colonisation naturelle de la végétation.

## Gestion Prairie

- Abattage de saules en 2009
- Pâturage: Achat des 2 juments camarguaises en 2010 pour maintenir le milieu ouvert
- Arrachage manuel d'Espèces Exotiques Envahissantes (EEE) (5 jours/an)







### Gestion des Espèces Exotiques Envahissantes (EEE) : 29 espèces recensées sur le domaine portuaire

- Lutte depuis la fin des années 2000 sur les sites à forts enjeux écologiques: Prairie Humide reconstituée Yville-sur-Seine, Marais Aulnay Grand Couronne, Plaine Alluviale à Honfleur, Marais Aizier, Corridor écologique ...
- Action de gestion sur les EEE par arrachage manuel, fauche plusieurs fois dans l'année aux périodes propices pour réduire leurs proliférations.



*Ludwigia peploides* ou *Grandiflora* (Jussies)



*Symphyotrichum lanceolatum* (Aster Lancéolé)

# Gestion des espaces naturels et entretien du domaine portuaire

## Lutte contre les espèces exotiques envahissantes



Lutte contre la Jussie Plan d'eau expérimentale Yville sur Seine 2014 (association insertion AIPPAM)



Arrachage manuel Aster Lancéolé Marais Aulnay Grand Couronne (association insertion AIPPAM)



Fauche de la renoué du Japon et brûlage sur place Marais Aizier 2017





## Entretien des berges de Seine – Ramassage des déchets

- Contribution à l'opération d'insertion axée sur l'entretien et le nettoyage des berges de Seine avec les Départements 76 et 27, la Région, l'Agence de l'eau et le Fond Social Européen
- Marché attribué à l'entreprise d'insertion NATURAULIN
- 18 sites en bord de Seine

Avant



Site d'Yville-sur-Seine



Après





## Mesure d'accompagnement du projet d'amélioration des accès

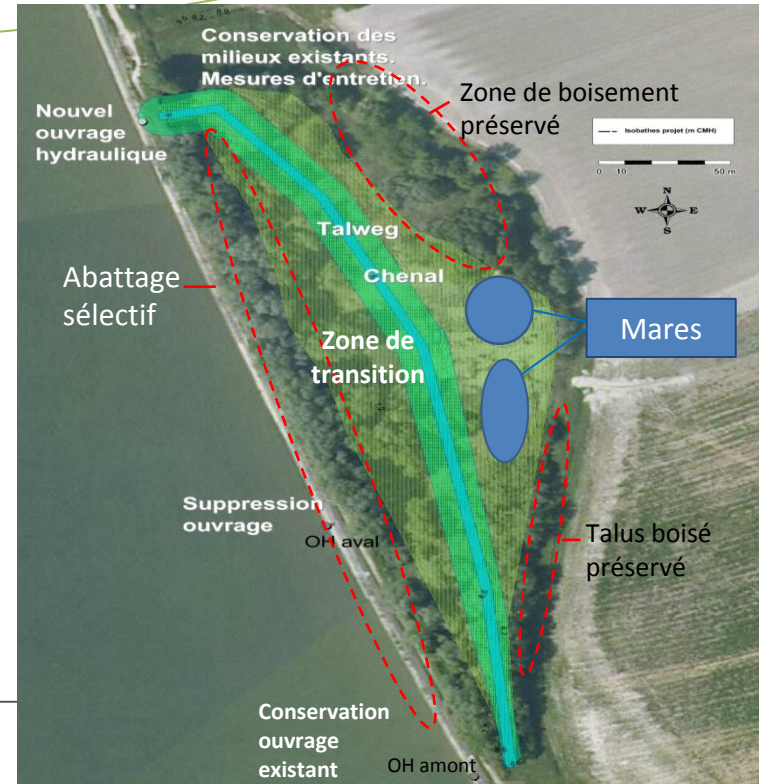
### Projet

Création d'une circulation hydraulique nord-sud, parallèle à la Seine

### Objectifs principaux

- création de milieux humides connectés à la Seine;
- et dynamisation de cette annexe hydraulique.

**Développement d'une nouvelle structure de**  
**→ végétation associée aux habitats intertidaux**  
**(vasières et roselières).**



# Restauration écologique

## Projet en cours sur la commune de Sahurs



### Phase 1 : Novembre 2017

- Travaux de débroussaillage + déboisement sur l'emprise du futur terrassement
- Abattage sélectif des arbres le long du chemin de halage (arbres menaçant de tomber + création de fenêtre de vue)



### Phase 2 : 2018

- Obturation définitive de la buse aval
- Terrassement et nivellement du site
- Création de deux mares
- Mise en place du nouvel ouvrage
- Plantations paysagères
- Réfection de la vélo-route





# Restauration écologique

Projet en cours sur la commune de Lillebonne



## Mesure d'accompagnement du projet d'amélioration des accès

### Projet

Etablir une connexion directe entre l'ancienne chambre de dépôt et la Seine : arasement des merlons sud et digue de la chambre de dépôt + terrassement en pente douce vers la Seine et vers la rivière du Commerce.



### Objectifs principaux

- création d'habitats soumis aux variations de la marée ;
- et renaturation du site et de ses berges.

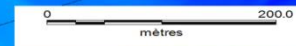
### Travaux sur l'ancienne chambre de dépôt

- Arasement de la digue de protection [1]
- Arasement des merlons sud [2]
- Conservation des merlons nord et est [3]
- Terrassement de la chambre de dépôt entre +5,6 et 7,5 CMH pour favoriser la vase [4]
- Terrassement entre +7,5 et 8,5 CMH pour le développement du schorre [5]
- Zone de transition entre les secteurs subtidal et intertidal [6]

Cotes caractéristiques du schorre  
+7,5/+8,5 CMH

Cotes caractéristiques des vasières  
+5,6/+7,5 CMH

Milieu de transition entre subtidal  
et intertidal +2,5/+5,6 CMH



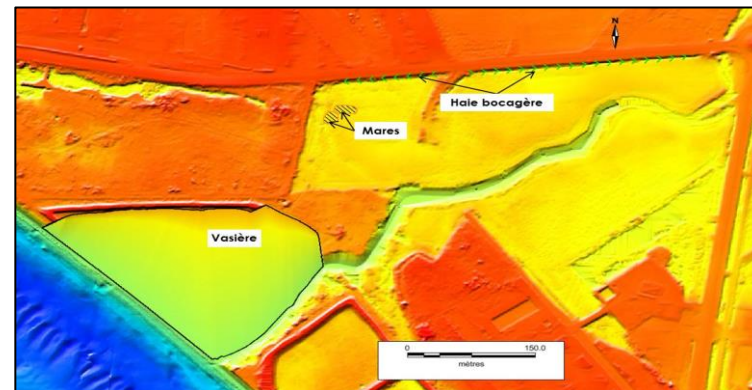
# Restauration écologique

Projet en cours sur la commune de Lillebonne



*Chantier : novembre 2017 à  
septembre 2018*

Terrassement de l'ancienne chambre de dépôt



Création de mares dans la prairie de fauche  
Conseil de l'Estuaire de la Seine – 22 février 2018 – Grand Port Maritime de Rouen

# Grand Port Maritime de Rouen

A thin, light green line that starts on the left, dips down, and then levels off to the right.Two solid green circles, one on the left and one on the right, partially overlapping the white text box.

**Merci de votre attention**