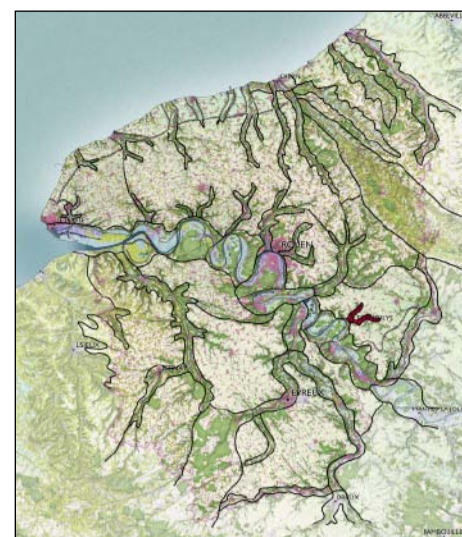


LA VALLÉE DU GAMBON

SITUATION

Située à l'extrême est du méandre des Andelys, la vallée du Gambon prend sa source au cœur du plateau du Vexin. Orientée est/ouest, elle rejoint la Seine au niveau des Andelys. Elle y est rejointe par une vallée sèche orientée nord-est/sud-ouest qui, elle aussi, trouve sa source au cœur du plateau.

Très profonde (plus de cent quarante mètres de dénivellés entre le haut et le bas des coteaux), la vallée du Gambon est également très étroite, notamment dans sa partie aval, dans laquelle s'est lovée la ville des Andelys. Plus en amont, elle rattrape le plateau du Vexin de manière plus douce, à l'ouest du village de Cantiers.



CARACTÉRISTIQUES PAYSAGÈRES

Une vallée profonde, des points de vue remarquables

Sur la ligne de crête qui domine la vallée, deux points de vue majeurs offrent des ouvertures à la fois sur la vallée aval des Andelys et sur la vallée de la Seine.

Le Mont-Pivin, tout d'abord, qui marque le nord de la confluence entre le Gambon et la Seine. Situé à 150 mètres d'altitude, il est plus haut de 50 mètres que l'autre point de vue du Château-Gaillard, qui marque lui le sud de la confluence.

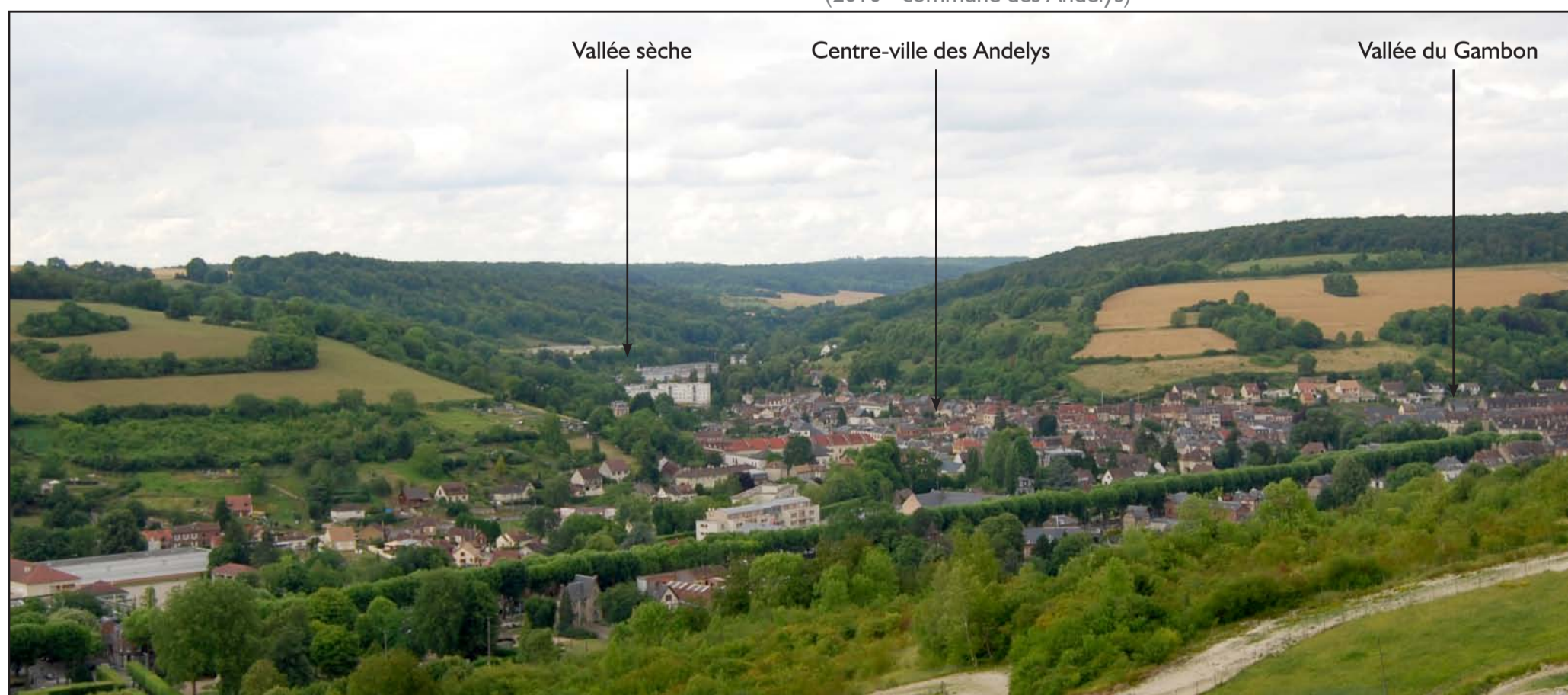
Ces deux points de vue permettent d'apprécier le site de la ville des Andelys, tant dans la vallée du Gambon que son accroche à la Seine.

Tout deux mis en valeur, Château-Gaillard est néanmoins un site touristique aménagé tandis que le Mont-Pivin est au cœur d'un

site naturel protégé. Ils sont également situés sur les chemins de grande randonnée, nombreux, en aval de la vallée du Gambon.

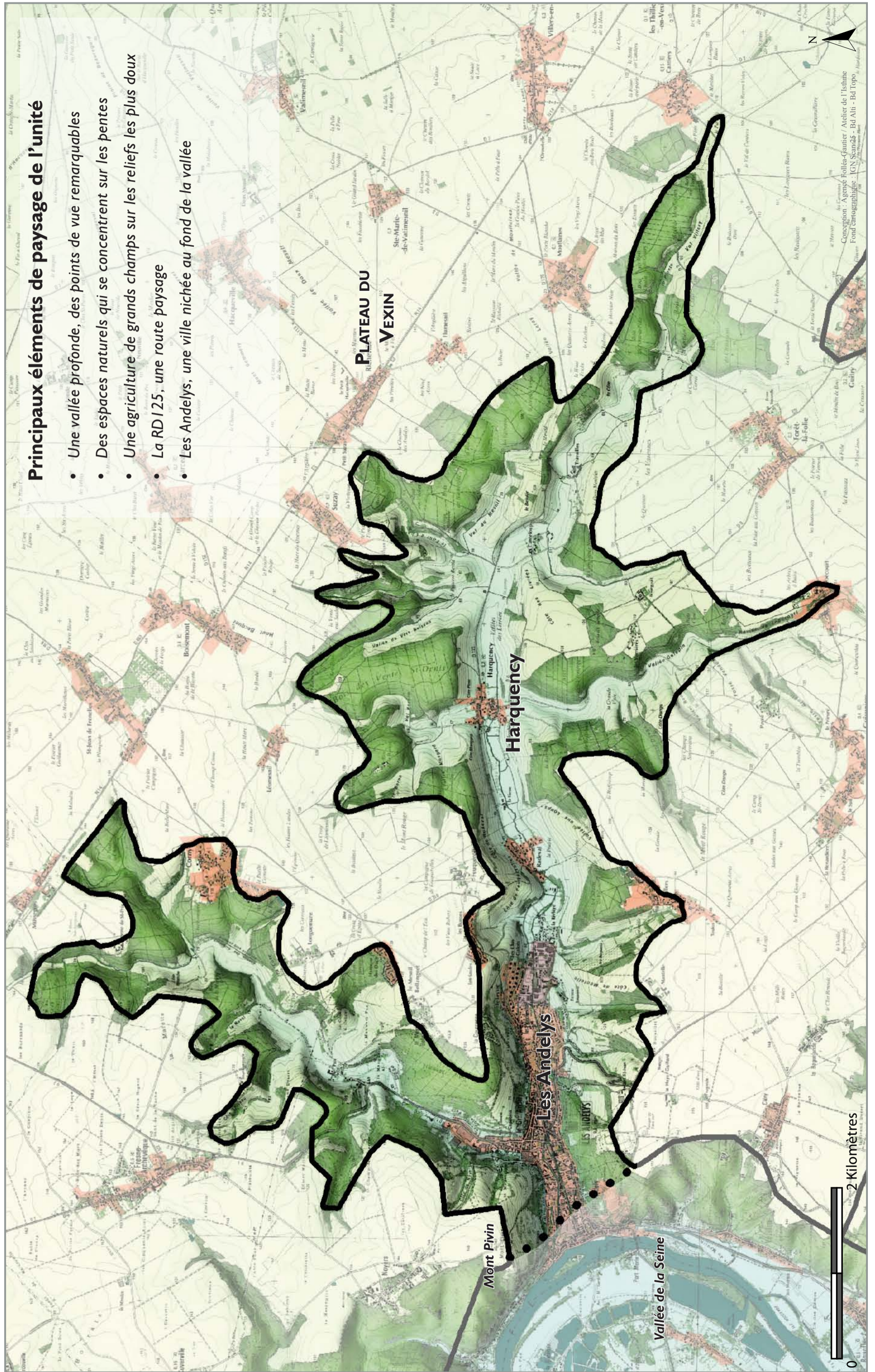


Vue panoramique sur la vallée de la Seine depuis le site de Château-Gaillard. (2010 - commune des Andelys)



Les Andelys, une ville nichée au fond de la vallée du Gambon. (2010 - commune des Andelys)

CARTE DE L'UNITÉ DE PAYSAGE N°31 : LA VALLÉE DU GAMBON



Des espaces naturels qui se concentrent sur les pentes

Rejetés par la ville des Andelys en aval et par une agriculture de grands champs en amont, les boisements et les espaces naturels de la vallée se sont concentrés sur les pentes et les coteaux. Une série de boisements occupe les ruptures de pentes et forment un enchaînement très lisible, marquant la transition entre le plateau du Vexin et le cœur de la vallée. Cet enchaînement de boisements est complété sur les coteaux par des lignes boisées ou des rideaux de culture qui viennent souligner le parcellaire des champs et des prairies sur les pentes.



Les pentes qui dominent les Andelys, soulignées par des rideaux d'arbres. (Bd Ortho 2008)



A Feuquerolles, hameau des Andelys, au début du siècle, le pastoralisme produit des paysages très ouverts.

Une agriculture de grands champs sur les reliefs les plus doux

Sur les pentes les plus douces, les boisements ont tendance à disparaître au profit des parcelles cultivées. Elles assurent le lien entre les espaces agricoles du plateau et le cœur de la vallée. Les parcelles, aux tailles plus modestes que sur les plateaux épousent les formes du relief composant une mosaïque de champs colorés entre lesquels s'insèrent des structures végétales variées (haies, bosquets, arbres isolés, ...), qui apportent une qualité paysagère supplémentaire à ces paysages agricoles.

La rivière est, quant à elle, très peu visible, juste soulignée de temps à autre par la ripisylve qui forme une ligne boisée de plus dans l'espace agricole.

Au-dessus des Andelys, et sur le haut des coteaux, des bois et des rideaux arborés s'accrochent aux pentes les plus abruptes encadrant des prairies pâturées. Très entretenues au-dessus des Andelys, leur nombre a beaucoup diminué et la présence de genévriers indique que le risque de fermeture des espaces ouverts est toujours présent.



Les pentes douces en amont des Andelys permettent l'implantation de grandes cultures. (2009 - commune des Andelys)



La RD 125, une route-paysage qui colle au relief des coteaux. (2009 - commune des Andelys)

La RD 125, une route paysage

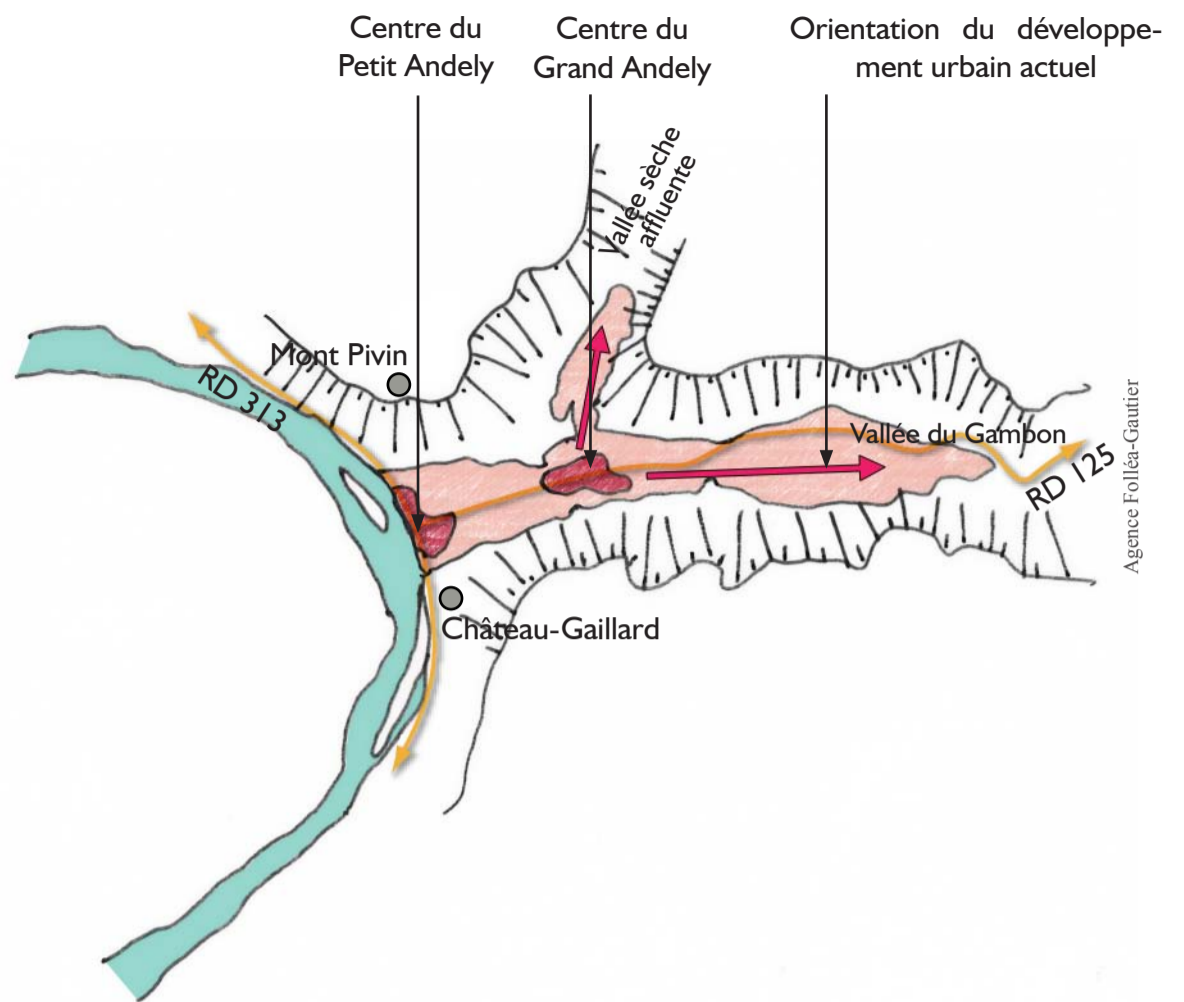
Parcourant la vallée sur quasiment toute sa longueur, la RD 125 qui relie les Andelys à Villers-en-Vexin est une véritable route paysage. Située à mi-coteaux à partir de la sortie des Andelys, elle traverse Harquency avant de rejoindre progressivement le plateau.

Cette route permet la découverte de la vallée en dominant légèrement le fond de vallée sur la rive droite. Étroite et située à l'écart de l'urbanisation, elle suit les ondulations du terrain.

Les RD 9 et RD 118 proposent elles aussi de très beaux panoramas sur les reliefs doux et amples qui remontent vers Suzay et Forêt-la-Folie.

Les Andelys, une ville nichée au fond de la vallée

Au débouché de la vallée, les Andelys occupent l'ensemble du fond de talweg, constitués de l'assemblage du Petit et du Grand Andely, constituant l'aspect fluvial de la ville, tandis que le second correspond à la ville de la vallée. Tenue entre les deux coteaux, les Andelys se développent en profondeur jusqu'au lieu-dit la Rivière. Restée au fond de la vallée, la ville est peu remontée sur les coteaux maintenant ainsi des contacts forts entre les espaces publics de la ville et les espaces naturels des pentes.



Les alignements de platanes de la RD 125, un élément fort du paysage urbain des Andelys. (2009)

Les sorties de la ville, le long des RD 1 et RD 125 sont marquées par le développement récent de zones d'activités qui forment une limite de ville peu valorisante. Aujourd'hui, faute de pouvoir se développer sur les pentes, la ville des Andelys s'étend dans le fond de vallée. Elle est aujourd'hui en passe de rejoindre le hameau de Radeval et formerait alors un continuum urbain de près de 5 km de long.

Véritable lien entre les deux centres, la RD 125 bordée de beaux platanes taillés, forme un trait d'union majestueux entre les belles maisons à pans de bois du centre du Petit-Andely et le centre reconstruit après-guerre du Grand-Andely. Néanmoins, si cet axe est un élément valorisant pour la commune, les espaces publics qui s'y raccordent (carrefour du Petit-Andely et place de la mairie et de la collégiale au Grand-Andely) sont de bien faible qualité au regard du patrimoine bâti existant.



Le riche patrimoine architectural et urbain du Petit-Andely. (2009)

ANALYSE CRITIQUE, IDENTIFICATION DES PROBLÉMATIQUES

LES VALEURS PAYSAGÈRES

Les coteaux, une alternance équilibrée d'espaces ouverts et de boisements :

- Protection des rideaux boisés sur les pentes des coteaux.
- Préservation et soutien à l'entretien des parcelles pâturées sur les pentes.
- Maintien d'une ligne de crête boisée.
- Repérage et préservation des points de vue en belvédère sur la vallée.

Les structures végétales, haies arborées et bosquets dans l'espace agricole, une trame végétale qui met en valeur le paysage agricole :

- Préservation et gestion des ripisylves et des espaces ouverts d'accompagnement.
- Repérage sur cartes des structures végétales présentes dans l'espace agricole, préservation et entretien.

Les routes-paysages, des itinéraires de découverte :

- Maintien d'un gabarit routier étroit.
- Repérage et préservation des panoramas sur la vallée.



Les coteaux pâturés ou cultivés, et les structures végétales au dessus des Andelys.

LES RISQUES ET LES PROBLÈMES

Les extensions d'urbanisation:

- Recherche d'emplacements appropriés dans la vallée.
- Confortement des centralités existantes.
- Maintien de coupures d'urbanisation entre les villages.

Les espaces publics des Andelys :

- Préservation de l'alignement de platanes sur la RD 125.
- Valorisation du carrefour au Petit-Andely et des espaces publics du Grand-Andely (mairies, place de l'église...).

La sortie de ville des Andelys sur la RD 125 :

- Reconstitution d'une lisière urbaine de transition entre la ville et l'espace agricole.
- Aménagement des espaces publics et des abords de la zone d'activités (bas côtés enherbés le long des voies, plantations arbustives devant les clôtures, aménagement des entrées, des stationnements et des zones de stockage).

CARTE DES ENJEUX N°31 : LA VALLÉE DU GAMBON

