



# Observatoire des plantes vasculaires exotiques envahissantes de Normandie

*Partie I : Liste des plantes vasculaires exotiques envahissantes de Normandie et priorisation des actions de gestion, connaissance et d'information/sensibilisation.*

*Partie II : Bilan des actions 2018.*



Photo : T. Bousquet, CBN de Brest



Liberté • Égalité • Fraternité  
RÉPUBLIQUE FRANÇAISE

Direction régionale  
de l'Environnement,  
de l'Aménagement  
et du Logement  
NORMANDIE



RÉGION  
NORMANDIE

# Observatoire des plantes vasculaires exotiques envahissantes de Normandie

*Partie I : Liste des plantes vasculaires exotiques envahissantes de Normandie et priorisation des actions de gestion, de connaissance et d'information/sensibilisation.*

*Partie II : Bilan des actions 2018.*

## **Rédaction :**

DOUVILLE Carine – Conservatoire botanique national de Bailleul

WAYMEL Juliette – Conservatoire botanique national de Brest

Avec la collaboration de Dominique GUYADER – Conservatoire botanique national de Brest

## **Relecture et avis :**

ZAMBETTAKIS Catherine – Conservatoire botanique national de Brest

BUCHET Julien – Conservatoire botanique national de Bailleul

CLET Florent – Direction régionale de l'Environnement, de l'Aménagement et du Logement

COFFINET Virginie – Région Normandie

CHÉREAU Loïc – Conservatoire d'espaces naturels Normandie-Ouest

BOUIN Charlotte – Conservatoire d'espaces naturels Normandie-Ouest

VOCHELET Emmanuel – Conservatoire d'espaces naturels Normandie-Seine

DUFAUX Jean-François – Conservatoire d'espaces naturels Normandie-Seine

MANDRA Rémi – Conservatoire d'espaces naturels Normandie-Seine

## **Photographie de couverture :**

*Impatiens parviflora*. BOUSQUET Thomas – Conservatoire botanique national de Brest

## **Ce document doit être référencé comme suit :**

DOUVILLE C., WAYMEL J., 2019 – *Observatoire des plantes vasculaires exotiques envahissantes de Normandie. Liste des plantes vasculaires exotiques envahissantes de Normandie pour la priorisation des actions de contrôle, de connaissance et d'information/sensibilisation & bilan des actions 2018.*

DREAL Normandie / Région Normandie. Conservatoire botanique national de Bailleul / Conservatoire botanique national de Brest, 20p + annexes.

## INTRODUCTION

---

Depuis de nombreuses années, les espèces exotiques envahissantes sont au cœur des préoccupations des deux anciennes régions (Haute-Normandie et Basse-Normandie), réunifiées en janvier 2017.

Des actions menées par les antennes normandes des CBN de Bailleul et de Brest et leurs partenaires techniques sont mises en œuvre pour :

- améliorer les connaissances sur la flore exotique (identification des espèces, localisation des foyers, hiérarchisation des espèces les plus problématiques, ...) ;
- faciliter les actions de gestion (localisation des foyers avec l'animation d'un réseau de botanistes formés à la reconnaissance des espèces, synthèses bibliographiques, mise à disposition d'outils adaptés, ...) ;
- sensibiliser les acteurs de la nature, les décideurs locaux, le grand public avec la création d'outils de communication et de formation.

En 2017, sur la base des avancées et vis-à-vis de la réglementation aux échelles européenne et nationale, ainsi que par la mise en place d'outils communs, la Région Normandie a renouvelé son implication avec l'édition d'une nouvelle stratégie régionale relative aux espèces exotiques envahissantes pour la période de 2018-2020, validée fin 2017 par le Conseil Scientifique Régional du Patrimoine Naturel de Normandie (CSRPN)<sup>1</sup>.

Concernant les plantes vasculaires, les Conservatoires botaniques nationaux de Bailleul et de Brest ont été désignés comme « référents flore » sur cette thématique. En effet, les moyens disponibles engagés par les CBN sur l'ensemble de la région (référentiels, botanistes, réseau de partenaires et de bénévoles, publications scientifiques, base de données et interface de consultation en ligne) constituent de fait un observatoire des plantes exotiques envahissantes sur le territoire régional.

Dans le cadre de la stratégie régionale et de la mise en place d'une « brigade invasive » en Haute-Normandie par le CEN Normandie-Seine, comparable à celle de Basse-Normandie animée le CEN Normandie-Ouest, la mise en évidence des priorités régionales pour la gestion des plantes exotiques envahissantes apparaît indispensable. Dans l'attente de la publication d'une méthode nationale (prévue fin 2019 - 2020) pour la publication de listes régionales des plantes exotiques envahissantes, les CBN de Bailleul et de Brest ainsi que les CEN Normandie-Ouest et Normandie-Seine, la DREAL, la Région et l'Agence de l'eau Seine-Normandie ont fait le choix de publier une liste de plantes exotiques envahissantes de Normandie sur la base de la réunification des 2 listes existantes :

- WAYMEL J., BOUSQUET T., ZAMBETTAKIS C., GESLIN J., 2016. *Liste des plantes vasculaires invasives de Basse-Normandie*. DREAL Normandie / Région Normandie. Villers-Bocage : Conservatoire botanique national de Brest, 28p. + annexes
- BUCHET, J., HOUSSET, P., et TOUSSAINT, B. (coord.), 2015 – *Inventaire de la flore vasculaire de Haute-Normandie (Ptéridophytes et Spermatophytes) : raretés, protections, menaces et statuts*. Centre régional

---

<sup>1</sup> [http://cen-normandie.fr/sites/default/files/fichiers/strategie\\_regionale\\_eee\\_normandie\\_2018-2022\\_1ere\\_partie\\_0.pdf](http://cen-normandie.fr/sites/default/files/fichiers/strategie_regionale_eee_normandie_2018-2022_1ere_partie_0.pdf) consulté en avril 2019

de phytosociologie agrée Conservatoire botanique national de Bailleul, avec la collaboration du Collectif botanique de Haute-Normandie. I-XXI ; 1-79.

L'objectif est de mettre en évidence les plantes prioritaires et/ou les localités prioritaires pour la mise en place d'actions de gestion, de connaissance, d'information et de sensibilisation. Il s'agit donc ici d'une liste provisoire opérationnelle.

Ce document présente :

Partie I : La liste des plantes exotiques envahissantes de Normandie (méthodologie et hiérarchisation des taxons pour la mise en place d'actions de connaissance, de gestion et d'information/sensibilisation) ;

Partie II : L'état des lieux de la connaissance des populations de plantes exotiques envahissantes sur le territoire régional et les éléments marquants sur les découvertes ou sur les évolutions préoccupantes d'espèces.

# PARTIE I : Liste des plantes vasculaires exotiques envahissantes de Normandie

---

Dans le cadre de la publication de la liste des espèces exotiques envahissantes préoccupantes pour l'Union Européenne<sup>2</sup> et de la stratégie nationale espèces exotiques envahissantes<sup>3</sup>, l'élaboration d'une méthodologie nationale harmonisée applicable par les régions françaises est en cours. Elle a pour objectif de dresser la liste des plantes exotiques envahissantes de chaque région de France. Sa parution devrait être effective fin 2019, voire en 2020. Les listes régionales seront des outils cohérents pour alerter, prioriser les actions de gestion et tenter de mettre en évidence des « risques d'invasion futurs ».

Les listes de Basse-Normandie (Waymel J., *et al.* 2016) et de Haute-Normandie (Buchet J., *et al.* 2015) élaborées respectivement par les CBN de Brest et de Bailleul, sont basées sur des méthodologies présentant des similitudes fortes mais également des différences notamment dans les référentiels nomenclatureaux utilisés.

Suite à la publication de la stratégie régionale en 2018, il est apparu indispensable d'actualiser la liste des plantes vasculaires exotiques envahissantes à l'échelle de la Normandie. Ainsi, dans l'attente de la publication de la méthodologie nationale, il a été choisi de fusionner les listes des anciennes régions et de mettre en avant les espèces devant bénéficier en priorité d'actions pour l'amélioration des connaissances, pour la gestion des populations et pour l'information et la sensibilisation de divers publics.

Pour obtenir plus d'informations sur les méthodologies des CBN de Brest et de Bailleul, se référer aux publications de références disponibles aux adresses suivantes :

- <http://www.cbnbrest.fr/docnum.php?id=63120>

- <https://www.cbnbl.org/referentiels-taxonomiques-et-statuts-regionaux-flore-vasculaire>

## 1. Présentation de la liste des plantes exotiques envahissantes de Normandie

La liste des plantes exotiques envahissantes de Normandie présentée ici résulte de la fusion des listes des anciennes régions de Basse-Normandie et de Haute-Normandie.

La liste de Haute-Normandie est composée de 60 espèces. 30 de ces espèces sont des exotiques envahissantes avérées et 30 des envahissantes potentielles (Buchet J., *et al.* 2015).

La liste de Basse-Normandie est composée de 103 espèces. 17<sup>4</sup> de ces espèces sont des exotiques envahissantes avérées, 25 des envahissantes potentielles et 61 à surveiller (Waymel J., *et al.* 2016).

---

<sup>2</sup> <https://eur-lex.europa.eu/legal-content/FR/TXT/PDF/?uri=CELEX:32016R1141> - consulté en avril 2019

<sup>3</sup> [https://www.ecologique-solidaire.gouv.fr/sites/default/files/17039\\_Strategie-nationale-especes-exotiques-invahissantes.pdf](https://www.ecologique-solidaire.gouv.fr/sites/default/files/17039_Strategie-nationale-especes-exotiques-invahissantes.pdf) - consulté en avril 2019

<sup>4</sup> Ce chiffre diffère du document de référence (Waymel J., *et al.* 2016) (qui est de 16) car une ligne représentait 2 espèces : *Caropobrotus acinaciformis* / *C. edulis*. Dans le cadre de cette analyse, les deux espèces ont été séparées et comptabilisent donc 2 lignes.

La fusion de ces deux listes comptabilise 117 espèces de statuts différents (avérées, potentielles, à surveiller...) :

		BN						
		Avérée	Potentielle	A surveiller	Non signalée, hors catalogue BN	Non indigène, hors liste EEE	Indigène en BN	TOTAUX
HN	Avérée	14	8	7	1			30
	Potentielle	1	6	9	8	5	1	30
	Non signalée, hors catalogue HN	2	1	3	4			10
	Non indigène, hors liste EEE		5	40				45
	Indigène en HN			2				2
	TOTAUX	17 <sup>4</sup>	20	61	8 + 5 <sup>5</sup>	5	1	117

Dans l'objectif de rendre la liste normande la plus opérationnelle possible pour les brigades mais aussi pour les gestionnaires et les autres partenaires, les espèces seront hiérarchisées en 2 groupes :

- Les exotiques envahissantes avérées ;
- Les exotiques envahissantes potentielles.

Il est à noter que pour l'attribution des statuts à chaque espèce (avérée ou potentielle), le principe a été de conserver le statut le plus critique des deux statuts (bas-normand et haut-normand) lorsque ceux-ci étaient différents.

### 1. a. Les exotiques envahissantes avérées

Si une espèce était « envahissante avérée » dans au moins une des deux anciennes régions, ce statut est conservé dans la liste régionale : 33 espèces sont concernées.

*Il s'agit de plantes non indigènes ayant, dans leur territoire d'introduction, un caractère envahissant avéré<sup>6</sup> et ayant un impact négatif sur la biodiversité et/ou sur la santé humaine et/ou sur les activités économiques.*

Tableau 1 : Liste des 33 plantes exotiques envahissantes avérées de Normandie

Nom scientifique (TaxRef 7)	Nom vernaculaire	Liste EEE HN (2015)	liste EEE BN (2016)
<i>Ailanthus altissima</i> (Mill.) Swingle, 1916	Ailante glanduleux	A	A
<i>Azolla filiculoides</i> Lam., 1783	Azolla fausse-fougère	A	P
<i>Baccharis halimifolia</i> L., 1753	Séneçon en arbre	A	A
<i>Bidens frondosa</i> L., 1753	Bident à fruits noirs	A	AS
<i>Buddleja davidii</i> Franch., 1887	Buddleia du père David	A	P
<i>Carpobrotus acinaciformis</i> (L.) L.Bolus	Griffe de sorcière	ns	A
<i>Carpobrotus edulis</i> (L.) N.E.Br.	Griffe de sorcière	ns	A
<i>Crassula helmsii</i> (Kirk) Cockayne, 1907	Crassule de Helms	A	A
<i>Egeria densa</i> Planch., 1849	Egérie dense	A	A
<i>Elodea nuttallii</i> (Planch.) H.St.John, 1920	Elodée de Nuttall	A	P

<sup>5</sup> Dont 5 espèces exotiques envahissantes potentielles absentes du territoire à l'état sauvage mais considérées comme exotiques envahissantes avérées dans un département limitrophe (cf. catégorie IP1 - Waymel J., et al. 2016)

<sup>6</sup> C'est à dire montrant une dynamique d'extension rapide du fait d'une reproduction sexuée ou d'une multiplication végétative intense, et formant localement, notamment dans les milieux naturels ou semi-naturels, des populations denses et bien installées.

Nom scientifique (TaxRef 7)	Nom vernaculaire	Liste EEE HN (2015)	liste EEE BN (2016)
<i>Heracleum mantegazzianum</i> Sommier & Levier, 1895	Berce du Caucase	A	A
<i>Hydrocotyle ranunculoides</i> L.f., 1782	Hydrocotyle fausse-renoncule	A	P
<i>Impatiens capensis</i> Meerb., 1775	Balsamine du Cap	A	ns
<i>Impatiens glandulifera</i> Royle, 1833	Balsamine de l'Himalaya	A	A
<i>Laburnum anagyroides</i> Medik., 1787	Cytise faux ébénier	A	P
<i>Lagarosiphon major</i> (Ridl.) Moss, 1928	Grand lagarosiphon	A	A
<i>Lemna minuta</i> Kunth, 1816	Lentille d'eau minuscule	A	A
<i>Ludwigia grandiflora</i> (Michx.) Greuter & Burdet, 1987	Jussie à grandes fleurs	A	A
<i>Ludwigia peploides</i> (Kunth) P.H.Raven, 1963	Jussie rampante	A	A
<i>Myriophyllum aquaticum</i> (Vell.) Verdc., 1973	Myriophylle du Brésil	A	A
<i>Prunus laurocerasus</i> L., 1753	Laurier-palme	A	P
<i>Prunus serotina</i> Ehrh., 1788	Cerisier d'automne	A	AS
<i>Reynoutria japonica</i> Houtt., 1777	Renouée du Japon	A	A
<i>Reynoutria sachalinensis</i> (F.Schmidt) Nakai, 1922	Renouée de Sakhaline	A	AS
<i>Reynoutria x bohémica</i> Chrtek & Chrtkova, 1983	Renouée de Bohème	A	A
<i>Rhododendron ponticum</i> L., 1762	Rhododendron des parcs	P	A
<i>Robinia pseudoacacia</i> L., 1753	Robinier faux-acacia	A	P
<i>Sagittaria latifolia</i> Willd., 1805	Sagittaire à larges feuilles	A	AS
<i>Senecio inaequidens</i> DC., 1838	Séneçon du Cap	A	P
<i>Solidago canadensis</i> L., 1753	Verge d'or du Canada	A	AS
<i>Solidago gigantea</i> Aiton, 1789	Verge d'or géante	A	AS
<i>Spartina anglica</i> C.E.Hubb., 1978	Spartine anglaise	A	A
<i>Symphotrichum lanceolatum</i> (Willd.) G.L.Nesom, 1995	Aster à feuilles lancéolées	A	AS

A : avéré, P : potentielle, AS : à surveiller, ns : non signalé dans la région concernée

## 1. b. Les exotiques envahissantes potentielles

Si une espèce est « envahissante potentielle » dans au moins une de ces deux listes, ce statut est conservé dans la nouvelle liste normande : 35 espèces sont concernées.

*Il s'agit de plantes non indigènes présentant actuellement une tendance au développement d'un caractère envahissant à l'intérieur de communautés naturelles ou semi-naturelles et dont la dynamique à l'intérieur du territoire considéré et/ou dans des territoires limitrophes, est telle qu'il existe un risque de la voir devenir à plus ou moins long terme une envahissante avérée. A ce titre, la présence de plantes exotiques envahissantes potentielles sur le territoire considéré justifie une forte vigilance et peut nécessiter la mise en place rapide d'actions préventives ou de contrôle.*

Tableau 2 : Liste des 35 plantes exotiques envahissantes potentielles de Normandie

Nom scientifique (TaxRef 7)	Nom vernaculaire	Liste EEE HN (2015)	Liste EEE BN (2016)
<i>Acer negundo</i> L., 1753	Erable negundo	P	AS
<i>Acer pseudoplatanus</i> L., 1753	Erable sycomore	x	P
<i>Ambrosia artemisiifolia</i> L., 1753	Ambroisie à feuille d'armoise	P	P
<i>Ambrosia psilostachya</i> DC., 1836	Ambroisie à épis lisses	P	AS
<i>Berteroa incana</i> (L.) DC., 1821	Alysson blanc	P	AS
<i>Bidens connata</i> Muhlenb. ex Willd., 1803	Bident soudé	P	ns
<i>Corispermum pallasii</i> Steven, 1814	Corisperme à fruit à aile grêle	P	ns
<i>Cornus sericea</i> L., 1771	Cornouiller soyeux	P	ns
<i>Cortaderia selloana</i> (Schult. & Schult.f.) Asch. & Graebn., 1900	Herbe de la pampa	P	P
<i>Cotula coronopifolia</i> L., 1753	Cotule pied de corbeau	ns	P
<i>Datura stramonium</i> L., 1753	Pomme épineuse	P	AS
<i>Epilobium ciliatum</i> Raf., 1808	Epilobe cilié	x	P
<i>Erigeron bilbaoanus</i> (Rémy) Cabrera, 1939	Vergerette hérissée	P	ns

Nom scientifique (TaxRef 7)	Nom vernaculaire	Liste EEE HN (2015)	Liste EEE BN (2016)
<i>Erigeron sumatrensis</i> Retz., 1810	Vergerette de Sumatra	P	AS
<i>Erythranthe guttata</i> (Fisch. ex DC.) G.L.Nesom, 2012	Mimule tacheté	P	x
<i>Euphorbia x pseudovirgata</i> (Schur) Soó, 1930	Euphorbe fausse-baguette	P	ns
<i>Festuca brevipila</i> R.Tracey, 1977	Fétuque durette	P	x
<i>Gunnera tinctoria</i> (Molina) Mirb., 1805*	Gunnéra du Chili	ns	AS
<i>Glyceria striata</i> (Lam.) Hitchc., 1928	Glycérie striée	P	ns
<i>Impatiens balfourii</i> Hook.f., 1903	Balsamine de Balfour	P	AS
<i>Impatiens parviflora</i> DC., 1824	Balsamine à petites fleurs	P	P
<i>Lathyrus latifolius</i> L., 1753	Pois vivace	x	P
<i>Lemna turionifera</i> Landolt, 1975	Lenticule à turion	P	AS
<i>Lycium barbarum</i> L., 1753	Lyciet de Barbarie	P	P
<i>Lysichiton americanus</i> Hultén & H.St.John	Lysichite d'Amérique	P	ns
<i>Parthenocissus inserta</i> (A.Kern.) Fritsch, 1922	Vigne vierge	P	P
<i>Paspalum dilatatum</i> Poir., 1804	Paspale dilaté	x	P
<i>Phytolacca americana</i> L., 1753	Raisin d'Amérique	P	AS
<i>Pilosella aurantiaca</i> (L.) F.W.Schultz & Sch.Bip., 1862	Épervière orangée	P	x
<i>Pseudosasa japonica</i> (Siebold & Zucc. ex Steud.) Makino ex Nakai, 1925	Bambou	P	ns
<i>Rosa rugosa</i> Thunb., 1784	Rosier rugueux	P	P
<i>Rubrivena polystachya</i> (C.F.W.Meissn.) M.Král, 1985	Renouée à nombreux épis	x	P
<i>Rumex thyrsiflorus</i> Fingerh., 1829	Oseille à oreillettes	P	x
<i>Staphylea pinnata</i> L., 1753	Faux pistachier	P	x
<i>Symphotrichum x salignum</i> (Willd.) G.L.Nesom, 1995	Aster à feuilles de saule	P	AS

A : avéré, P : potentielle, AS : à surveiller, ns : non signalé dans la région concernée, x : absent de la liste de référence

#### Remarques :

1 - Nous faisons le choix d'exclure une de ces espèces considérée comme exotique envahissante en Haute-Normandie : *Dittrichia graveolens*. En effet, en Basse-Normandie cette espèce indigène était décrite par De Brébisson comme une plante messicole et pionnière des terrains argileux humides. Un siècle plus tard, Michel Provost a fait de même en précisant qu'elle était très rare en Basse-Normandie. Ainsi, il s'agirait d'une plante aujourd'hui en dynamique d'expansion vers le nord, et non pas d'une exotique.

Julien Geslin, CBN de Brest



2 - Une espèce : *Gunnera tinctoria*, figurant sur la liste nationale (anx.I-2) et sur la liste bas-normande de 2016 a été retenue dans la liste de Normandie malgré son statut AS (à surveiller) en Basse-Normandie. Cette espèce s'est naturalisée sur la côte ouest de l'Irlande, au sud de l'Angleterre, la côte ouest de l'Écosse et dans les Açores. En France, elle est présente très ponctuellement en Bretagne et en Normandie : non signalée en Haute-Normandie et observée en 3 localités dans la Manche. Une fois établie dans les milieux naturels, elle peut rapidement développer des peuplements monospécifiques très denses, pouvant atteindre deux mètres de haut et impacter les écosystèmes littoraux et les zones humides (source : <http://especies-exotiques-envahissantes.fr/espece/gunnera-tinctoria/>).



## 1. c. Autres espèces

Les 48 autres espèces issues de l'union des deux listes correspondent aux catégories IP1<sup>7</sup> et AS<sup>8</sup> de la liste bas-normande de 2016 (Waymel J., *et al.* 2016). Ces espèces ne figureront pas dans la liste régionale mais leurs statuts seront réévalués avec la mise en application de la méthode nationale, au même titre que l'ensemble des autres taxons non indigènes de la région. Aussi, une veille sur ces espèces sera assurée dans le cadre de l'inventaire permanent des CBN de Brest et de Bailleul.

→ L'annexe 1 présente la compilation des listes de plantes vasculaires exotiques envahissantes de Haute-Normandie et Basse-Normandie

→ **L'annexe 2 présente la liste des espèces exotiques envahissantes de Normandie**

## 2. Réglementation nationale et européenne (en vigueur au 15-03-2019)

Au niveau européen, le règlement relatif à la prévention et à la gestion de l'introduction et de la propagation des espèces exotiques envahissantes de 2014 (Règlement UE n° 1143/2014 du Parlement européen et du Conseil) a pour objectifs de prévenir, de réduire et d'atténuer les effets néfastes sur la biodiversité de l'introduction et de la propagation d'espèces exotiques envahissantes au sein de l'UE, en coordonnant les efforts des États membres. Il s'appuie sur une liste d'espèces exotiques préoccupantes pour l'Union adoptée le 13 juillet 2016 qui compte 14 plantes vasculaires<sup>9</sup> dont sept présentes en Normandie et sur une seconde liste adoptée le 12 juillet 2017 qui ajoute 9 plantes vasculaires<sup>10</sup> dont quatre présentes en Normandie.

Au niveau national, la loi n° 2016-1087 du 8 août 2016 pour la reconquête de la biodiversité, de la nature et des paysages a transposé partiellement le règlement européen en droit français, avec l'article 149 qui dispose d'une section relative au contrôle et à la gestion de l'introduction et de la propagation de certaines espèces animales et végétales. Le décret n° 2017-595 du 21 avril 2017 définit les dispositions réglementaires d'application des articles L. 411-5 à L. 411-9 du Code de l'Environnement qui portent sur les espèces exotiques envahissantes, précisant notamment les conditions concernant les dérogations et les autorisations administratives associées.

En mars 2017 une stratégie nationale relative aux espèces exotiques envahissantes a été publiée et vise à protéger les écosystèmes marins, dulçaquicoles et terrestres, ainsi que les espèces de faune et de flore, par rapport aux risques et aux effets associés aux invasions biologiques, en métropole comme en outre-mer. L'arrêté ministériel du 14 février 2018<sup>11</sup> relatif à la prévention de l'introduction et de la propagation des espèces végétales exotiques envahissantes sur le territoire métropolitain cible 23 plantes vasculaires communes avec la liste Européenne.

<sup>7</sup> Plantes non signalées à l'état sauvage dans le territoire considéré (pouvant néanmoins être cultivées), mais déterminées comme invasives avérées dans un département directement limitrophe et qui présentent un risque d'apparition prochaine du fait de leur dynamique d'extension.

<sup>8</sup> Plante non indigène ne présentant actuellement pas (ou plus) de caractère envahissant avéré ni d'impact négatif sur la biodiversité dans le territoire considéré mais dont la possibilité de développer ces caractères (par reproduction sexuée ou multiplication végétative) n'est pas totalement écartée, compte tenu notamment du caractère envahissant de cette plante et des impacts sur la biodiversité dans d'autres régions. La présence de telles plantes sur le territoire considéré, en milieux naturels ou anthropisés, nécessite une surveillance particulière, et peut justifier des mesures rapides d'intervention.

<sup>9</sup> <https://eur-lex.europa.eu/legal-content/FR/TXT/HTML/?uri=CELEX:32014R1143&from=FR>

<sup>10</sup> <https://eur-lex.europa.eu/legal-content/FR/TXT/HTML/?uri=CELEX:32017R1263&from=EN>

<sup>11</sup> <https://www.legifrance.gouv.fr/affichTexte.do?cidTexte=JORFTEXT000036629837&dateTexte=20190315>

Parmi les 23 espèces de la liste nationale 11 figurent dans la liste de Normandie. A l'exception de deux espèces (*Gunnera tinctoria*, *Lysichiton americanus*) elles sont toutes des espèces exotiques envahissantes avérées.

Nom scientifique (TaxRef 7)	Nom vernaculaire	Présence HN	Présence BN	Liste européenne*	Liste nationale*	Liste EEE 2019 Normandie
<i>Baccharis halimifolia</i> L., 1753	Séneçon en arbre	oui	oui	oui	anx. I-1	<b>A</b>
<i>Elodea nuttallii</i> (Planch.) H.St.John, 1920	Elodée de Nuttall	oui	oui	oui	anx. I-2	<b>A</b>
<i>Gunnera tinctoria</i> (Molina) Mirb., 1805	Rhubarbe géante	non signalé	oui	oui	anx. I-2	<b>P</b>
<i>Heracleum mantegazzianum</i> Sommier & Levier, 1895	Berce du Caucase	oui	oui	oui	anx. I-2	<b>A</b>
<i>Hydrocotyle ranunculoides</i> L.f., 1782	Hydrocotyle fausse-renoncule	oui	oui	oui	anx. I-1	<b>A</b>
<i>Impatiens glandulifera</i> Royle, 1833	Balsamine de l'Himalaya	oui	oui	oui	anx. I-2	<b>A</b>
<i>Lagarosiphon major</i> (Ridl.) Moss, 1928	Grand lagarosiphon	oui	oui	oui	anx. I-1	<b>A</b>
<i>Ludwigia grandiflora</i> (Michx.) Greuter & Burdet, 1987	Jussie à grandes fleurs	oui	oui	oui	anx. I-1	<b>A</b>
<i>Ludwigia peploides</i> (Kunth) P.H.Raven, 1963	Jussie rampante	oui	oui	oui	anx. I-1	<b>A</b>
<i>Lysichiton americanus</i> Hultén & H.St.John	Lysichite d'Amérique	oui	non signalé	oui	anx. I-1	<b>P</b>
<i>Myriophyllum aquaticum</i> (Vell.) Verdc., 1973	Myriophylle du Brésil	oui	oui	oui	anx. I-1	<b>A</b>

\*Version en vigueur au 15 mars 2019

A : avéré, P : potentielle.

12 autres espèces de la liste nationale n'ont pour le moment pas été signalées ni en Basse-Normandie ni en Haute-Normandie. La vigilance s'impose quant à l'introduction et le développement potentiel de ces espèces sur le territoire normand ainsi que sur les territoires adjacents.

Nom scientifique (TaxRef 7)	Nom vernaculaire
<i>Cabomba caroliniana</i> A.Gray	Cabombe de Caroline
<i>Eichhornia crassipes</i> (Mart.) Solms	Jacinthe d'eau
<i>Heracleum persicum</i>	Berce de Perse
<i>Heracleum sosnowskyi</i>	Berce de Sosnowsky
<i>Parthenium hysterophorus</i>	Grande camomille
<i>Persicaria perfoliata</i>	Renouée perfoliée
<i>Pueraria montana</i> var. <i>lobata</i>	Kudzu
<i>Alternanthera philoxeroides</i>	Herbe à alligators
<i>Asclepias syriaca</i> L.	Herbe à la ouate
<i>Pennisetum setaceum</i>	Herbe aux écouvillons
<i>Microstegium vimineum</i>	Herbe à échasses japonaise
<i>Myriophyllum heterophyllum</i>	Myriophylle hétérophylle

### 3. Impacts des plantes exotiques envahissantes et priorisation des actions de connaissance, gestion et information-sensibilisation

La fusion des deux listes permet de mettre en avant des plantes liées aux milieux terrestres (49 espèces) et des plantes liées aux milieux aquatiques à amphibiens (19 espèces) dont le caractère envahissant en Normandie est avéré ou potentiel (prolifération à plus ou moins court terme possible). Ces plantes peuvent avoir des impacts négatifs. Elles peuvent impacter :

- Les milieux naturels et leurs écosystèmes associés : littoral, zones humides, forêts et lisières... ;
- Les infrastructures telles que les berges des voies de navigations, les chaussées... Ces dommages ont des impacts économique plus ou moins importants ;
- La santé- humaine en causant des allergies, des brûlures cutanées...

Quatre espèces de la liste normande impactant la santé humaine ont été identifiées :

Nom scientifique (TaxRef 7)	Nom vernaculaire
<i>Ambrosia artemisiifolia</i> L., 1753	Ambroisie à feuille d'armoise
<i>Ambrosia psilostachya</i> DC., 1836	Ambroisie à épis lisses
<i>Datura stramonium</i> L., 1753	Pomme épineuse
<i>Heracleum mantegazzianum</i> Sommier & Levier, 1895	Berce du Caucase

Remarque : Ces 4 espèces sont désignées comme « espèce à enjeu sanitaire » par l'Agence Régionale de Santé de Normandie (ARS). Elles bénéficient de programmes particuliers (enquête, veilles sur les populations, sensibilisations). <https://www.normandie.ars.sante.fr/especes-nuisibles-la-sante-humaine-0>. Une plateforme nationale interactive nommée « signalement Ambroisie » a été spécialement mise en place pour informer, sensibiliser mais aussi alerter sur la présence d'Ambroisie ([http://www.signalement-ambroisie.fr/signalement\\_grand\\_public.html](http://www.signalement-ambroisie.fr/signalement_grand_public.html)).

➔ L'annexe 3 présente les impacts principaux

La mise en place d'actions réalisées dans le cadre de la stratégie régionale concernant les espèces exotiques envahissantes doit prendre en compte ces impacts et ainsi, prioriser les espèces devant bénéficier d'actions.

Les grands axes d'actions proposées sont :

**Connaissance** : Améliorer et mutualiser les connaissances sur les espèces et sur leurs moyens de propagation au sein des milieux naturels, sur les actions et expérimentations de contrôle des espèces et poursuivre le référencement des stations d'espèces ;

**Gestion** : Action sur les petits foyers émergents et sur les gros foyers à proximité de zones à forte valeur patrimoniale (Réserves, Espaces naturels sensibles, amont des cours d'eau, au sein des milieux naturels...).

La note technique du 2 novembre 2018 relative à la mise en œuvre des opérations de gestion contre les espèces exotiques envahissantes<sup>12</sup> stipule que « lorsque la présence de ces espèces est constatée sur un territoire, l'autorité administrative peut procéder à des opérations de lutte visant à l'éradication ou au contrôle des populations ». En conséquence, les priorités en Normandie ont été

<sup>12</sup> [http://www.especes-exotiques-envahissantes.fr/wp-content/uploads/2018/11/mtes\\_181102\\_note-technique-operations-de-lutte-eee-signé.pdf](http://www.especes-exotiques-envahissantes.fr/wp-content/uploads/2018/11/mtes_181102_note-technique-operations-de-lutte-eee-signé.pdf) - consulté en avril 2019

établies sur la base des moyens alloués en région au contrôle des espèces exotiques envahissantes en milieu naturel. En ce qui concerne les espèces de la liste nationale présente en Normandie :

- Pour 6 espèces sont ciblées pour des actions de lutte/gestion systématique des populations : *Heracleum mantegazzianum*, *Hydrocotyle ranunculoides*, *Lagarosiphon major*, *Ludwigia grandiflora*, *Ludwigia peploides* et *Myriophyllum aquaticum* ;
- pour 3 espèces de la liste nationale, des actions de lutte/gestion seront envisagées uniquement pour des stations liées à des milieux à forts intérêts patrimoniaux : *Baccharis halimifolia*, *Elodea nuttallii*, *Impatiens glandulifer* ;
- pour 2 espèces : *Lysichiton americanus* et *Gunnera tinctoria*, les actions de lutte/contrôle n'ont pas été jugées prioritaires. Néanmoins, une veille sur les populations sera réalisée et des mesures ponctuelles pourront être envisagées si nécessaires.

**Informier et sensibiliser** les décideurs, les gestionnaires et acteurs de la nature et le grand public notamment les jardiniers / paysagistes et les amateurs de plantes horticoles.

Ainsi, les espèces de cette liste ont été réparties en 3 groupes :

#### PRIORITE 1 : 10 espèces concernées

Pour ces espèces, les 3 actions : connaissance, gestion et information/sensibilisation sont à réaliser en priorité.

Tableau 3 : Liste des 10 espèces dont la mise en place d'actions est prioritaire

Nom scientifique (TaxRef 7)	Nom vernaculaire
<i>Ambrosia artemisiifolia</i> L., 1753	Ambroisie à feuille d'armoise
<i>Ambrosia psilostachya</i> DC., 1836	Ambroisie à épis lisses
<i>Crassula helmsii</i> (Kirk) Cockayne, 1907	Crassule de Helms
<i>Egeria densa</i> Planch., 1849	Egérie dense
<i>Heracleum mantegazzianum</i> Sommier & Levier, 1895	Berce du Caucase
<i>Hydrocotyle ranunculoides</i> L.f., 1782	Hydrocotyle fausse-renoncule
<i>Lagarosiphon major</i> (Ridl.) Moss, 1928	Grand lagarosiphon
<i>Ludwigia grandiflora</i> (Michx.) Greuter & Burdet, 1987	Jussie à grandes fleurs
<i>Ludwigia peploides</i> (Kunth) P.H.Raven, 1963	Jussie rampante
<i>Myriophyllum aquaticum</i> (Vell.) Verdc., 1973	Myriophylle du Brésil

#### PRIORITE 2 : 20 espèces concernées

Pour ces espèces, les 3 actions de connaissance, gestion et d'information/sensibilisation sont à réaliser en fonction des moyens disponibles et de la pertinence des actions sur chacune des stations d'espèces. Les actions de contrôle seront mises en place sur des foyers de taille « gérable » et à proximité de zones à fort enjeux patrimoniaux.

Tableau 4 : Liste des 20 espèces dont la mise en place d'actions est à évaluer

Nom scientifique (TaxRef 7)	Nom vernaculaire
<i>Ailanthus altissima</i> (Mill.) Swingle, 1916	Ailante glanduleux
<i>Azolla filiculoides</i> Lam., 1783	Azolla fausse-fougère
<i>Baccharis halimifolia</i> L., 1753	Séneçon en arbre
<i>Bidens frondosa</i> L., 1753	Bident à fruits noirs
<i>Buddleja davidii</i> Franch., 1887	Buddleia du père David
<i>Carpobrotus acinaciformis</i> (L.) L.Bolus	Griffe de sorcière
<i>Carpobrotus edulis</i> (L.) N.E.Br.	Griffe de sorcière
<i>Cortaderia selloana</i> (Schult. & Schult.f.) Asch. & Graebn., 1900	Herbe de la pampa
<i>Elodea nuttallii</i> (Planch.) H.St.John, 1920	Elodée de Nuttall

<i>Gunnera tinctoria</i> (Molina) Mirb., 1805	Rhubarbe géante
<i>Impatiens capensis</i> Meerb., 1775	Balsamine du Cap
<i>Impatiens glandulifera</i> Royle, 1833	Balsamine de l'Himalaya
<i>Lemna minuta</i> Kunth, 1816	Lentille d'eau minuscule
<i>Prunus serotina</i> Ehrh., 1788	Cerisier d'automne
<i>Rhododendron ponticum</i> L., 1762	Rhododendron des parcs
<i>Rosa rugosa</i> Thunb., 1784	Rosier rugueux
<i>Sagittaria latifolia</i> Willd., 1805	Sagittaire à larges feuilles
<i>Solidago canadensis</i> L., 1753	Verge d'or du Canada
<i>Solidago gigantea</i> Aiton, 1789	Verge d'or géante
<i>Symphotrichum lanceolatum</i> (Willd.) G.L.Nesom, 1995	Aster à feuilles lancéolées

### PRIORITE 3 : 38 espèces concernées

Pour ces espèces, la mise en place d'action n'est pas prioritaire dans l'absolu. Néanmoins, une veille sur les populations sera mise en place dans le cadre de l'inventaire permanent des CBN de Brest et de Bailleul et pourra si nécessaire déclencher la mise en place d'actions spécifiques localement. Il est à noter que l'appréciation des priorités attribuée à chaque espèce apparaît ici comme une ligne directrice pour orienter les actions. A tout moment et en fonction de l'évolution des populations dans leurs stations, les acteurs de terrain et notamment « les brigades invasives » peuvent juger nécessaire de faire varier les niveaux de priorité. Le but étant d'être le plus réactif possible sur les évolutions des espèces en Normandie et d'en minimiser les impacts sur la biodiversité, la santé et sur les aménagements.

Tableau 5 : Liste des 38 espèces dont la mise en place d'actions n'est pas prioritaire

Nom scientifique (TaxRef 7)	Nom vernaculaire
<i>Acer negundo</i> L., 1753	Erable negundo
<i>Acer pseudoplatanus</i> L., 1753	Erable sycomore
<i>Berteroa incana</i> (L.) DC., 1821	Alysson blanc
<i>Bidens connata</i> Muhlenb. ex Willd., 1803	Bident soudé
<i>Corispermum pallasii</i> Steven, 1814	Corisperme à fruit à aile grêle
<i>Cornus sericea</i> L., 1771	Cornouiller soyeux
<i>Cotula coronopifolia</i> L., 1753	Cotule pied de corbeau
<i>Datura stramonium</i> L., 1753	Pomme épineuse
<i>Epilobium ciliatum</i> Raf., 1808	Epilobe cilié
<i>Erigeron bilbaoanus</i> (Rémy) Cabrera, 1939	Vergerette hérissée
<i>Erigeron sumatrensis</i> Retz., 1810	Vergerette de Sumatra
<i>Erythranthe guttata</i> (Fisch. ex DC.) G.L.Nesom, 2012	Mimule tacheté
<i>Euphorbia x pseudovirgata</i> (Schur) Soó, 1930	Euphorbe fausse-baguette
<i>Festuca brevipila</i> R.Tracey, 1977	Fétuque durette
<i>Glyceria striata</i> (Lam.) Hitchc., 1928	Glycérie striée
<i>Impatiens balfouri</i> Hook.f., 1903	Balsamine de Balfour
<i>Impatiens parviflora</i> DC., 1824	Balsamine à petites fleurs
<i>Laburnum anagyroides</i> Medik., 1787	Cytise faux ébénier
<i>Lathyrus latifolius</i> L., 1753	Pois vivace
<i>Lemna turionifera</i> Landolt, 1975	Lenticule à turion
<i>Lycium barbarum</i> L., 1753	Lyciet de Barbarie
<i>Lysichiton americanus</i> Hultén & H.St.John	Lysichite d'Amérique
<i>Parthenocissus inserta</i> (A.Kern.) Fritsch, 1922	Vigne vierge
<i>Paspalum dilatatum</i> Poir., 1804	Paspale dilaté
<i>Phytolacca americana</i> L., 1753	Raisin d'Amérique
<i>Pilosella aurantiaca</i> (L.) F.W.Schultz & Sch.Bip., 1862	Épervière orangée
<i>Prunus laurocerasus</i> L., 1753	Laurier-palme
<i>Pseudosasa japonica</i> (Siebold & Zucc. ex Steud.) Makino ex Nakai, 1925	Bambou
<i>Reynoutria japonica</i> Houtt., 1777	Renouée du Japon
<i>Reynoutria sachalinensis</i> (F.Schmidt) Nakai, 1922	Renouée de Sakhaline

<i>Reynoutria x bohémica</i> Chrtek & Chrtkova, 1983	Renouée de Bohème
<i>Robinia pseudoacacia</i> L., 1753	Robinier faux-acacia
<i>Rubrivena polystachya</i> (C.F.W.Meissn.) M.Král, 1985	Renouée à nombreux épis
<i>Rumex thyrsoflorus</i> Fingerh., 1829	Oseille à oreillettes
<i>Senecio inaequidens</i> DC., 1838	Séneçon du Cap
<i>Spartina anglica</i> C.E.Hubb., 1978	Spartine anglaise
<i>Staphylea pinnata</i> L., 1753	Faux pistachier
<i>Symphotrichum x salignum</i> (Willd.) G.L.Nesom, 1995	Aster à feuilles de saule

➔ L'annexe 4 présente la priorité attribuée à chaque espèce avec selon les cas les milieux les plus exposés pour lesquels les actions doivent être favorisées.

## PARTIE 2 : Situation en Normandie - 2018

**IL EST A NOTER QUE TOUTES LES INFORMATIONS PRESENTEES DANS CETTE SECONDE PARTIE SONT BASSEES SUR LES 2 LISTES DES ANCIENNES REGIONS.**

### **1. Les plantes vasculaires exotiques envahissantes de Normandie**

La multiplication des échanges entre les pays et les continents a conduit à importer, volontairement ou fortuitement, de plus en plus d'espèces provenant de territoires plus ou moins éloignés. Parmi ces plantes non indigènes, certaines s'étendent dans les milieux naturels et constituent les « plantes naturalisées »<sup>13</sup>. Parmi celles-ci, on estime qu'environ 1% des espèces végétales non indigènes d'un territoire sont susceptibles de développer un caractère envahissant (Branquart et Fried, 2016), c'est-à-dire de former des populations parfois très denses, se dispersant massivement sans intervention directe de l'être humain dans les milieux naturels et pouvant alors causer des nuisances.

La progression importante des plantes exotiques s'observe globalement depuis 1970. Elle résulte principalement de la dégradation généralisée de l'environnement qui facilite leur émergence par déstabilisation des écosystèmes, pollution et apport de nutriments, altération des habitats naturels et changement climatique (Branquart et Fried, 2016).

#### **1. a. Bilan des connaissances acquises en 2018 sur les départements de l'Orne, Manche et le Calvados**

**En 2018, 683 relevés<sup>14</sup> concernant au moins une plante exotique envahissante (avérée ou potentielle) ont été intégrés à la base de données Calluna du CBN de Brest, ce qui correspond à 929 observations sur les départements de l'Orne (362), de la Manche (349) et du Calvados (218).**

La différence du nombre de relevés entre les départements et notamment l'Orne et la Manche est liée à l'effort variable de prospection. En effet, les inventaires floristiques dans le cadre de l'atlas de l'Orne et de la Manche (depuis mai 2018) sont en cours.

En 2018, les 147 contributeurs sont principalement le CBN, ses partenaires et son réseau de bénévoles.

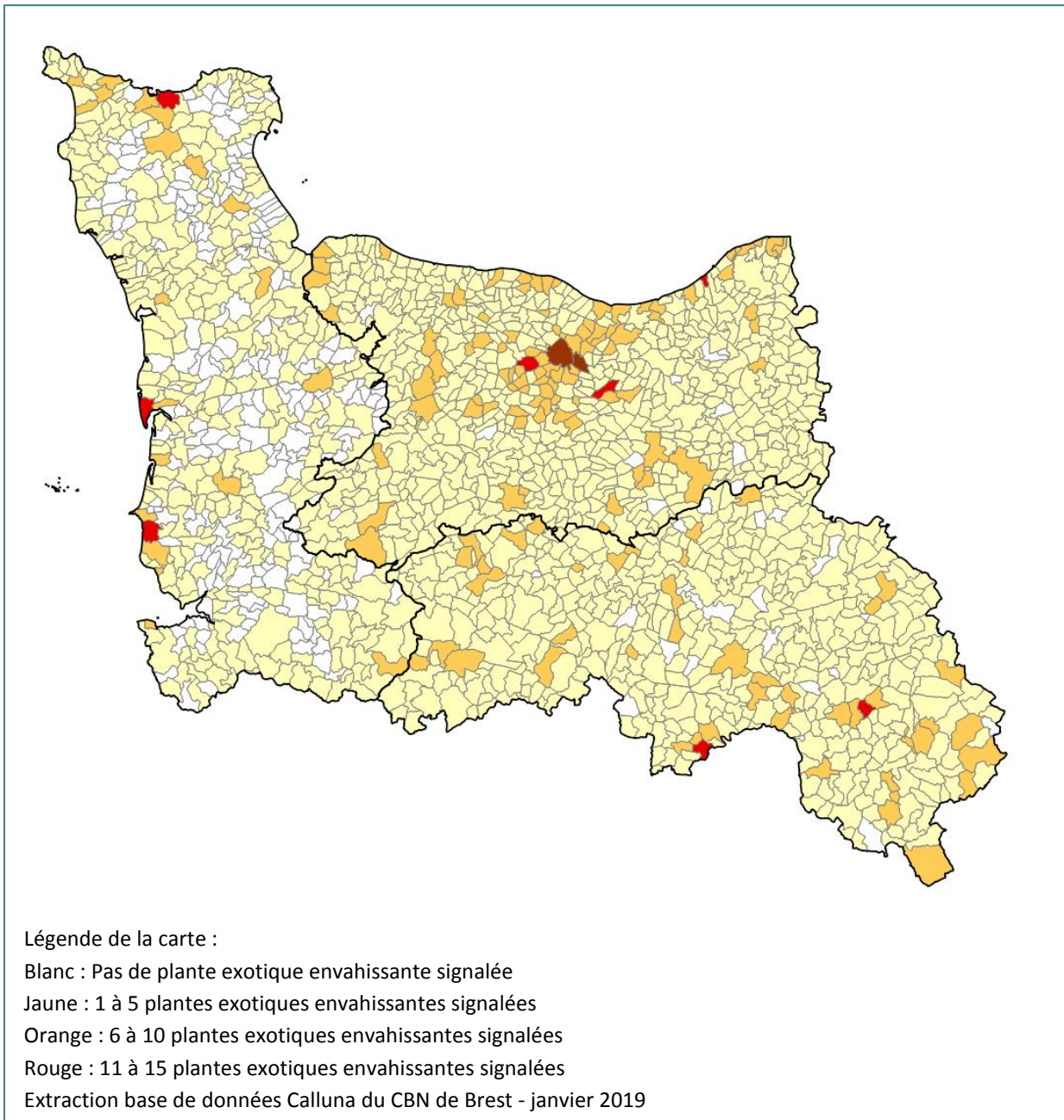
Synthèse des connaissances acquises en 2018 sur les départements de l'Orne, Manche et Calvados

Départements	Nombre de relevés	Nombre d'observations	Nombre de contributeurs
Calvados	170	218	23
Manche	272	349	55
Orne	241	362	69

<sup>13</sup> Se dit d'une plante non indigène poussant spontanément, qui persiste après une durée minimale de 10 ans d'observation dans une même station (Waymel J., *et al.* 2016)

<sup>14</sup> Un relevé se définit par un ou plusieurs observateurs, une date ou une période d'observation, à un lieu géographique délimité et une observation ou plusieurs observations de plante.

La carte ci-dessous présente l'état des connaissances sur les plantes vasculaires exotiques envahissantes des départements de l'Orne, de la Manche et du Calvados.



### 1. b. Bilan des connaissances acquises en 2018 sur les départements de la Seine-Maritime et de l'Eure

En 2018, 699 observations de plante exotique envahissante (avérée ou potentielle) ont été intégrées à la base de données Digitale du CBN de Bailleul, sur les départements de la Seine Maritime et de l'Eure.



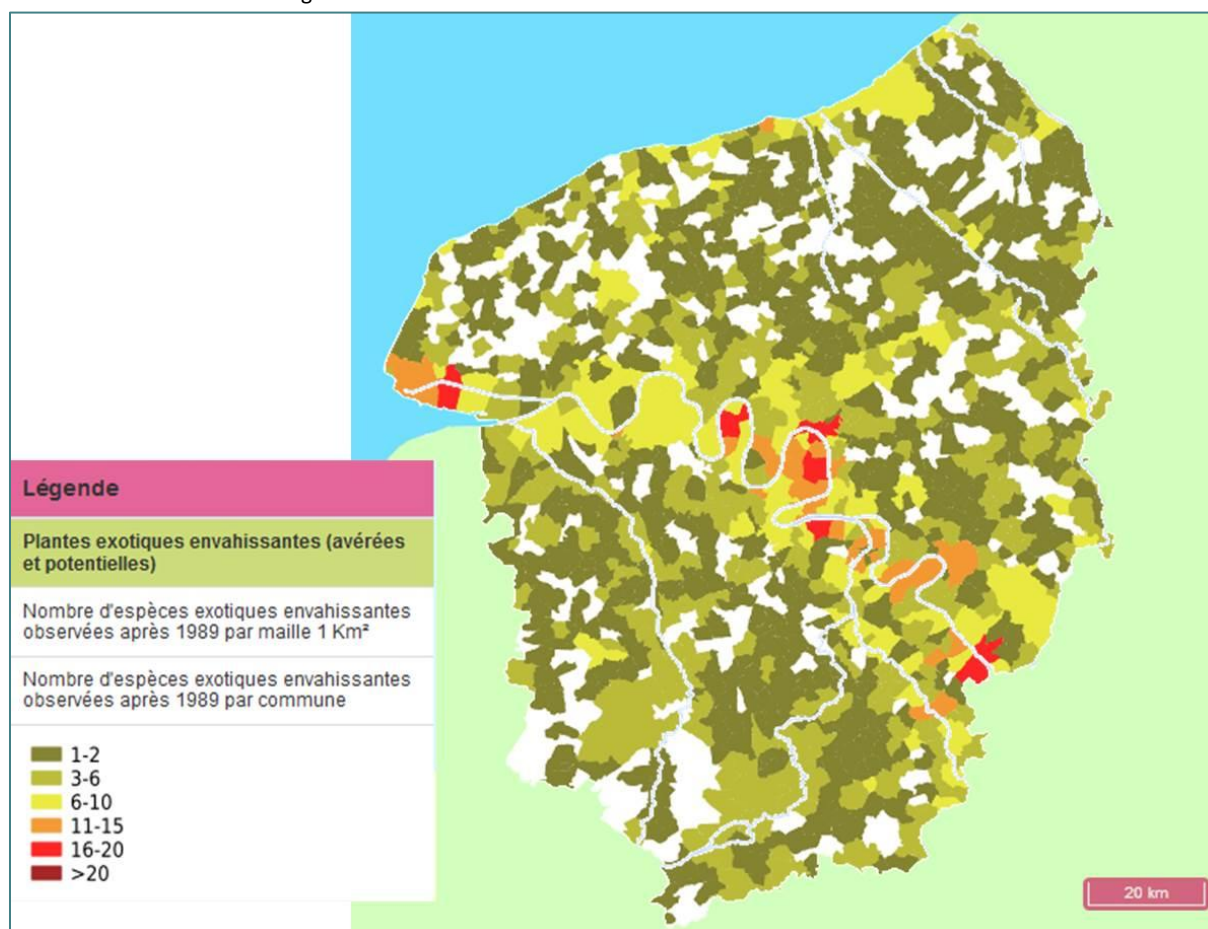
Parmi ces observations, 661 concernent la Seine Maritime, et 38 l'Eure, elles se répartissent de la façon suivante :

<b>Territoire haut-normand</b>	<b>Observations issues des inventaires de l'équipe du CBNBL</b>	<b>571</b>
	<b>Observations issues des inventaires du Réseau des bénévoles du CBNBL</b>	<b>18</b>
	<b>Observations issues des inventaires des structures partenaires du CBNBL</b>	<b>110</b>
<b>Département de l'Eure (27)</b>	Observations issues des inventaires de l'équipe du CBNBL	35
	Observations issues des inventaires du Réseau des bénévoles du CBNBL	2
	Observations issues des inventaires des structures partenaires du CBNBL	1
<b>Département de la Seine-Maritime (76)</b>	Observations issues des inventaires de l'équipe du CBNBL	536
	Observations issues des inventaires du Réseau des bénévoles du CBNBL	16
	Observations issues des inventaires des structures partenaires du CBNBL	109

La disparité des résultats entre les deux départements haut-normands peut s'expliquer par le fait que les plantes exotiques envahissantes ne font pas l'objet de programmes de prospections spécifiques, les données ci-dessus sont issues des différents programmes mis en place par le CBNBL sur le territoire haut-normand. Aussi, certaines observations sont en cours d'intégration dans la base de données, elles ne sont donc pas comptabilisées.

La cartographie suivante présente la répartition des plantes exotiques envahissantes avérées et potentielles du territoire haut-normand par commune après 1990.

Extraction base de données Digitale2 du CBN de Bailleul – mars 2019



Remarque : Le traitement des données portant sur les plantes exotiques envahissantes est différent entre les deux CBN du territoire normand, mais des travaux de rapprochement des bases de données sont en cours afin d'harmoniser les analyses sur l'ensemble de la Normandie.

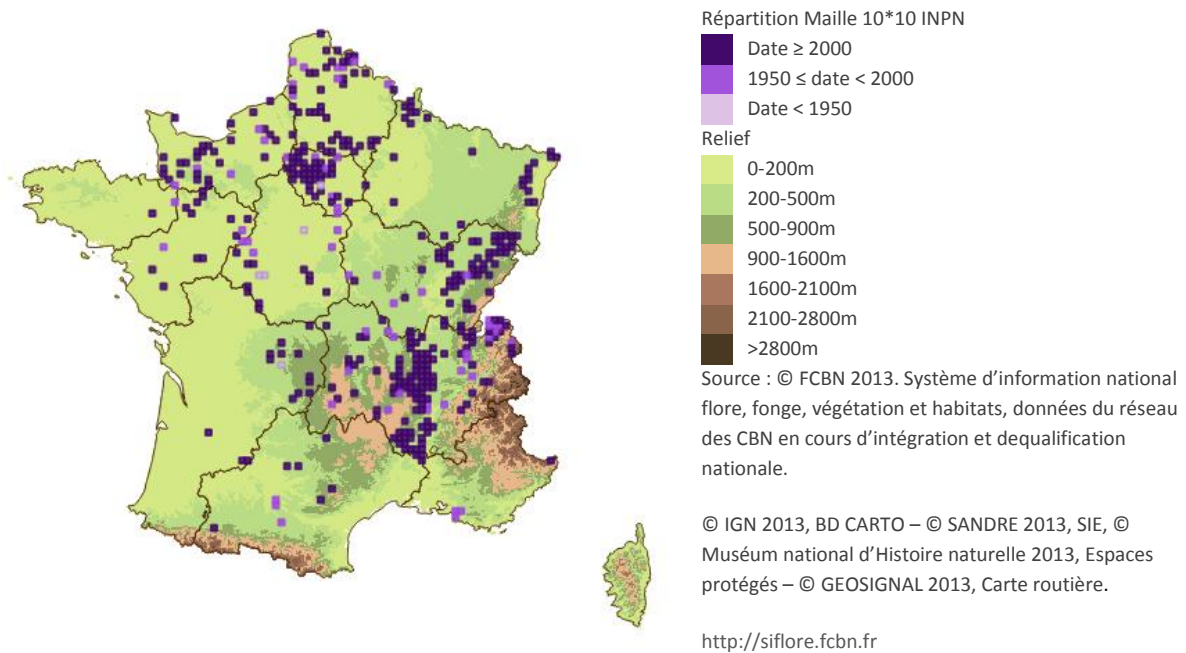
## 2. Vigilance sur...

### La Balsamine à petites fleurs (*Impatiens parviflora*)

Originnaire d'Asie centrale et orientale, cette *Balsaminaceae* a été introduite en France pour l'ornementation des jardins d'où elle s'est échappée à partir de 1870 et a colonisé les milieux naturels tels que les ripisylves, berges de cours d'eau, forêts humides, fossés et talus humides.

En Normandie, cette Balsamine semble s'installer relativement lentement. Néanmoins et compte tenu de l'expansion impressionnante de ses populations ailleurs, il est important de maintenir une veille active sur cette espèce.






Répartition française de la Balsamine à petites fleurs



Remarque : Pour la métropole, ce système d'information ne contient pas, pour le moment, d'information pour les régions Lorraine et Alsace qui ne sont actuellement pas couvertes par un CBN et plusieurs autres zones géographiques restent peu renseignées (Corse, Poitou-Charentes)

### Attention !

En Normandie, une espèce de Balsamine sur les 5 connues dans la région est indigène et protégée en Basse-Normandie. Il s'agit de l'Impatiens ne-me-touchez-pas ou Balsamine des bois (*Impatiens noli-tangere*). Pour les différencier, 3 critères majeurs sont à prendre en compte :

	<i>I. glandulifera</i> – <b>non indigène</b>	<i>I. balfourii</i> – <b>non indigène</b>	<i>I. noli-tangere</i> – <b>indigène</b>	<i>I. parviflora</i> – <b>non indigène</b>	<i>I. capensis</i> – <b>non indigène</b>
<b>Taille de la plante</b>	De 1 à 2,5 m de hauteur	Max 0,80 m de hauteur			
<b>Feuille</b>	Opposées ou verticillées par 3	Alternes	Alternes	Alternes	Alternes
<b>Fleur</b>	Pourpres ou rarement blanches, de 2.5 à 4 cm	Rose poudré, de 2,5 à 4 cm	Jaune vif ponctuées de rouge à l'intérieur, de 2-3 (3.5) cm	Jaune pâle, de 0.5 à 1.5cm	Orange, tachées de brun rouge à l'intérieur
<b>Eperon</b>	Verdâtre ou jaunâtre, fortement courbé	Droit ou faiblement courbé	+/- fortement courbé	Droit ou à peine courbé	Fortement courbé
					
	Rémy Ragot, CBN de Brest	Jean Le Bail, CBN de Brest	Jean Le Bail, CBN de Brest	Thomas Bousquet, CBN de Brest	Jean Le Bail, CBN de Brest

Pour en savoir plus :

<http://www.gt-ibma.eu/espece/impatiens-parviflora/>

Lambinon J., Verloove F., 2012 - *Nouvelle flore de la Belgique, du Grand-Duché de Luxembourg, du nord de la France et des régions voisines (Ptéridophytes et Spermatophytes)*. éd. 6. Bruxelles : Jardin botanique national de Belgique, 1195 p.

Tison J.-M. & Foucault B. (de) (coord.), 2014 - *Flora Gallica. Flore de France*. Mèze : Biotope éditions, XX-1195 p.

### 3. Informations à diffuser

Afin d'informer et sensibiliser sur la problématique des plantes exotiques envahissantes de Normandie, une nouvelle brochure a été créée. Simple et illustrée, elle permet très rapidement de visualiser les plantes problématiques de la Région (Annexe 2).

Elle est téléchargeable sur le site du CBN de Brest : [http://www.cbnbrest.fr/files/Zoom\\_sur\\_Plantes\\_exotiques\\_envahissantes\\_Normandie\\_CBNB\\_final.pdf](http://www.cbnbrest.fr/files/Zoom_sur_Plantes_exotiques_envahissantes_Normandie_CBNB_final.pdf)

### 4. Centre de ressources

L'identification des plantes exotiques envahissantes est complexe. En effet, l'apparition récente sur un territoire donné, l'hybridation des espèces entre elles ou avec des espèces locales complexifie la tâche pour les botanistes.

Ainsi, les ressources nécessaires à l'identification de ces espèces sont disponibles sur des ouvrages récents (flore et guides) et des centres de ressources dédiés aux exotiques envahissantes. On peut citer :

- *La Nouvelle flore de la Belgique, du Grand-Duché de Luxembourg, du nord de la France et des régions voisines (Ptéridophytes et Spermatophytes)* - Lambinon J., Verloove F., 2012 ;
- *Flora Gallica. Flore de France.* - Tison J.-M. & Foucault B. (de) (coord.), 2014 ;
- *Plantes exotiques envahissantes du nord-ouest de la France.* - Levy V., Watterlot A., Buchet J., Hauguel J.-C., Toussaint B., 2015
- *Guide d'identification des plantes exotiques envahissant les milieux aquatiques et les berges du bassin Loire-Bretagne* - Hudin S., Varray S., Vahrameev P., et al. 2018

Mais aussi :

- <http://especes-exotiques-envahissantes.fr/>
- <http://www.fcbn.fr/search/node/fiche%20monographique>
- [http://siflore.fcbn.fr/?cd\\_ref=&r=metro](http://siflore.fcbn.fr/?cd_ref=&r=metro)
- <http://www.centrederessources-loirenature.com/reseau-invasives/outils-et-telechargements/manuels-de-gestion>
- <http://www.europe-aliens.org/default.do>

Pour des informations sur les actions réalisées en Normandie :

- <http://cen-normandie.fr/les-programmes-et-projets/programmes-regionaux-d-actions/prei>
- <http://cen-normandie.com/preee/brigade/>

## ANNEXE 1 : Compilation des listes de plantes vasculaires exotiques envahissantes de Haute-Normandie et Basse-Normandie

Pour plus d'information sur les listes des deux anciennes régions, se référer aux documents suivants

- WAYMEL J., BOUSQUET T., ZAMBETTAKIS C., GESLIN J., 2016. *Liste des plantes vasculaires invasives de Basse-Normandie*. DREAL Normandie / Région Normandie. Villers-Bocage : Conservatoire botanique national de Brest, 28p. + annexes
- BUCHET, J., HOUSSET, P., et TOUSSAINT, B. (coord.), 2015 – *Inventaire de la flore vasculaire de Haute-Normandie (Ptéridophytes et Spermatophytes) : raretés, protections, menaces et statuts*. Centre régional de phytosociologie agréé Conservatoire botanique national de Bailleul, avec la collaboration du Collectif botanique de Haute-Normandie. I-XXI ; 1-79.

**Légende : A, IA1i, IA1e, IA2 = taxon envahissant avéré. P, IP1 à IP5 = taxon envahissant potentiel. AS1, AS5 = taxon à surveiller. V = veille (hors liste EEE).**

Nom scientifique (TaxRef 7)	Nom vernaculaire	Liste EEE HN (2015)	liste EEE BN (2016)	Liste EEE Normandie
<i>Acer negundo</i> L., 1753	<i>Erable negundo</i>	P	AS5	P
<i>Acer pseudoplatanus</i> L., 1753	<i>Erable sycomore</i>	hors liste, indigénat douteux	IP5	P
<i>Aesculus hippocastanum</i> L., 1753	<i>Marronnier d'Inde</i>	hors liste EEE, non indigène	AS5	V
<i>Ailanthus altissima</i> (Mill.) Swingle, 1916	<i>Ailanthé glanduleux</i>	A	IA1e	A
<i>Allium triquetrum</i> L., 1753	<i>Ail à tige triquètre</i>	non signalé, hors catalogue	AS5	V
<i>Amaranthus hybridus</i> L. subsp. <i>hybridus</i>	<i>Amarante hybride</i>	hors liste EEE, non indigène	AS2	V
<i>Ambrosia artemisiifolia</i> L., 1753	<i>Ambrosie à feuille d'armoise</i>	P	IP3	P
<i>Ambrosia psilostachya</i> DC., 1836	<i>Ambrosie à épis lisses</i>	P	AS1	P
<i>Artemisia verlotiorum</i> Lamotte, 1877	<i>Armoise des frères Verlot</i>	hors liste EEE, non indigène	AS5	V
<i>Azolla filiculoides</i> Lam., 1783	<i>Azolla fausse-fougère</i>	A	IP5	A
<i>Baccharis halimifolia</i> L., 1753	<i>Séneçon en arbre</i>	A	IA1e	A
<i>Berberis aquifolium</i> Pursh, 1814	<i>Mahonia à feuilles de houx</i>	hors liste EEE, non indigène	AS5	V
<i>Berteroa incana</i> (L.) DC., 1821	<i>Alysson blanc</i>	P	AS5	P
<i>Bidens connata</i> Muhlenb. ex Willd., 1803	<i>Bident soudé</i>	P	non signalé, hors catalogue	P
<i>Bidens frondosa</i> L., 1753	<i>Bident à fruits noirs</i>	A	AS5	A
<i>Bromus catharticus</i> Vahl, 1791	<i>Brome purgatif</i>	hors liste EEE, non indigène	AS2	V
<i>Buddleja davidii</i> Franch., 1887	<i>Buddléia du père David</i>	A	IP2	A
<i>Bunias orientalis</i> L., 1753	<i>Bunias d'Orient</i>	hors liste EEE, non indigène	AS5	V
<i>Carpobrotus acinaciformis</i> (L.) L.Bolus	<i>Griffe de sorcière</i>	non signalé, hors catalogue	IA1e	A
<i>Chenopodium ambrosioides</i> L., 1753	<i>Chénopode fausse-ambrosie</i>	hors liste EEE, non indigène	AS5	V
<i>Claytonia perfoliata</i> Donn ex Willd., 1798	<i>Claytonie perfoliée</i>	hors liste EEE, non indigène	AS5	V
<i>Carpobrotus edulis</i> (L.) N.E.Br.	<i>Griffe de sorcière</i>	non signalé, hors catalogue	IA1e	A
<i>Corispermum pallasii</i> Steven, 1814	<i>Corisperme à fruit à aile grêle</i>	P	non signalé, hors catalogue	P
<i>Cornus sericea</i> L., 1771	<i>Cornouiller soyeux</i>	P	non signalé, hors catalogue	P
<i>Cortaderia selloana</i> (Schult. & Schult.f.) Asch. & Graebn., 1900	<i>Herbe de la pampa</i>	P	IP5	P

Nom scientifique (TaxRef 7)	Nom vernaculaire	Liste EEE HN (2015)	liste EEE BN (2016)	Liste EEE Normandie
<i>Cotoneaster horizontalis</i> Decne., 1879	Cotonéaster horizontal	hors liste EEE, non indigène	AS5	V
<i>Cotula coronopifolia</i> L., 1753	Cotule pied de corbeau	non signalé, hors catalogue	IP5	P
<i>Crassula helmsii</i> (Kirk) Cockayne, 1907	Crassule de Helms	A	IA1e	A
<i>Crococsmia x crocosmiiflora</i> (Lemoine) N.E.Br., 1932	Montbrétia	hors liste EEE, non indigène	AS5	V
<i>Cuscuta scandens</i> Brot.	Cuscute volubile	non signalé, hors catalogue	non signalé, hors catalogue / IP1	V
<i>Cyperus eragrostis</i> Lam., 1791	Souchet vigoureux	hors liste EEE, non indigène	AS5	V
<i>Datura stramonium</i> L., 1753	Pomme épineuse	P	AS5	P
<i>Dittrichia graveolens</i> (L.) Greuter, 1973	Inule visqueuse	P	Indigène	Exclusion de la liste
<i>Egeria densa</i> Planch., 1849	Egérie dense	A	IA1e	A
<i>Elodea canadensis</i> Michx., 1803	Élodée du Canada	hors liste EEE, non indigène	AS4	V
<i>Elodea nuttallii</i> (Planch.) H.St.John, 1920	Elodée de Nuttall	A	IP5	A
<i>Epilobium brachycarpum</i> C.Presl, 1831	Épilobe à fruit courts	hors liste EEE, non indigène	AS2	V
<i>Epilobium ciliatum</i> Raf., 1808	Épilobe cilié	hors liste EEE, non indigène	IP5	P
<i>Eragrostis pectinacea</i> (Michx.) Nees	Éragrostis en peigne	non signalé, hors catalogue	non signalé, hors catalogue / IP1	V
<i>Erigeron annuus</i> (L.) Desf., 1804	Vergerette annuelle	hors liste EEE, non indigène	AS5	V
<i>Erigeron bilbaoanus</i> (Rémy) Cabrera, 1939	Vergerette hérissée	P	non signalé, hors catalogue	P
<i>Erigeron canadensis</i> L., 1753	Vergerette du Canada	hors liste EEE, non indigène	AS5	V
<i>Erigeron floribundus</i> (Kunth) Sch.Bip., 1865	Vergerette à fleurs nombreuses	non signalé, hors catalogue	AS2	V
<i>Erigeron karvinskianus</i> DC., 1836	Vergerette de Karvinski	hors liste EEE, non indigène	AS5	V
<i>Erigeron sumatrensis</i> Retz., 1810	Vergerette de Sumatra	P	AS5	P
<i>Erythranthe guttata</i> (Fisch. ex DC.) G.L.Nesom, 2012	Mimule tacheté	P	hors liste EEE, non indigène	P
<i>Euphorbia x pseudovirgata</i> (Schur) Soó, 1930	Euphorbe fausse-baguette	P	non signalé, hors catalogue ??	P
<i>Fallopia aubertii</i> (L.Henry) Holub, 1971	Renouée de Chine	hors liste EEE, non indigène	AS5	V
<i>Festuca brevipila</i> R.Tracey, 1977	Fétuque durette	P	hors liste EEE, non indigène	P
<i>Galega officinalis</i> L., 1753	Sainfoin d'Espagne	hors liste EEE, non indigène	AS5	V
<i>Galinsoga parviflora</i> Cav., 1795	Galinsoga à petites fleurs	hors liste EEE, non indigène	AS5	V
<i>Galinsoga quadriradiata</i> Ruiz & Pav., 1798	Galinsoga cilié	hors liste EEE, non indigène	AS5	V
<i>Glyceria striata</i> (Lam.) Hitchc., 1928	Glycérie striée	P	non signalé, hors catalogue	P
<i>Gunnera tinctoria</i> (Molina) Mirb., 1805	Rhubarbe géante	non signalé, hors catalogue	AS5	P
<i>Helianthus tuberosus</i> L., 1753	Topinambour	hors liste EEE, non indigène	AS5	V
<i>Heracleum mantegazzianum</i> Sommier & Levier, 1895	Berce du Caucase	A	IA2	A
<i>Hydrocotyle ranunculoides</i> L.f., 1782	Hydrocotyle fausse-renoncule	A	IP4	A
<i>Impatiens balfouri</i> Hook.f., 1903	Balsamine de Balfour	P	AS5	P
<i>Impatiens capensis</i> Meerb., 1775	Balsamine du Cap	A	non signalé, hors catalogue / IP1	A
<i>Impatiens glandulifera</i> Royle, 1833	Balsamine de l'Himalaya	A	IA1i	A
<i>Impatiens parviflora</i> DC., 1824	Balsamine à petites fleurs	P	IP5	P
<i>Jacobaea maritima</i> subsp. <i>maritima</i>	Séneçon cinéraire	hors liste EEE, non indigène	AS5	V

Nom scientifique (TaxRef 7)	Nom vernaculaire	Liste EEE HN (2015)	liste EEE BN (2016)	Liste EEE Normandie
<i>Juncus tenuis</i> Willd., 1799	Jonc grêle	hors liste EEE, non indigène	AS4	V
<i>Laburnum anagyroides</i> Medik., 1787	Cytise faux ébénier	A	IP5	A
<i>Lagarosiphon major</i> (Ridl.) Moss, 1928	Grand lagarosiphon	A	IA1e	A
<i>Lagurus ovatus</i> subsp. <i>ovatus</i>	Queue-de-lièvre	hors liste EEE, non indigène	AS5	V
<i>Lathyrus latifolius</i> L., 1753	Pois vivace	hors liste EEE, non indigène	IP5	P
<i>Lemna minuta</i> Kunth, 1816	Lentille d'eau minuscule	A	IA1i	A
<i>Lemna turionifera</i> Landolt, 1975	Lenticule à turion	P	AS5	P
<i>Lepidium didymum</i> L., 1767	Corne-de-cerf didyme	hors liste EEE, non indigène	AS5	V
<i>Lepidium draba</i> L., 1753	Cardaire drave	hors liste EEE, non indigène	AS5	V
<i>Lindernia dubia</i> (L.) Pennell	Lindernie fausse-gratiolle	non signalé, hors catalogue	non signalé, hors catalogue / IP1	V
<i>Lonicera japonica</i> Thunb., 1784	Chèvrefeuille du Japon	hors liste EEE, non indigène	AS5	V
<i>Ludwigia grandiflora</i> (Michx.) Greuter & Burdet, 1987	Jussie à grandes fleurs	A	IA1i	A
<i>Ludwigia peploides</i> (Kunth) P.H.Raven, 1963	Jussie rampante	A	IA1i	A
<i>Lycium barbarum</i> L., 1753	Lyciet de Barbarie	P	IP5	P
<i>Lysichiton americanus</i> Hultén & H.St.John	Lysichite d'Amérique	P	non signalé, hors catalogue	P
<i>Matricaria discoidea</i> DC., 1838	Matricaire discoïde	hors liste EEE, non indigène	AS4	V
<i>Myriophyllum aquaticum</i> (Vell.) Verdc., 1973	Myriophylle du Brésil	A	IA1i	A
<i>Oenothera biennis</i> L., 1753	Onagre bisannuelle	Indigène	AS5	V
<i>Oenothera glazioviana</i> Micheli, 1875	Onagre à grandes fleurs	Indigène	AS5	V
<i>Panicum dichotomiflorum</i> Michx., 1803	Panic à inflorescence dichotome	hors liste EEE, non indigène	AS5	V
<i>Parthenocissus inserta</i> (A.Kern.) Fritsch, 1922	Vigne vierge	P	IP5	P
<i>Paspalum dilatatum</i> Poir., 1804	Paspale dilaté	hors liste EEE, non indigène	IP2	P
<i>Paspalum distichum</i> L., 1759	Paspale à deux épis	non signalé, hors catalogue	non signalé, hors catalogue / IP1	V
<i>Petasites pyrenaicus</i> (L.) G.López, 1986	Pétasite odorant	hors liste EEE, non indigène	AS5	V
<i>Phytolacca americana</i> L., 1753	Raisin d'Amérique	P	AS5	P
<i>Pilosella aurantiaca</i> (L.) F.W.Schultz & Sch.Bip., 1862	Épervière orangée	P	hors liste EEE, non indigène	P
<i>Prunus cerasus</i> L., 1753	Griottier	hors liste EEE, non indigène	AS5	V
<i>Prunus laurocerasus</i> L., 1753	Laurier-palme	A	IP5	A
<i>Prunus serotina</i> Ehrh., 1788	Cerisier d'automne	A	AS5	A
<i>Pseudosasa japonica</i> (Siebold & Zucc. ex Steud.) Makino ex Nakai, 1925	Bambou	P	non signalé, hors catalogue	P
<i>Reynoutria japonica</i> Houtt., 1777	Renouée du Japon	A	IA1i	A
<i>Reynoutria sachalinensis</i> (F.Schmidt) Nakai, 1922	Renouée de Sakhaline	A	AS5	A
<i>Reynoutria x bohémica</i> Chrtek & Chrtkova, 1983	Renouée de Bohême	A	IA1i	A
<i>Rhododendron ponticum</i> L., 1762	Rhododendron des parcs	P	IA1i	A
<i>Rhus typhina</i> L., 1756	Sumac hérissé	hors liste EEE, non indigène	AS5	V
<i>Robinia pseudoacacia</i> L., 1753	Robinier faux-acacia	A	IP5	A
<i>Rosa rugosa</i> Thunb., 1784	Rosier rugueux	P	IP5	P
<i>Rubrivena polystachya</i> (C.F.W.Meissn.) M.Král, 1985	Renouée à nombreux épis	hors liste EEE, non indigène	IP5	P
<i>Rumex thyrsiflorus</i> Fingerh., 1829	Oseille à oreillettes	P	hors liste EEE, non indigène	P
<i>Sagittaria latifolia</i> Willd., 1805	Sagittaire à larges feuilles	A	AS5	A
<i>Senecio inaequidens</i> DC., 1838	Sénéçon du Cap	A	IP2	A
<i>Solidago canadensis</i> L., 1753	Verge d'or du Canada	A	AS5	A
<i>Solidago gigantea</i> Aiton, 1789	Verge d'or géante	A	AS5	A

Nom scientifique (TaxRef 7)	Nom vernaculaire	Liste EEE HN (2015)	liste EEE BN (2016)	Liste EEE Normandie
<i>Spartina anglica</i> C.E.Hubb., 1978	<i>Spartine anglaise</i>	A	IA1i	A
<i>Sporobolus indicus</i> (L.) R.Br., 1810	<i>Sporobole tenace</i>	hors liste EEE, non indigène	AS5	V
<i>Staphylea pinnata</i> L., 1753	<i>Faux pistachier</i>	P	hors liste EEE, non indigène	P
<i>Symphoricarpos albus</i> (L.) S.F.Blake, 1914	<i>Symphorine blanche</i>	hors liste EEE, non indigène	AS5	V
<i>Symphotrichum lanceolatum</i> (Willd.) G.L.Nesom, 1995	<i>Aster à feuilles lancéolées</i>	A	AS5	A
<i>Symphotrichum novi-belgii</i> (L.) G.L.Nesom, 1995	<i>Aster de Virginie</i>	hors liste EEE, non indigène	AS5	V
<i>Symphotrichum subulatum</i> var. <i>squamatum</i> (Spreng.) S.D.Sundb., 2004	<i>Aster écailleux</i>	hors liste EEE, non indigène	AS5	V
<i>Symphotrichum x salignum</i> (Willd.) G.L.Nesom, 1995	<i>Aster à feuilles de saule</i>	P	AS5	P
<i>Tetragonia tetragonioides</i> (Pall.) Kuntze, 1891	<i>Tétragone étalée</i>	hors liste EEE, non indigène	AS5	V
<i>Verbena bonariensis</i> L., 1753	<i>Verveine de Buenos-Aires</i>	hors liste EEE, non indigène	AS5	V
<i>Veronica peregrina</i> L., 1753	<i>Véronique voyageuse</i>	hors liste EEE, non indigène	AS3	V
<i>Yucca gloriosa</i> L., 1753	<i>Yucca glorieux</i>	hors liste EEE, non indigène	AS5	V



## ANNEXE 2 : Liste des 68 plantes vasculaires exotiques envahissantes de Normandie

### Légende :

Colonne 1 à 3 : Noms scientifiques selon différents référentiels taxonomiques ;

Colonne 4 : Noms vernaculaires

Colonne 5 : A : avéré, P : potentielle. L'astérisque désigne une présence sur les listes européenne et nationale (Version en vigueur au 15 mars 2019)

Colonne 6 et 7 : Présence dans les territoires concernés : S = taxon signalé et NS = taxon non signalé ;

Nom scientifique (TaxRef 7)	Nom scientifique (CBN de Bailleul) 2015	Nom scientifique R.N.F.O (CBN de Brest)	Nom vernaculaire	Liste EEE Normandie	Présence HN	Présence BN
<i>Acer negundo</i> L., 1753	<i>Acer negundo</i> L.	<i>Acer negundo</i> L.	Erable <i>negundo</i>	P	P	P
<i>Acer pseudoplatanus</i> L., 1753	<i>Acer pseudoplatanus</i> L.	<i>Acer pseudoplatanus</i> L.	Erable <i>sycomore</i>	P	P	P
<i>Ailanthus altissima</i> (Mill.) Swingle, 1916	<i>Ailanthus altissima</i> (Mill.) Swingle	<i>Ailanthus altissima</i> (Mill.) Swingle	Ailanthe <i>glanduleux</i>	A	P	P
<i>Ambrosia artemisiifolia</i> L., 1753	<i>Ambrosia artemisiifolia</i> L.	<i>Ambrosia artemisiifolia</i> L.	Ambrosie à feuille d'armoise	P	P	P
<i>Ambrosia psilostachya</i> DC., 1836	<i>Ambrosia coronopifolia</i> Torr. et A. Gray	<i>Ambrosia coronopifolia</i> Torr. & A. Gray	Ambrosie à épis lisses	P	P	P
<i>Azolla filiculoides</i> Lam., 1783	<i>Azolla filiculoides</i> Lam.	<i>Azolla filiculoides</i> Lam.	Azolla <i>fausse-fougère</i>	A	P	P
<i>Baccharis halimifolia</i> L., 1753	<i>Baccharis halimifolia</i> L.	<i>Baccharis halimifolia</i> L.	Séneçon en arbre	A*	P	P
<i>Berteroa incana</i> (L.) DC., 1821	<i>Berteroa incana</i> (L.) DC.	<i>Berteroa incana</i> (L.) DC.	Alysson blanc	P	P	P
<i>Bidens connata</i> Muhlenb. ex Willd., 1803	<i>Bidens connata</i> Muhlenb. ex Willd.	<i>Bidens connata</i> Muhl. ex Willd.	Bident soudé	P	P	NS
<i>Bidens frondosa</i> L., 1753	<i>Bidens frondosa</i> L.	<i>Bidens frondosa</i> L.	Bident à fruits noirs	A	P	P
<i>Buddleja davidii</i> Franch., 1887	<i>Buddleja davidii</i> Franch.	<i>Buddleja davidii</i> Franch.	Buddleia du père David	A	P	P
<i>Carpobrotus acinaciformis</i> (L.) L. Bolus	<i>Carpobrotus acinaciformis</i> (L.) L. Bolus.	<i>Carpobrotus acinaciformis</i> (L.) L. Bolus.	Griffe de sorcière	A	NS	P
<i>Carpobrotus edulis</i> (L.) N.E.Br.	<i>Carpobrotus edulis</i> (L.) N.E.Br.	<i>Carpobrotus edulis</i> (L.) N.E.Br.	Griffe de sorcière	A	NS	P
<i>Corispermum pallasii</i> Steven, 1814	<i>Corispermum pallasii</i> Steven	<i>Corispermum pallasii</i> Steven	Corisperme à fruit à aile grêle	P	P	NS
<i>Cornus sericea</i> L., 1771	<i>Cornus sericea</i> L.	<i>Cornus sericea</i> L.	Cornouiller soyeux	P	P	NS
<i>Cortaderia selloana</i> (Schult. & Schult.f.) Asch. & Graebn., 1900	<i>Cortaderia selloana</i> (Schult. et Schult. f.) Aschers. et Graebn.	<i>Cortaderia selloana</i> (Schult. & Schult.f.) Asch. & Graebn.	Herbe de la pampa	P	P	P
<i>Cotula coronopifolia</i> L., 1753	<i>Cotula coronopifolia</i> L.	<i>Cotula coronopifolia</i> L.	Cotule pied de corbeau	P	NS	P
<i>Crassula helmsii</i> (Kirk) Cockayne, 1907	<i>Crassula helmsii</i> (T. Kirk) Cock.	<i>Crassula helmsii</i> (Kirk) Cockayne	Crassule de Helms	A	P	P

Nom scientifique (TaxRef 7)	Nom scientifique (CBN de Bailleul) 2015	Nom scientifique R.N.F.O (CBN de Brest)	Nom vernaculaire	Liste EEE Normandie	Présence HN	Présence BN
<i>Datura stramonium</i> L., 1753	<i>Datura stramonium</i> L. var. <i>stramonium</i> / <i>Datura stramonium</i> L. var. <i>tatula</i> (L.) Torr. / <i>Datura stramonium</i> L.	<i>Datura stramonium</i> L. subsp. <i>stramonium</i>	Pomme épineuse	P	P	P
<i>Egeria densa</i> Planch., 1849	<i>Egeria densa</i> Planch.	<i>Egeria densa</i> Planch.	Egérie dense	A	P	P
<i>Elodea nuttallii</i> (Planch.) H.St.John, 1920	<i>Elodea nuttallii</i> (Planch.) St John	<i>Elodea nuttallii</i> (Planch.) H.St.John	Elodée de Nuttall	A*	P	P
<i>Epilobium ciliatum</i> Raf., 1808	<i>Epilobium ciliatum</i> Rafin.	<i>Epilobium adenocaulon</i> Hausskn.	Epilobe cilié	P	P	P
<i>Erigeron bilbaoanus</i> (Rémy) Cabrera, 1939	<i>Conyza bilbaoana</i> J. Rémy	<i>Conyza bilbaoana</i> J. Rémy	Vergerette hérissée	P	P	NS
<i>Erigeron sumatrensis</i> Retz., 1810	<i>Conyza sumatrensis</i> (Retz.) E. Walker	<i>Conyza sumatrensis</i> (Retz.) E. Walker	Vergerette de Sumatra	P	P	P
<i>Erythranthe guttata</i> (Fisch. ex DC.) G.L.Nesom, 2012	<i>Mimulus guttatus</i> DC.	<i>Mimulus guttatus</i> Fisch. ex DC.	Mimule tacheté	P	P	P
<i>Euphorbia x pseudovirgata</i> (Schur) Soó, 1930	<i>Euphorbia x pseudovirgata</i> (Schur) Soó	<i>Euphorbia esula</i> L. subsp. <i>tommasiniana</i> (Bertol.) Kuzmanov	Euphorbe fausse-baguette	P	P	NS
<i>Festuca brevipila</i> R.Tracey, 1977	<i>Festuca brevipila</i> R. Tracey / <i>Festuca brevipila</i> R. Tracey var. <i>multinervis</i> (Stohr) Dengler / <i>Festuca brevipila</i> R. Tracey var. <i>brevipila</i>	<i>Festuca trachyphylla</i> (Hack.) Krajina	Fétuque durette	P	P	P
<i>Glyceria striata</i> (Lam.) Hitchc., 1928	<i>Glyceria striata</i> (Lam.) A.S. Hitchc.	<i>Glyceria striata</i> (Lam.) A.S. Hitchc.	Glycérie striée	P	P	NS
<i>Gunnera tinctoria</i> (Molina) Mirb., 1805	<i>Gunnera tinctoria</i> (Molina) Mirb.	<i>Gunnera tinctoria</i> (Molina) Mirb.	Rhubarbe géante	P*	NS	P
<i>Heracleum mantegazzianum</i> Sommier & Levier, 1895	<i>Heracleum mantegazzianum</i> Somm. et Lev.	<i>Heracleum mantegazzianum</i> Sommier & Levier	Berce du Caucase	A*	P	P
<i>Hydrocotyle ranunculoides</i> L.f., 1782	<i>Hydrocotyle ranunculoides</i> L. f.	<i>Hydrocotyle ranunculoides</i> L.f.	Hydrocotyle fausse-renoncule	A*	P	P
<i>Impatiens balfouri</i> Hook.f., 1903	<i>Impatiens balfourii</i> Hook. f.	<i>Impatiens balfouri</i> Hook.f.	Balsamine de Balfour	P	P	P
<i>Impatiens capensis</i> Meerb., 1775	<i>Impatiens capensis</i> Meerb.	<i>Impatiens capensis</i> Meerb.	Balsamine du Cap	A	P	NS
<i>Impatiens glandulifera</i> Royle, 1833	<i>Impatiens glandulifera</i> Royle	<i>Impatiens glandulifera</i> Royle	Balsamine de l'Himalaya	A*	P	P
<i>Impatiens parviflora</i> DC., 1824	<i>Impatiens parviflora</i> DC.	<i>Impatiens parviflora</i> DC.	Balsamine à petites fleurs	P	P	P
<i>Laburnum anagyroides</i> Medik., 1787	<i>Laburnum anagyroides</i> Med.	<i>Laburnum anagyroides</i> Medik.	Cytise faux ébénier	A	P	P
<i>Lagarosiphon major</i> (Ridl.) Moss, 1928	<i>Lagarosiphon major</i> (Ridley) Moss	<i>Lagarosiphon major</i> (Ridl.) Moss	Grand lagarosiphon	A*	P	P

Nom scientifique (TaxRef 7)	Nom scientifique (CBN de Bailleul) 2015	Nom scientifique R.N.F.O (CBN de Brest)	Nom vernaculaire	Liste EEE Normandie	Présence HN	Présence BN
<i>Lathyrus latifolius</i> L., 1753	<i>Lathyrus latifolius</i> L.	<i>Lathyrus latifolius</i> L.	Pois vivace	P	P	P
<i>Lemna minuta</i> Kunth, 1816	<i>Lemna minuta</i> Humb., Bonpl. et Kunth	<i>Lemna minuta</i> Kunth	Lentille d'eau minuscule	A	P	P
<i>Lemna turionifera</i> Landolt, 1975	<i>Lemna turionifera</i> Landolt	<i>Lemna turionifera</i> Landolt	Lenticule à turion	P	P	P
<i>Ludwigia grandiflora</i> (Michx.) Greuter & Burdet, 1987	<i>Ludwigia grandiflora</i> (Michaux) Greuter et Burdet	<i>Ludwigia uruguayensis</i> (Cambess.) H.Hara	Jussie à grandes fleurs	A*	P	P
<i>Ludwigia peploides</i> (Kunth) P.H.Raven, 1963	<i>Ludwigia peploides</i> (Kunth) P.H. Raven	<i>Ludwigia peploides</i> (Kunth) P.H. Raven	Jussie rampante	A*	P	P
<i>Lycium barbarum</i> L., 1753	<i>Lycium barbarum</i> L.	<i>Lycium barbarum</i> L.	Lyciet de Barbarie	P	P	P
<i>Lysichiton americanus</i> Hultén & H.St.John	<i>Lysichiton americanus</i> Hultén et St John	<i>Lysichiton americanus</i> Hultén et St John	Lysichite d'Amérique	P*	P	NS
<i>Myriophyllum aquaticum</i> (Vell.) Verdc., 1973	<i>Myriophyllum aquaticum</i> (Velloso) Verdc.	<i>Myriophyllum aquaticum</i> (Vell.) Verdc.	Myriophylle du Brésil	A*	P	P
<i>Parthenocissus inserta</i> (A.Kern.) Fritsch, 1922	<i>Parthenocissus inserta</i> (A. Kerner) Fritsch	<i>Parthenocissus inserta</i> (A.Kern.) Fritsch	Vigne vierge	P	P	P
<i>Paspalum dilatatum</i> Poir., 1804	<i>Paspalum dilatatum</i> Poiret	<i>Paspalum dilatatum</i> Poir.	Paspale dilaté	P	P	P
<i>Phytolacca americana</i> L., 1753	<i>Phytolacca americana</i> L.	<i>Phytolacca americana</i> L.	Raisin d'Amérique	P	P	P
<i>Pilosella aurantiaca</i> (L.) F.W.Schultz & Sch.Bip., 1862	<i>Hieracium aurantiacum</i> L.	<i>Hieracium aurantiacum</i> L.	Épervière orangée	P	P	P
<i>Prunus laurocerasus</i> L., 1753	<i>Prunus laurocerasus</i> L. var. <i>shipkaensis</i> Späth ex H. Späth / <i>Prunus laurocerasus</i> L. / <i>Prunus laurocerasus</i> L. var. <i>caucasica</i> (Kirchner) Jaeger	<i>Prunus laurocerasus</i> L.	Laurier-palme	A	P	P
<i>Prunus serotina</i> Ehrh., 1788	<i>Prunus serotina</i> Ehrh.	<i>Prunus serotina</i> Ehrh.	Cerisier d'automne	A	P	P
<i>Pseudosasa japonica</i> (Siebold & Zucc. ex Steud.) Makino ex Nakai, 1925	<i>Pseudosasa japonica</i> (Siebold et Zucc. ex Steud.) Makino	<i>Pseudosasa japonica</i> (Siebold et Zucc. ex Steud.) Makino	Bambou	P	P	NS
<i>Reynoutria japonica</i> Houtt., 1777	<i>Fallopia japonica</i> (Houtt.) Ronse Decraene var. <i>japonica</i>	<i>Reynoutria japonica</i> Houtt.	Renouée du Japon	A	P	P
<i>Reynoutria sachalinensis</i> (F.Schmidt) Nakai, 1922	<i>Fallopia sachalinensis</i> (F. Schmidt Petrop.) Ronse Decraene	<i>Reynoutria sachalinensis</i> (F.Schmidt) Nakai	Renouée de Sakhaline	A	P	P
<i>Reynoutria x bohémica</i> Chrtek & Chrtková, 1983	<i>Fallopia xbohémica</i> (Chrtek et Chrtková) J.P. Bailey	<i>Reynoutria x bohémica</i> Chrtek & Chrtková	Renouée de Bohême	A	P	P
<i>Rhododendron ponticum</i> L., 1762	<i>Rhododendron ponticum</i> L.	<i>Rhododendron ponticum</i> L.	Rhododendron des parcs	A	P	P

Nom scientifique (TaxRef 7)	Nom scientifique (CBN de Bailleul) 2015	Nom scientifique R.N.F.O (CBN de Brest)	Nom vernaculaire	Liste EEE Normandie	Présence HN	Présence BN
<i>Robinia pseudoacacia</i> L., 1753	<i>Robinia pseudoacacia</i> L.	<i>Robinia pseudoacacia</i> L.	Robinier faux-acacia	A	P	P
<i>Rosa rugosa</i> Thunb., 1784	<i>Rosa rugosa</i> Thunb.	<i>Rosa rugosa</i> Thunb.	Rosier rugueux	P	P	P
<i>Rubrivena polystachya</i> (C.F.W.Meissn.) M.Král, 1985	<i>Persicaria wallichii</i> Greuter et Burdet	<i>Polygonum polystachyum</i> C.F.W.Meissn.	Renouée à nombreux épis	P	P	P
<i>Rumex thyrsiflorus</i> Fingerh., 1829	<i>Rumex thyrsiflorus</i> Fingerh.	<i>Rumex thyrsiflorus</i> Fingerh. subsp. <i>thyrsiflorus</i>	Oseille à oreillettes	P	P	P
<i>Sagittaria latifolia</i> Willd., 1805	<i>Sagittaria latifolia</i> Willd.	<i>Sagittaria latifolia</i> Willd.	Sagittaire à larges feuilles	A	P	P
<i>Senecio inaequidens</i> DC., 1838	<i>Senecio inaequidens</i> DC.	<i>Senecio inaequidens</i> DC.	Sénéçon du Cap	A	P	P
<i>Solidago canadensis</i> L., 1753	<i>Solidago canadensis</i> L.	<i>Solidago canadensis</i> L.	Verge d'or du Canada	A	P	P
<i>Solidago gigantea</i> Aiton, 1789	<i>Solidago gigantea</i> Ait.	<i>Solidago gigantea</i> Aiton	Verge d'or géante	A	P	P
<i>Spartina anglica</i> C.E.Hubb., 1978	<i>Spartina anglica</i> C.E. Hubbard	<i>Spartina x townsendii</i> H.Groves & J.Groves var. <i>anglica</i> (C.E.Hubb.) Lambinon & Maquet	Spartine anglaise	A	P	P
<i>Staphylea pinnata</i> L., 1753	<i>Staphylea pinnata</i> L.	<i>Staphylea pinnata</i> L.	Faux pistachier	P	P	P
<i>Symphotrichum lanceolatum</i> (Willd.) G.L.Nesom, 1995	<i>Aster lanceolatus</i> Willd.	<i>Aster lanceolatus</i> Willd.	Aster à feuilles lancéolées	A	P	P
<i>Symphotrichum x salignum</i> (Willd.) G.L.Nesom, 1995	<i>Aster salignus</i> Willd.	<i>Aster x salignus</i> Willd.	Aster à feuilles de saule	P	P	P

## ANNEXE 3 : Principaux impacts économiques, sur la biodiversité et sur la santé humaine des plantes exotiques envahissantes de Normandie

Légende : A : avéré. P : potentiel.

Nom scientifique (TaxRef 7)	Nom vernaculaire	Liste EEE 2019 Normandie	Impacts potentiels
<i>Acer negundo</i> L., 1753	Erable negundo	P	Biodiversité
<i>Acer pseudoplatanus</i> L., 1753	Erable sycomore	P	Biodiversité
<i>Ailanthus altissima</i> (Mill.) Swingle, 1916	Ailanthé glanduleux	A	Economie - Biodiversité
<i>Ambrosia artemisiifolia</i> L., 1753	Ambroisie à feuille d'armoise	P	Santé - biodiversité
<i>Ambrosia psilostachya</i> DC., 1836	Ambroisie à épis lisses	P	Santé - biodiversité
<i>Azolla filiculoides</i> Lam., 1783	Azolla fausse-fougère	A	Economie - Biodiversité
<i>Baccharis halimifolia</i> L., 1753	Séneçon en arbre	A	Biodiversité
<i>Berteroa incana</i> (L.) DC., 1821	Alysson blanc	P	Biodiversité
<i>Bidens connata</i> Muhlenb. ex Willd., 1803	Bident soudé	P	Biodiversité
<i>Bidens frondosa</i> L., 1753	Bident à fruits noirs	A	Biodiversité
<i>Buddleja davidii</i> Franch., 1887	Buddleia du père David	A	Biodiversité
<i>Carpobrotus acinaciformis</i> (L.) L.Bolus	Griffe de sorcière	A	Biodiversité
<i>Carpobrotus edulis</i> (L.) N.E.Br.	Griffe de sorcière	A	Biodiversité
<i>Corispermum pallasii</i> Steven, 1814	Corisperme à fruit à aile grêle	P	Biodiversité
<i>Cornus sericea</i> L., 1771	Cornouiller soyeux	P	Biodiversité
<i>Cortaderia selloana</i> (Schult. & Schult.f.) Asch. & Graebn., 1900	Herbe de la pampa	P	Biodiversité
<i>Cotula coronopifolia</i> L., 1753	Cotule pied de corbeau	P	Biodiversité
<i>Crassula helmsii</i> (Kirk) Cockayne, 1907	Crassule de Helms	A	Economie - Biodiversité
<i>Datura stramonium</i> L., 1753	Pomme épineuse	P	Santé - biodiversité
<i>Egeria densa</i> Planch., 1849	Egérie dense	A	Economie - Biodiversité
<i>Elodea nuttallii</i> (Planch.) H.St.John, 1920	Elodée de Nuttall	A	Economie - Biodiversité
<i>Epilobium ciliatum</i> Raf., 1808	Epilobe cilié	P	Biodiversité
<i>Erigeron bilbaoanus</i> (Rémy) Cabrera, 1939	Vergerette hérissée	P	Biodiversité
<i>Erigeron sumatrensis</i> Retz., 1810	Vergerette de Sumatra	P	Biodiversité
<i>Erythranthe guttata</i> (Fisch. ex DC.) G.L.Nesom, 2012	Mimule tacheté	P	Biodiversité
<i>Euphorbia x pseudovirgata</i> (Schur) Soó, 1930	Euphorbe fausse-baguette	P	Biodiversité
<i>Festuca brevipila</i> R.Tracey, 1977	Fétuque durette	P	Biodiversité
<i>Glyceria striata</i> (Lam.) Hitchc., 1928	Glycérie striée	P	Biodiversité
<i>Gunnera tinctoria</i> (Molina) Mirb., 1805	Rhubarbe géante	P	Biodiversité
<i>Heracleum mantegazzianum</i> Sommier & Levier, 1895	Berce du Caucase	A	Santé - biodiversité
<i>Hydrocotyle ranunculoides</i> L.f., 1782	Hydrocotyle fausse-renoncule	A	Economie - Biodiversité
<i>Impatiens balfourii</i> Hook.f., 1903	Balsamine de Balfour	P	Biodiversité
<i>Impatiens capensis</i> Meerb., 1775	Balsamine du Cap	A	Biodiversité
<i>Impatiens glandulifera</i> Royle, 1833	Balsamine de l'Himalaya	A	Economie - Biodiversité
<i>Impatiens parviflora</i> DC., 1824	Balsamine à petites fleurs	P	Biodiversité
<i>Laburnum anagyroides</i> Medik., 1787	Cytise faux ébénier	A	Biodiversité
<i>Lagarosiphon major</i> (Ridl.) Moss, 1928	Grand lagarosiphon	A	Economie - Biodiversité
<i>Lathyrus latifolius</i> L., 1753	Pois vivace	P	Biodiversité
<i>Lemna minuta</i> Kunth, 1816	Lentille d'eau minuscule	A	Economie - Biodiversité
<i>Lemna turionifera</i> Landolt, 1975	Lenticule à turion	P	Economie - Biodiversité
<i>Ludwigia grandiflora</i> (Michx.) Greuter & Burdet, 1987	Jussie à grandes fleurs	A	Economie - Biodiversité
<i>Ludwigia peploides</i> (Kunth) P.H.Raven, 1963	Jussie rampante	A	Economie - Biodiversité
<i>Lycium barbarum</i> L., 1753	Lyciet de Barbarie	P	Biodiversité
<i>Lysichiton americanus</i> Hultén & H.St.John	Lysichite d'Amérique	P	Biodiversité
<i>Myriophyllum aquaticum</i> (Vell.) Verdc., 1973	Myriophylle du Brésil	A	Economie - Biodiversité
<i>Parthenocissus inserta</i> (A.Kern.) Fritsch, 1922	Vigne vierge	P	Biodiversité
<i>Paspalum dilatatum</i> Poir., 1804	Paspale dilaté	P	Biodiversité
<i>Phytolacca americana</i> L., 1753	Raisin d'Amérique	P	Biodiversité
<i>Pilosella aurantiaca</i> (L.) F.W.Schultz & Sch.Bip., 1862	Épervière orangée	P	Biodiversité
<i>Prunus laurocerasus</i> L., 1753	Laurier-palme	A	Economie - Biodiversité
<i>Prunus serotina</i> Ehrh., 1788	Cerisier d'automne	A	Biodiversité
<i>Pseudosasa japonica</i> (Siebold & Zucc. ex Steud.) Makino ex Nakai, 1925	Bambou	P	Biodiversité
<i>Reynoutria japonica</i> Houtt., 1777	Renouée du Japon	A	Economie - Biodiversité
<i>Reynoutria sachalinensis</i> (F.Schmidt) Nakai, 1922	Renouée de Sakhaline	A	Economie - Biodiversité
<i>Reynoutria x bohemica</i> Chrtk & Chrtkova, 1983	Renouée de Bohème	A	Economie - Biodiversité

Nom scientifique (TaxRef 7)	Nom vernaculaire	Liste EEE 2019 Normandie	Impacts potentiels
<i>Rhododendron ponticum</i> L., 1762	<i>Rhododendron des parcs</i>	A	Economie - Biodiversité
<i>Robinia pseudoacacia</i> L., 1753	<i>Robinier faux-acacia</i>	A	Biodiversité
<i>Rosa rugosa</i> Thunb., 1784	<i>Rosier rugueux</i>	P	Biodiversité
<i>Rubrivena polystachya</i> (C.F.W.Meissn.) M.Král, 1985	<i>Renouée à nombreux épis</i>	P	Biodiversité
<i>Rumex thyrsiflorus</i> Fingerh., 1829	<i>Oseille à oreillettes</i>	P	Biodiversité
<i>Sagittaria latifolia</i> Willd., 1805	<i>Sagittaire à larges feuilles</i>	A	Biodiversité
<i>Senecio inaequidens</i> DC., 1838	<i>Séneçon du Cap</i>	A	Biodiversité
<i>Solidago canadensis</i> L., 1753	<i>Verge d'or du Canada</i>	A	Biodiversité
<i>Solidago gigantea</i> Aiton, 1789	<i>Verge d'or géante</i>	A	Biodiversité
<i>Spartina anglica</i> C.E.Hubb., 1978	<i>Spartine anglaise</i>	A	Biodiversité
<i>Staphylea pinnata</i> L., 1753	<i>Faux pistachier</i>	P	Biodiversité
<i>Symphotrichum lanceolatum</i> (Willd.) G.L.Nesom, 1995	<i>Aster à feuilles lancéolées</i>	A	Biodiversité
<i>Symphotrichum x salignum</i> (Willd.) G.L.Nesom, 1995	<i>Aster à feuilles de saule</i>	P	Biodiversité

## ANNEXE 4 : Priorité attribuée à chaque espèce et milieux les plus exposés pour lesquels les actions doivent être favorisées

Légende : A : avéré. P : potentiel.

Nom scientifique (TaxRef 7)	Nom vernaculaire	Liste EEE Normandie	Priorité de gestion	Milieux naturels impactés
<i>Acer negundo</i> L., 1753	<i>Erable negundo</i>	P	priorité 3	Terrestre divers
<i>Acer pseudoplatanus</i> L., 1753	<i>Erable sycomore</i>	P	priorité 3	Terrestre divers
<i>Ailanthus altissima</i> (Mill.) Swingle, 1916	<i>Ailanthé glanduleux</i>	A	priorité 2 (à proximité de zones à enjeux)	Terrestre divers
<i>Ambrosia artemisiifolia</i> L., 1753	<i>Ambrosie à feuille d'armoise</i>	P	priorité 1	Terrestre divers
<i>Ambrosia psilostachya</i> DC., 1836	<i>Ambrosie à épis lisses</i>	P	priorité 1	Terrestre divers
<i>Azolla filiculoides</i> Lam., 1783	<i>Azolla fausse-fougère</i>	A	priorité 2 (à proximité de zones à enjeux)	Eaux stagnantes douces
<i>Baccharis halimifolia</i> L., 1753	<i>Séneçon en arbre</i>	A	priorité 2 (milieux littoraux)	Littoral
<i>Berteroa incana</i> (L.) DC., 1821	<i>Alysson blanc</i>	P	priorité 3	Terrestre divers
<i>Bidens connata</i> Muhlenb. ex Willd., 1803	<i>Bident soudé</i>	P	priorité 3	Zones humides
<i>Bidens frondosa</i> L., 1753	<i>Bident à fruits noirs</i>	A	priorité 2 (à proximité de zones à enjeux)	Zones humides
<i>Buddleja davidii</i> Franch., 1887	<i>Buddléia du père David</i>	A	priorité 2 (à proximité de zones à enjeux)	Terrestre divers
<i>Carpobrotus acinaciformis</i> (L.) L.Bolus	<i>Griffe de sorcière</i>	A	priorité 2 (milieux littoraux)	Littoral
<i>Carpobrotus edulis</i> (L.) N.E.Br.	<i>Griffe de sorcière</i>	A	priorité 2 (milieux littoraux)	Littoral
<i>Corispermum pallasii</i> Steven, 1814	<i>Corisperme à fruit à aile grêle</i>	P	priorité 3	Littoral
<i>Cornus sericea</i> L., 1771	<i>Cornouiller soyeux</i>	P	priorité 3	Terrestre divers
<i>Cortaderia selloana</i> (Schult. & Schult.f.) Asch. & Graebn., 1900	<i>Herbe de la pampa</i>	P	priorité 2 (milieux littoraux)	Littoral
<i>Cotula coronopifolia</i> L., 1753	<i>Cotule pied de corbeau</i>	P	priorité 3	Zones humides
<i>Crassula helmsii</i> (Kirk) Cockayne, 1907	<i>Crassule de Helms</i>	A	priorité 1	Zones humides
<i>Datura stramonium</i> L., 1753	<i>Pomme épineuse</i>	P	priorité 3	Terrestre divers
<i>Egeria densa</i> Planch., 1849	<i>Egérie dense</i>	A	priorité 1	Eaux stagnantes douces
<i>Elodea nuttallii</i> (Planch.) H.St.John, 1920	<i>Elodée de Nuttall</i>	A	priorité 2 (à proximité de zones à enjeux)	Eaux stagnantes douces
<i>Epilobium ciliatum</i> Raf., 1808	<i>Epilobe cilié</i>	P	priorité 3	Terrestre divers + zones humides
<i>Erigeron bilbaoanus</i> (Rémy) Cabrera, 1939	<i>Vergerette hérissée</i>	P	priorité 3	Terrestre divers
<i>Erigeron sumatrensis</i> Retz., 1810	<i>Vergerette de Sumatra</i>	P	priorité 3	Terrestre divers
<i>Erythranthe guttata</i> (Fisch. ex DC.) G.L.Nesom, 2012	<i>Mimule tacheté</i>	P	priorité 3	Zones humides
<i>Euphorbia x pseudovirgata</i> (Schur) Soó, 1930	<i>Euphorbe fausse-baguettes</i>	P	priorité 3	Terrestre divers
<i>Festuca brevipila</i> R.Tracey, 1977	<i>Fétuque durette</i>	P	priorité 3	Terrestre divers
<i>Glyceria striata</i> (Lam.) Hitchc., 1928	<i>Glycérie striée</i>	P	priorité 3	Zones humides
<i>Gunnera tinctoria</i> (Molina) Mirb., 1805	<i>Rhubarbe géante</i>	P	priorité 2 (à proximité de zones à enjeux)	Zones fraîches et zones humides
<i>Heracleum mantegazzianum</i> Sommier & Levier, 1895	<i>Berce du Caucase</i>	A	priorité 1	Terrestre divers
<i>Hydrocotyle ranunculoides</i> L.f., 1782	<i>Hydrocotyle fausse-renoncule</i>	A	priorité 1	Zones humides
<i>Impatiens balfourii</i> Hook.f., 1903	<i>Balsamine de Balfour</i>	P	priorité 3	Zones fraîches et zones humides
<i>Impatiens capensis</i> Meerb., 1775	<i>Balsamine du Cap</i>	A	priorité 2 (à proximité de zones à enjeux)	Zones fraîches et zones humides
<i>Impatiens glandulifera</i> Royle, 1833	<i>Balsamine de l'Himalaya</i>	A	priorité 2 (à proximité de zones à enjeux)	Zones fraîches et zones humides
<i>Impatiens parviflora</i> DC., 1824	<i>Balsamine à petites fleurs</i>	P	priorité 3	Zones fraîches et zones humides
<i>Laburnum anagyroides</i> Medik., 1787	<i>Cytise faux ébénier</i>	A	priorité 3	Coteaux calcicoles
<i>Lagarosiphon major</i> (Ridl.) Moss, 1928	<i>Grand lagarosiphon</i>	A	priorité 1	Eaux stagnantes douces
<i>Lathyrus latifolius</i> L., 1753	<i>Pois vivace</i>	P	priorité 3	Terrestre divers
<i>Lemna minuta</i> Kunth, 1816	<i>Lentille d'eau minuscule</i>	A	priorité 2 (à proximité de zones à enjeux)	Eaux stagnantes douces
<i>Lemna turionifera</i> Landolt, 1975	<i>Lenticule à turion</i>	P	priorité 3	Eaux stagnantes douces

Nom scientifique (TaxRef 7)	Nom vernaculaire	Liste EEE Normandie	Priorité de gestion	Milieux naturels impactés
<i>Ludwigia grandiflora</i> (Michx.) Greuter & Burdet, 1987	Jussie à grandes fleurs	A	priorité 1	Zones humides
<i>Ludwigia peploides</i> (Kunth) P.H.Raven, 1963	Jussie rampante	A	priorité 1	Zones humides
<i>Lycium barbarum</i> L., 1753	Lyciet de Barbarie	P	priorité 3	Littoral
<i>Lysichiton americanus</i> Hultén & H.St.John	Lysichite d'Amérique	P	priorité 3	Zones fraîches et zones humides
<i>Myriophyllum aquaticum</i> (Vell.) Verdc., 1973	Myriophylle du Brésil	A	priorité 1	Zones humides
<i>Parthenocissus inserta</i> (A.Kern.) Fritsch, 1922	Vigne vierge	P	priorité 3	Terrestre divers
<i>Paspalum dilatatum</i> Poir., 1804	Paspale dilaté	P	priorité 3	Zones humides (eaux douces et saumâtres)
<i>Phytolacca americana</i> L., 1753	Raisin d'Amérique	P	priorité 3	Terrestre divers
<i>Pilosella aurantiaca</i> (L.) F.W.Schultz & Sch.Bip., 1862	Épervière orangée	P	priorité 3	Terrestre divers
<i>Prunus laurocerasus</i> L., 1753	Laurier-palme	A	priorité 3	Forêts et lisières
<i>Prunus serotina</i> Ehrh., 1788	Cerisier d'automne	A	priorité 2 (à proximité de zones à enjeux)	Terrestre divers
<i>Pseudosasa japonica</i> (Siebold & Zucc. ex Steud.) Makino ex Nakai, 1925	Bambou	P	priorité 3	Terrestre divers
<i>Reynoutria japonica</i> Houtt., 1777	Renouée du Japon	A	priorité 3	Terrestre divers
<i>Reynoutria sachalinensis</i> (F.Schmidt) Nakai, 1922	Renouée de Sakhaline	A	priorité 3	Terrestre divers
<i>Reynoutria x bohémica</i> Chrtek & Chrtkova, 1983	Renouée de Bohème	A	priorité 3	Terrestre divers
<i>Rhododendron ponticum</i> L., 1762	Rhododendron des parcs	A	priorité 2 (à proximité de zones à enjeux)	Forêts et lisières
<i>Robinia pseudoacacia</i> L., 1753	Robinier faux-acacia	A	priorité 3	Terrestre divers
<i>Rosa rugosa</i> Thunb., 1784	Rosier rugueux	P	priorité 2 (milieux littoraux)	Littoral
<i>Rubrivena polystachya</i> (C.F.W.Meissn.) M.Král, 1985	Renouée à nombreux épis	P	priorité 3	Terrestre divers
<i>Rumex thyrsiflorus</i> Fingerh., 1829	Oseille à oreillettes	P	priorité 3	Littoral
<i>Sagittaria latifolia</i> Willd., 1805	Sagittaire à larges feuilles	A	priorité 2 (à proximité de zones à enjeux)	Zones humides
<i>Senecio inaequidens</i> DC., 1838	Sénéçon du Cap	A	priorité 3	Terrestre divers
<i>Solidago canadensis</i> L., 1753	Verge d'or du Canada	A	priorité 2 (à proximité de zones à enjeux)	Terrestre divers + zones humides
<i>Solidago gigantea</i> Aiton, 1789	Verge d'or géante	A	priorité 2 (à proximité de zones à enjeux)	Terrestre divers + zones humides
<i>Spartina anglica</i> C.E.Hubb., 1978	Spartine anglaise	A	priorité 3	Zones humides saumâtres
<i>Staphylea pinnata</i> L., 1753	Faux pistachier	P	priorité 3	Terrestre divers
<i>Symphotrichum lanceolatum</i> (Willd.) G.L.Nesom, 1995	Aster à feuilles lancéolées	A	priorité 2 (à proximité de zones à enjeux)	Zones humides
<i>Symphotrichum x salignum</i> (Willd.) G.L.Nesom, 1995	Aster à feuilles de saule	P	priorité 3	Zones humides



## **ANNEXE 5 : Zoom sur les plantes exotiques envahissantes de Normandie**

 *Zoom sur...*

# LES PLANTES EXOTIQUES ENVAHISSANTES de Normandie

**Pour préserver la biodiversité en Normandie, évitez toutes les plantes exotiques envahissantes !**

**La progression importante des exotiques envahissantes s'observe depuis 1970 facilitée par l'altération des écosystèmes et des milieux naturels, la pollution, les apports de nutriments, le changement climatique...**

## PLANTES EXOTIQUES ENVAHISSANTES ?

Ce sont des espèces introduites, possédant de fortes capacités d'adaptation à leur nouveau territoire.

Une fois installées dans les milieux naturels, par leur expansion rapide, elles transforment des écosystèmes et entrent en compétition avec la flore et la faune locales. Certaines comme la Berce du Caucase ou l'Ambroisie peuvent être dangereuses pour la santé (allergies, brûlures cutanées...).

**> Consultez la liste sur [www.cbnbrest.fr](http://www.cbnbrest.fr)**

## UNE STRATÉGIE RÉGIONALE

La stratégie régionale relative aux espèces exotiques envahissantes coordonne les actions en Normandie :

- amélioration de la connaissance sur les espèces (biologie, écologie, localisation des stations...),
- contrôle des populations des espèces les plus préoccupantes,
- information et sensibilisation auprès des collectivités, des gestionnaires des milieux naturels, des horticulteurs et du grand public.

Partenaires



CONSERVATOIRE  
BOTANIQUE NATIONAL  
DE BREST

Antenne Basse-Normandie  
Parc estuaire entreprises, Rte de Caen  
14 310 VILLERS-BOCAGE

02 31 96 77 56  
[cbn.bassennormandie@cbnbrest.com](mailto:cbn.bassennormandie@cbnbrest.com)



# 12 plantes exotiques envahissantes en Normandie



**Ailante du Japon**  
*Ailanthus altissima*



**Séneçon en arbre**  
*Baccharis halimifolia*



**Griffe de sorcière**  
*Carpobrotus edulis*



**Herbe de la Pampa**  
*Cortaderia selloana*



**Crassule de Helms**  
*Crassula helmsii*



**Berce du Caucase**  
*Heracleum mantegazzianum*



**Balsamine de l'Himalaya**  
*Impatiens glandulifera*



**Jussie**  
*Ludwigia uruguayensis*



**Myriophylle du Brésil**  
*Myriophyllum aquaticum*



**Hydrocotyle fausse-renoncule**  
*Hydrocotyle ranunculoides*



**Renouée du Japon**  
*Reynoutria japonica*



**Rhododendron pontique**  
*Rhododendron ponticum*