



PRÉFET
DE LA MANCHE

*Liberté
Égalité
Fraternité*

ATLAS DES PAYSAGES DE NORMANDIE

Manche

Unité paysagère

11

Les Îles Saint-Marcouf

Sommaire

	Pages
Introduction	3
■ Contexte	3
■ Évolution de l'unité paysagère depuis l'atlas des paysages de 2001	3
Caractéristiques de l'unité paysagère	5
■ Les paysages des Îles Saint-Marcouf	5
■ Matériaux et architecture	6
Qualification de l'unité paysagère	9
■ L'unité paysagère telle qu'elle est perçue localement	9
■ L'image de l'unité paysagère véhiculée par les arts et différents médias	9
Les dynamiques paysagères à l'oeuvre	13
■ Les dynamiques paysagères analysées par les paysagistes	13
■ Les enjeux relevés par les ateliers publics	14
Atouts / faiblesses / opportunités / menaces	15
■ Atouts et opportunités	15
■ Faiblesses et menaces	15
Communes concernées en tout ou partie	15



Le fort de l'Île du Large colonisé par les oiseaux marins notamment les goélands et les cormorans.

Dans le présent document, les termes employés pour désigner des personnes sont pris au sens générique ; Ils ont à la fois la valeur d'un féminin et d'un masculin.

Photo de couverture :
Les Îles Saint-Marcouf au large des côtes du Cotentin.

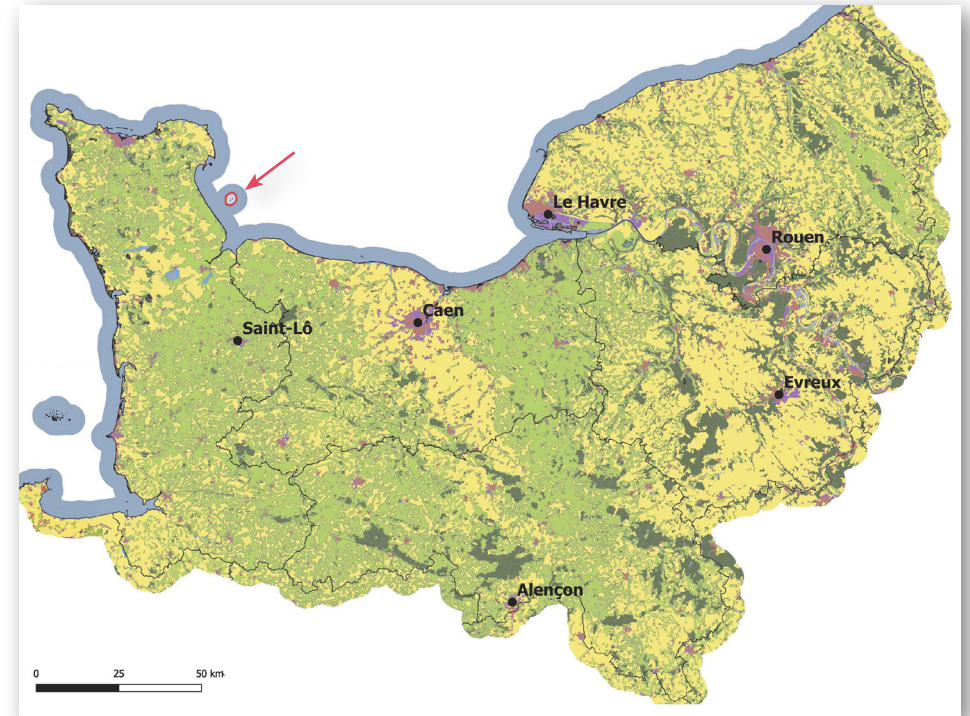
Introduction

Contexte

A l'extrémité ouest de la Baie de Seine, l'archipel et ses petites falaises appartiennent à un haut fond gréseux situé à sept kilomètres des côtes du Plain. Deux îles constituent ces émergences rocheuses : l'Île du Large et l'Île de Terre. Une ceinture de bancs de sable, d'îlots et de rochers les entourent. Les rochers d'Ovy (nord-ouest de l'Île du Large) et le rocher Bastin (sud-ouest de l'Île de Terre) sont les plus remarquables. Non accessibles pour l'homme, ces îles permettent aux oiseaux de mer et aux oiseaux migrateurs d'hiverner et de nidifier. La présence des goélands et des cormorans se manifeste par une multitude de points blancs et noirs qui occupent continuellement ces paysages sauvages presque dépourvus de végétation. Les constructions présentes sur les deux îles témoignent de leur passé militaire au début du XIX^e siècle.

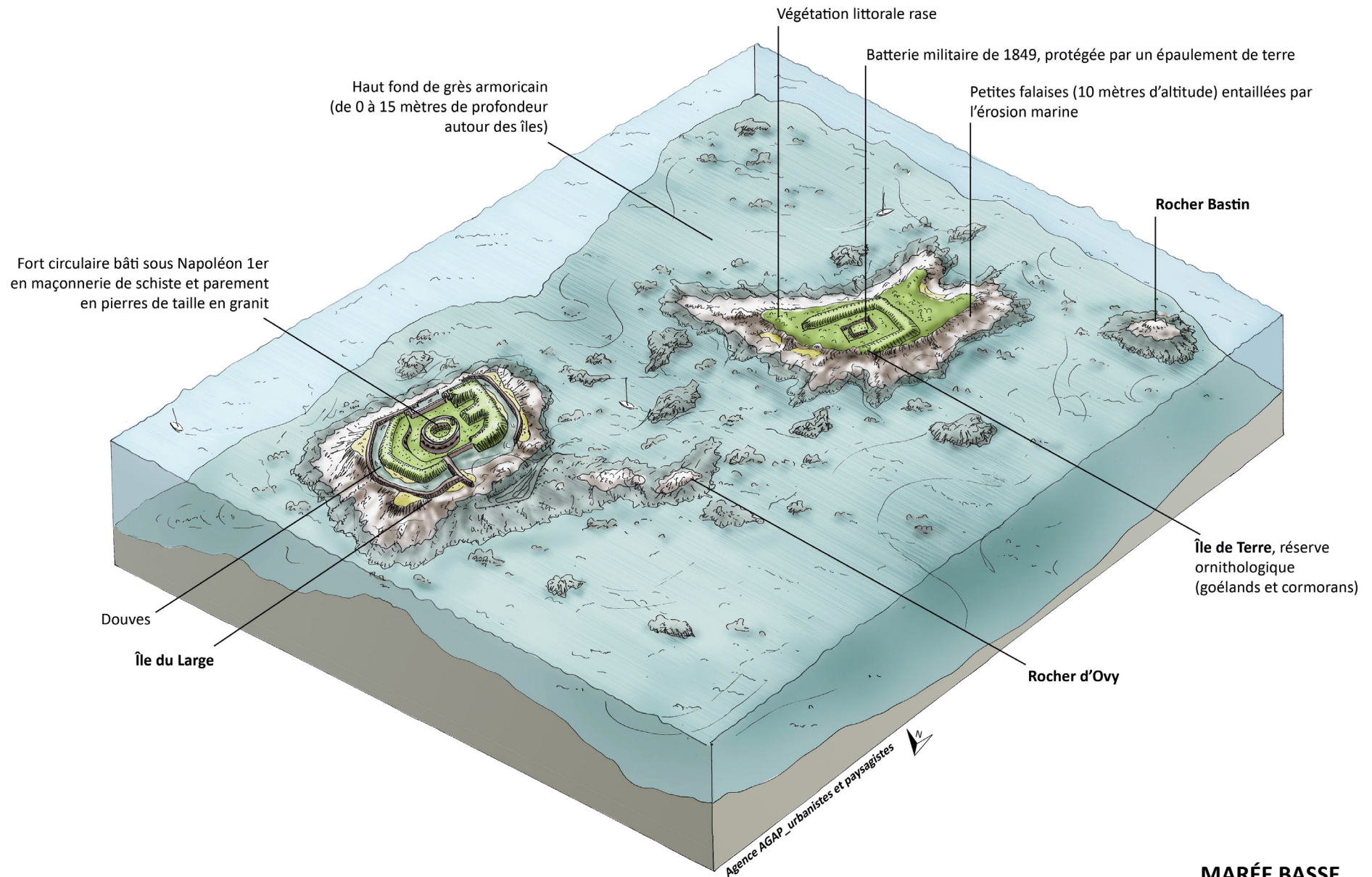
Évolution de l'unité paysagère depuis l'atlas des paysages de 2001

L'actualisation de l'atlas propose de conserver l'unité telle qu'elle était définie en 2001, les Îles Saint-Marcouf constituant un paysage unique.



Localisation de l'unité paysagère des Îles Saint-Marcouf au sein de la région Normandie.

LES ÎLES SAINT-MARCOUF - Caractérisation



Atlas des paysages de la Manche - DREAL de Normandie

MARÉE BASSE

Caractéristiques de l'unité paysagère



Caractériser un paysage vise à le décrire afin de le distinguer des paysages voisins.

Les paysages des Îles Saint-Marcouf

L'archipel est situé au large de la commune de Saint-Marcouf. A marée haute, l'île du Large émerge sur une longueur de 200 mètres et une largeur de 120 mètres, tandis que l'île de Terre, distante de 500 mètres, se présente sous la forme d'un rectangle de 350 mètres par 100 mètres. Leurs falaises d'une dizaine de mètres d'altitude sont entaillées par l'érosion marine. Le sol des îles est couvert d'une végétation éparse et rase.



Les petites îles Saint-Marcouf semblent perdues en mer.

Ces terres sauvages isolées ont été remaniées par des installations militaires. Ces édifices sont emblématiques de l'archipel, représentés dans quelques œuvres culturelles au XVIII^e siècle et XXI^e siècle (voir pages 9 et 10). Les fortifications de l'île du Large sont encastrées dans le sol rocheux et s'étendent sur toute l'emprise de l'île. Le fort possède une architecture circulaire remarquable, et marque l'île par sa silhouette singulière. Protégée par un épaulement terreux, la batterie de l'île de Terre a été construite en 1849. L'archipel conserve également des traces de la Seconde Guerre mondiale : débris d'avions et impacts de tirs. Il constitue l'un des premiers territoires français libérés et fait ainsi partie de la zone tampon des plages du Débarquement proposées à l'inscription UNESCO. Reconnues au niveau international en tant que « témoins de l'histoire » et paysages au caractère isolé et sauvage, les Îles Saint-Marcouf et le domaine public maritime constituent un site classé depuis 1981. Plus récemment, le patrimoine bâti a bénéficié de protections supplémentaires : l'île de Terre a été inscrite au titre des monuments historiques en 2015 et l'île du Large classée au titre des monuments historiques en 2017. De plus, l'archipel est intégré au Parc naturel régional des marais du Cotentin et du Bessin.

L'archipel des Îles Saint-Marcouf abrite l'une des colonies d'oiseaux marins nicheurs les plus denses de France, dont les effectifs de Grand cormoran (jusqu'à 22 % de l'effectif nicheur du littoral français), de Goéland marin (jusqu'à 11 % des nicheurs français) et de Cormoran huppé (jusqu'à 7 % des nicheurs français), qui lui confèrent une importance nationale indéniable. C'est pourquoi le patrimoine naturel des Îles Saint-Marcouf est reconnu par de nombreux outils de protection : réserve ornithologique de l'île de Terre, Natura 2000 (directive « habitat » / ZSC et directive « oiseaux » / ZPS), ZNIEFF de type I et arrêté préfectoral de protection de biotope en 2019.

Ces mesures pour la protection de la biodiversité, ainsi que les risques de navigation dues aux forts courants justifient l'interdiction d'accès aux lieux. Les Îles Saint-Marcouf forment un repère sur la ligne d'horizon, au large de la côte du Plain.



L'archipel avec en lointain arrière-plan les plateaux du Cotentin.

Matériaux et architecture

Le fort et la batterie militaire sont les seules constructions présentes sur les Îles Saint-Marcouf :

- décidés par Napoléon Bonaparte après une occupation anglaise, les travaux débutent en 1803 sur l'Île du Large pour s'achever en 1815. Un fort circulaire est bâti en maçonneries de schistes et pierres de taille en granit. Il constitue l'élément autour duquel s'organisait le système défensif, cerné d'une enceinte composée d'escarpes et de contre-escarpes, de fossés et de bâtiments. Un port et son chenal, faisant le tour du fort, ont été creusés dans l'île ;
- en 1849, une batterie est aménagée sur l'Île de Terre, protégée par un épaulement de terre.



Le fort de l'Île du Large située au premier plan.



Le fort construit sous Napoléon Bonaparte a façonné le motif de l'Île du Large et sa silhouette visible de loin.

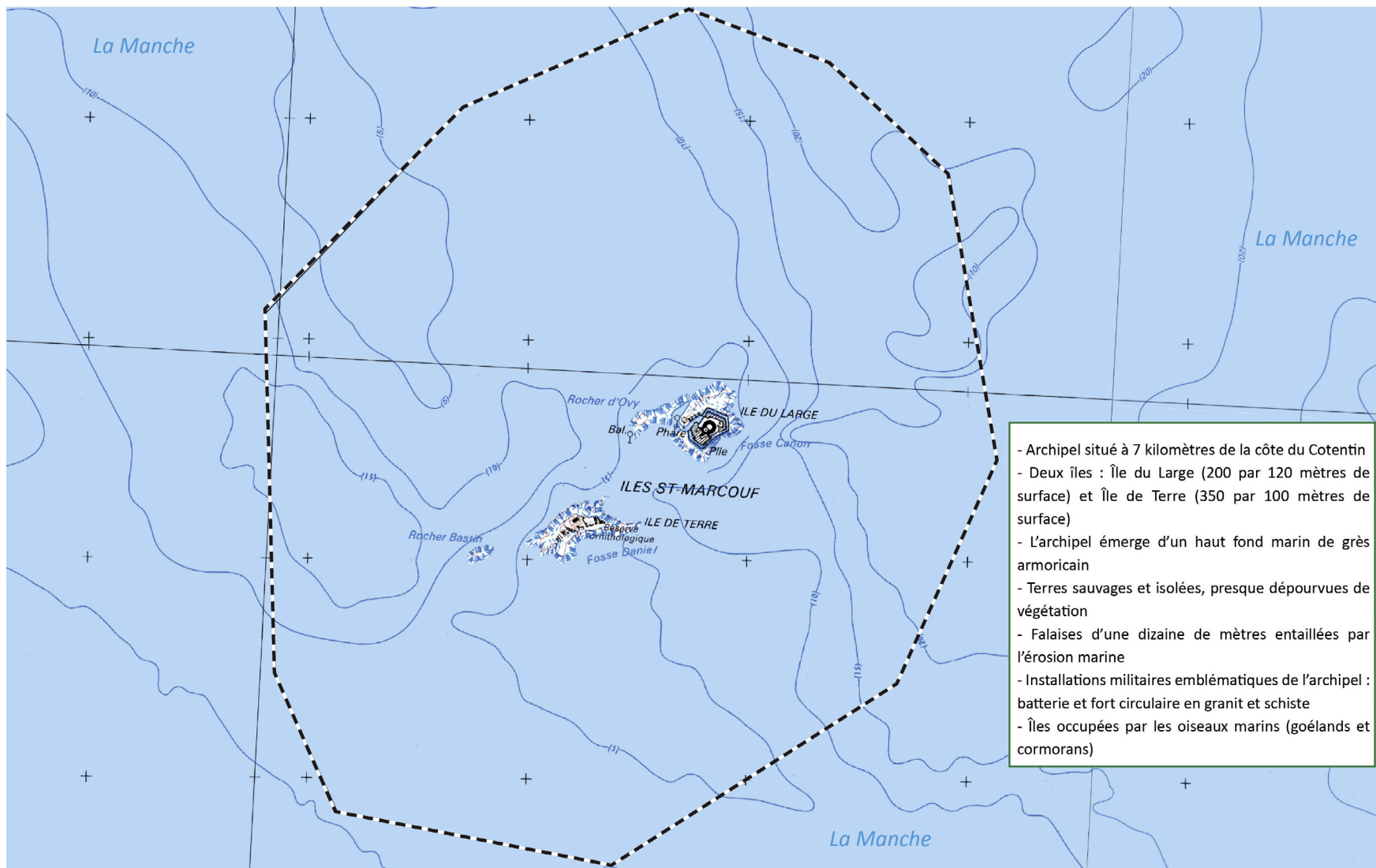


Vue de la batterie aménagée sur l'Île de Terre.



La batterie de l'Île de Terre, couverte d'une végétation basse.

LES ÎLES SAINT-MARCOUF - Spatialisation des éléments de paysage de l'unité



- Archipel situé à 7 kilomètres de la côte du Cotentin
- Deux îles : île du Large (200 par 120 mètres de surface) et île de Terre (350 par 100 mètres de surface)
- L'archipel émerge d'un haut fond marin de grès armoricain
- Terres sauvages et isolées, presque dépourvues de végétation
- Falaises d'une dizaine de mètres entaillées par l'érosion marine
- Installations militaires emblématiques de l'archipel : batterie et fort circulaire en granit et schiste
- Îles occupées par les oiseaux marins (goélands et cormorans)

Légende :
 Limites paysagères - - - - -

(Sources de la carte : IGN SCAN 25)

0 250 500 m

Atlas des paysages de la Manche - DREAL de Normandie

Qualification de l'unité paysagère



Qualifier un paysage vise à expliciter les représentations sociales et les systèmes de valeurs associés à ce paysage. Ces représentations et systèmes de valeurs sont soumis à diverses influences qui se diffusent et se stabilisent à différents niveaux d'organisation sociale.

L'unité paysagère telle qu'elle est perçue localement

L'unité des Îles Saint-Marcouf n'est pas habitée et est interdite au public. Malgré sa visibilité depuis l'unité terrestre voisine « La baie des Veys, ses plages et marais arrière-littoraux », les ateliers participatifs n'ont pas apporté de perception locale de l'archipel.

L'image de l'unité paysagère véhiculée par les arts et différents médias

Très peu de peintres, écrivains et photographes sont venus représenter les Îles Saint-Marcouf depuis le XIX^e siècle. Une gravure de 1798 existe cependant, qui commémore le succès anglais d'appropriation et de conservation des îles, symbolisé par la présence du drapeau anglais. Elle est présentée dans le musée maritime de l'île voisine de Tatihou et illustre leur rôle stratégique lors des guerres franco-anglaises.



P. PRICE – Îles Saint-Marcouf, 1789, Musée Tatihou.

Des correspondances permettent également de saisir le contexte des guerres et les difficultés de cet environnement marin hostile : « Il fait si mauvais temps que nous n'avons pu débarquer sur les côtes de France. (...) Il est certain que nous avons brûlé quelques livres de chandelle pour le service de la côte, estropié quelques-uns de ses bateaux et compas. M. de Mandat lui perdit un compas, la dernière fois qu'il est repassé, qu'il fut forcé par le mauvais temps d'aller échouer à Portsmouth. » Extrait de la lettre des frères MAUNY adressée à M. le comte de FROTTÉ, à Saint-Marcouf en 1789.

Les Îles Saint-Marcouf sont marquées par leur histoire militaire : le fort de l'Île du Large à l'allure circulaire atypique est emblématique de l'archipel. Perceptible depuis la côte, ses formes se détachent de la ligne d'horizon marine.

Les gravures anciennes et les peintures actuelles ont en commun de représenter les deux îles ensemble, aux silhouettes caractéristiques marquant l'horizon. Quelques œuvres du XXI^e siècle sont réalisées depuis la côte du Val de Saire et les plages prolongeant la Baie des Veys.

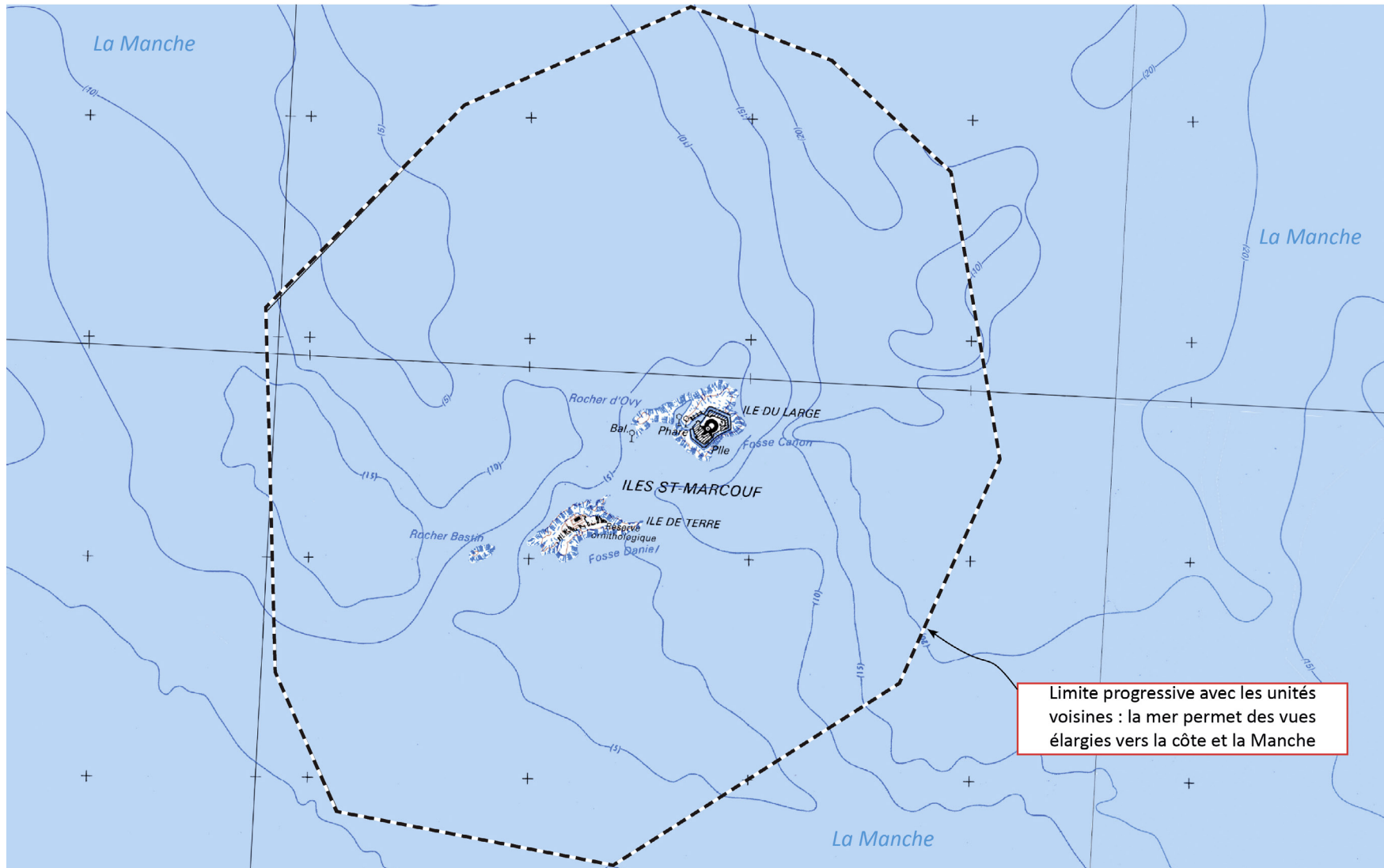
Bien que les différents sites internet locaux soulignent l'intérêt du patrimoine naturel de l'archipel, la promotion touristique est très peu visible et les guides rappellent constamment l'inaccessibilité des lieux. D'ailleurs les photographies les plus récentes ne montrent les îles que depuis le ciel.

Plusieurs romans s'inspirent de ces terres sauvages et isolées, pour des aventures ou des intrigues policières : « L'inconnu des îles » de Maurice RENARD en 1954, « Les mystères de Saint-Marcouf » par Bernard GOULEY en 2003, ou « N'oubliez jamais » de Michel BUSSI en 2014.



Marie-Noelle AMIOT – Îles Saint-Marcouf, 2016.
Visibilité de la silhouette de l'archipel depuis les plages du Plain.

LES ÎLES SAINT-MARCOUF - Caractérisation des limites de l'unité



Atlas des paysages de la Manche - DREAL de Normandie

Légende :

Limites paysagères -----

(Sources de la carte : IGN SCAN 25)

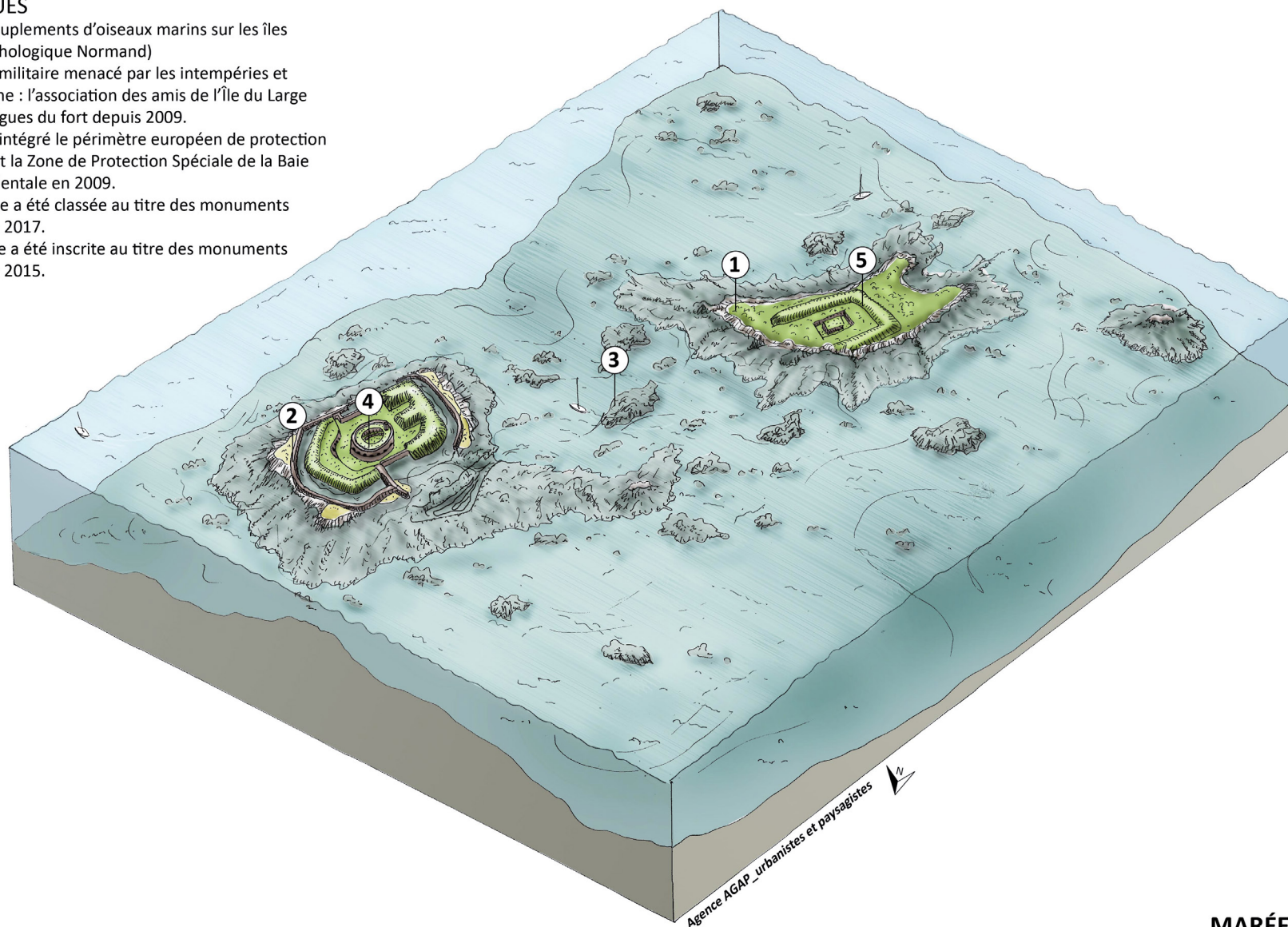
0 250 500 m



LES ÎLES SAINT-MARCOUF - Dynamiques paysagères

DYNAMIQUES

1. Suivi des peuplements d'oiseaux marins sur les îles (Groupe Ornithologique Normand)
2. Patrimoine militaire menacé par les intempéries et l'érosion marine : l'association des amis de l'île du Large restaure les digues du fort depuis 2009.
3. L'archipel a intégré le périmètre européen de protection Natura 2000 et la Zone de Protection Spéciale de la Baie de Seine occidentale en 2009.
4. L'île du Large a été classée au titre des monuments historiques en 2017.
5. L'île de Terre a été inscrite au titre des monuments historiques en 2015.



Atlas des paysages de la Manche - DREAL de Normandie

MARÉE HAUTE

Les dynamiques paysagères à l'oeuvre



L'analyse de l'évolution des paysages et des dynamiques générales repose sur l'étude des cartes d'analyse thématiques (environnement, paysages, risques) fournies par les services de la DREAL et par les collectivités, ainsi que sur des vues aériennes IGN et celles extraites de l'observatoire photographique de la DREAL et sur les données récoltées lors des ateliers rassemblant les services de l'Etat et autres institutions œuvrant dans le domaine du paysage.

Les dynamiques paysagères analysées par les paysagistes

● Dynamiques de l'unité

L'atlas des paysages de 2001 n'indiquait pas d'évolutions particulières au sein de l'unité.

Les installations militaires du XIX^e siècle souffrant des intempéries risquent de tomber en ruines, faute d'entretien. L'association des amis de l'Île du Large a obtenu, en 2009, l'autorisation d'effectuer des travaux pour lutter contre le déchaussement par la mer des digues ouest, ainsi que l'entretien.



Digues restaurées par l'association des amis de l'Île du Large.

En 2005, les Îles Saint-Marcouf ont intégré le réseau européen Natura 2000. Depuis 2009, elles sont incluses dans la zone de protection spéciale (ZPS) de la baie de Seine Occidentale. En 2015, l'Île de Terre est inscrite au titre des monuments historiques, puis l'Île du Large est classée au titre des monuments historiques en 2017, en raison de l'intérêt de leur patrimoine militaire. Ainsi, l'archipel est amené à conserver dans le temps ses paysages naturels empreints d'histoire.



Île du Large, St-Marcouf entre 2000 et 2019 : la vue aérienne ne montre pas d'évolution majeure de l'île et de son fort. Les digues ont été restaurées par l'association des amis de l'Île du Large (remonterletemps.ign.fr).

Les enjeux relevés par les ateliers publics

Les enjeux de l'unité n'ont pas été abordés lors des ateliers avec le public. Ceux rassemblant les institutions et services de l'Etat ont rappelé les enjeux paysagers, culturels et historiques de ces îles.

Atouts / faiblesses / opportunités / menaces



Les atouts et faiblesses de l'unité paysagère désignent des éléments de paysage ou des dynamiques qui présentent des opportunités ou des menaces pour l'amélioration du cadre de vie des populations.

Atouts et opportunités

- **Un paysage sauvage et isolé en pleine mer, empreint d'histoire :**
 - îlots de terre perdus en mer, recouverts d'une végétation rase littorale ;
 - présence de colonies d'oiseaux marins les plus denses au niveau français (notamment les goélands et les cormorans) ;
 - présence de bâtiments militaires du XIX^e siècle emblématiques des Îles Saint-Marcouf.
- **Un assemblage d'outils assurant une grande protection naturelle et historique du site :**
 - protections écologiques : réseau Natura 2000 (ZPS et ZSC), ZNIEFF, APPB, réserve ornithologique ;
 - protections culturelles : site classé, monuments historiques inscrits et classés.

Faiblesses et menaces

- **Des installations militaires emblématiques, rongées par la mer :**
 - restauration ou cristallisation nécessaires.
- **Des milieux naturels extrêmement fragiles face à l'activité humaine :**
 - une richesse ornithologique sensible au dérangement, surtout lors de la nidification.

Commune concernée en tout ou partie

- Saint-Marcouf

Direction régionale de l'environnement, de l'aménagement et du logement de Normandie
Cité administrative - 2, rue Saint-Sever - BP 86002 - 76032 Rouen cedex - Tél. 02 35 58 52 80
1, rue Recteur Daure - CS 60040 - 14006 Caen cedex 1 - Tél. 02 50 01 83 00

www.normandie.developpement-durable.gouv.fr

