



Atelier des Solutions **Vallée Normande de la Seine** *Transition industrielle et écologique*

INTER-ATELIER 1 à 2

29.09.2025 - 17h30

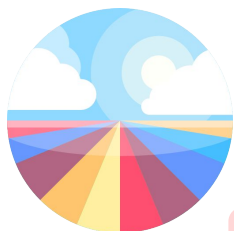


**Madame
Sandrine
PIVARD**

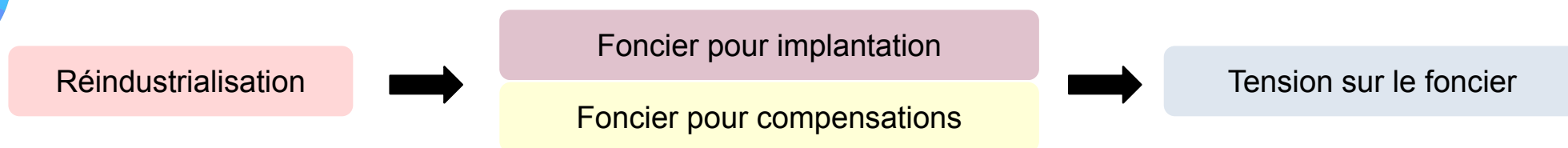
DREAL Normandie
Directrice adjointe



I. Lettre de mission du préfet



Une tension sur le foncier en Vallée de Seine...



...dans un contexte de risque inondation...

- Inondabilité des terrains à fort enjeu
- Modification de l'aléa par le changement climatique



...nécessitant de sortir de l'approche « projet par projet ».

- ✓ Anticipation et optimisation des calendriers
- Coordination des démarches
- Approche globale et vision prospective

1. Présentation de la mission

Contexte



Des études déjà lancées sur les questions foncières

- Recensement et mutabilité des friches (EPFN, 2021 – 2024)
- Dispositif de mutualisation et d'anticipation de la compensation (commande SGAR-Région, réalisation EPFN, 2021 - 2023)



Un sujet d'actualité pour le territoire

- Entente Axe Seine (mars 2024)

« [Les élus membres] se proposent d'engager en parallèle une réflexion sur les compensations environnementales à l'échelle de l'Axe Seine, indispensable à la maîtrise écologique du développement et à la biodiversité. »



• Une commande du préfet et des premiers échanges

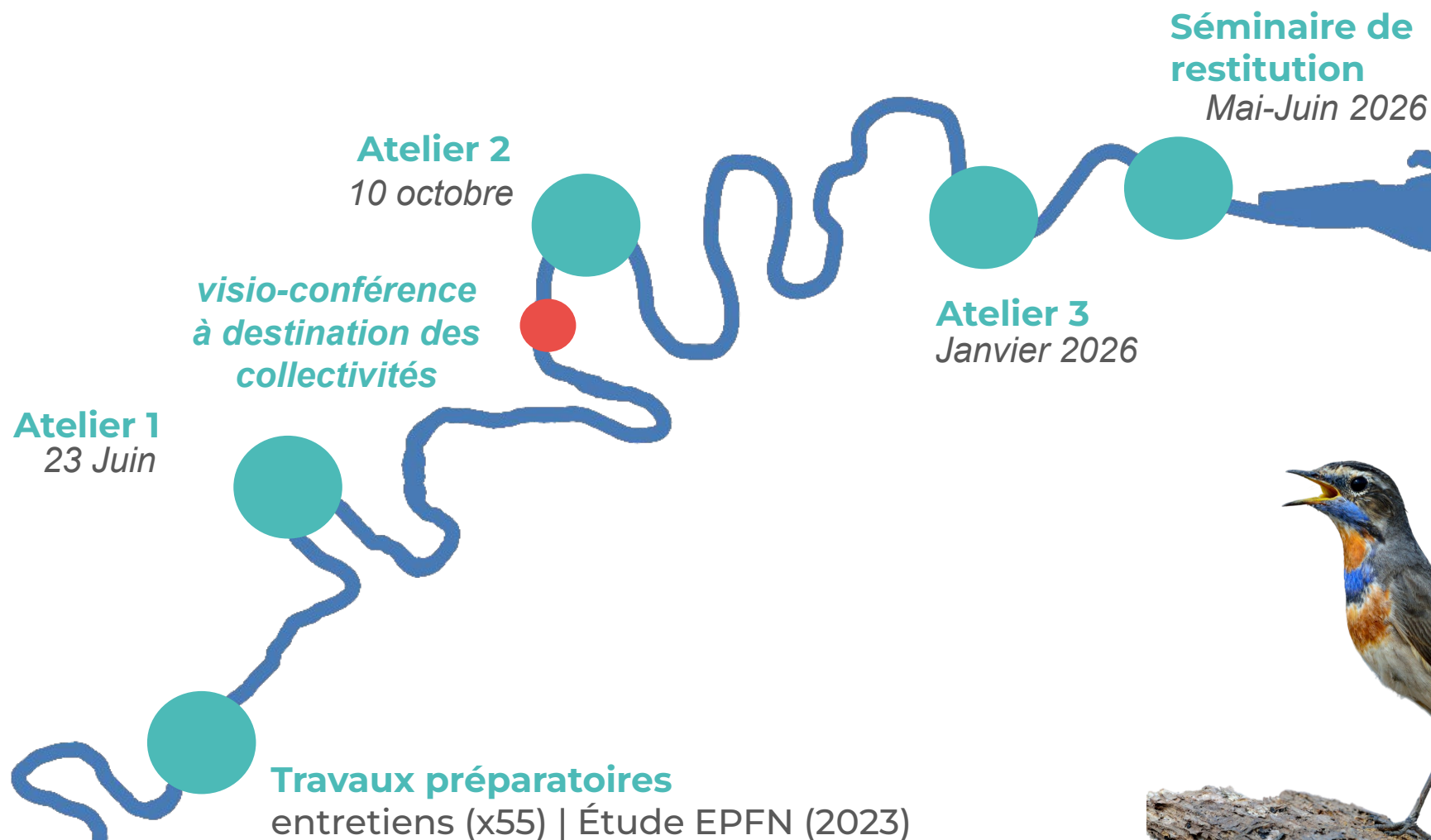
- L'État accompagne la transition industrielle et écologique de la vallée de la Seine
- Échanges entre services => travaux coordonnés sur les friches et outils ERC
- **Atelier des solutions**

A map of the Paris Basin (Bassin Parisien) in France, showing administrative boundaries and major cities. The map is color-coded by region: Île-de-France (light blue), Seine-Maritime (light green), Eure (light yellow), and Orne (light grey). Major cities are marked with black dots and labeled: Paris, Le Havre, Rouen, Evreux, Bernay, Lisieux, and Mantes-la-Jolie. The map also shows the Seine river and its tributaries, as well as the Calvados region.

Déroulé de la mission



Comment faire pour développer l'industrie en
Vallée Normande de la Seine tout en
renforçant la biodiversité du territoire ?





**Monsieur
Marceau
GUÉRIN**

Cabinet OMG





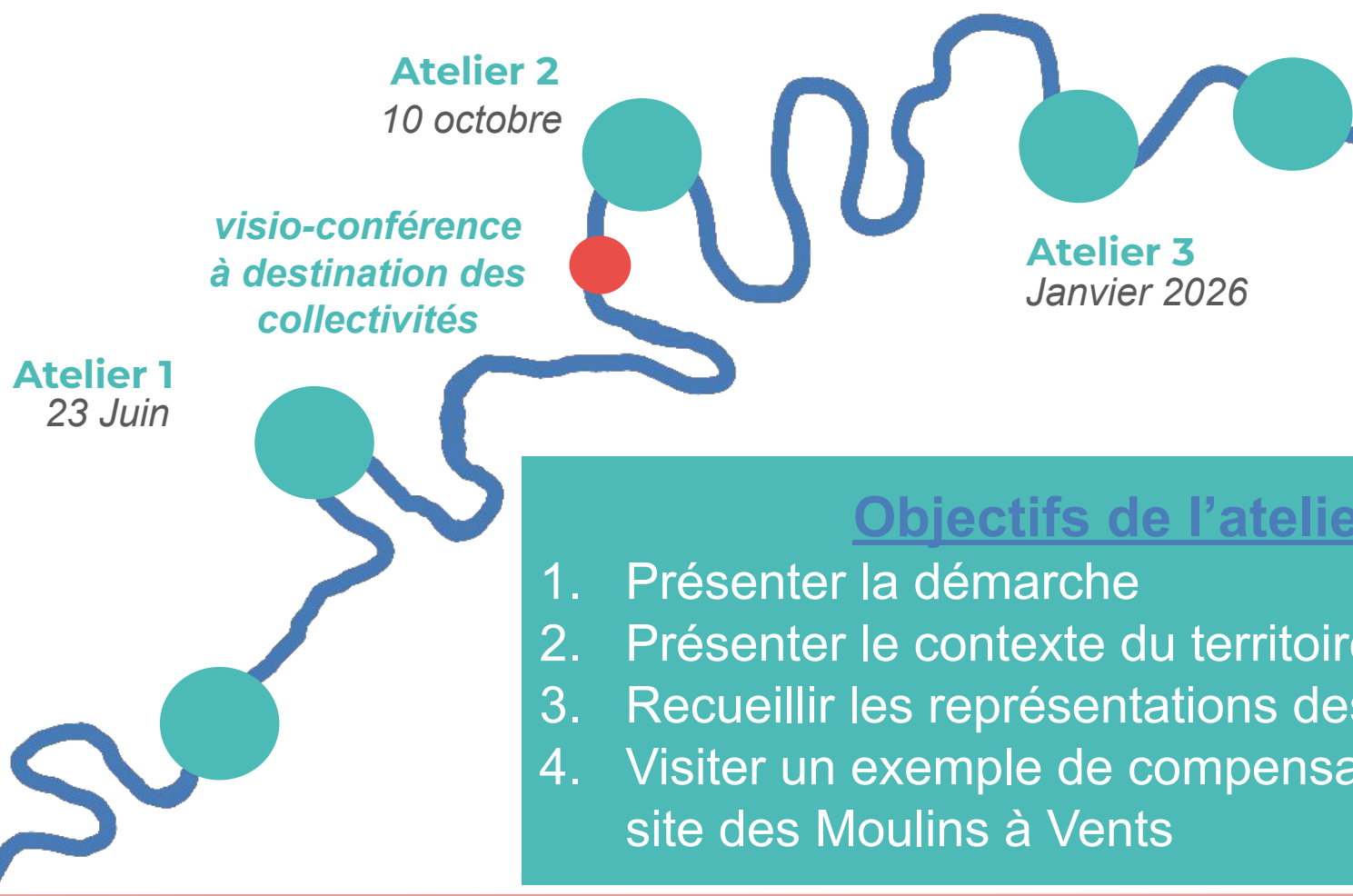
Nous réfléchissons et produisons:

1. **Des solutions à droit constant**
2. **Des solutions pour le devenir de la Vallée Normande de la Seine (ni pour ni contre tel projet, à l'échelle supra-projet, supra-territorial)**

La méthode pour la recherche de solutions



Comment faire pour développer l'industrie en Vallée Normande de la Seine tout en renforçant la biodiversité du territoire ?



Objectifs de l'atelier n°1:

1. Présenter la démarche
2. Présenter le contexte du territoire et les actualités
3. Recueillir les représentations des enjeux du territoire
4. Visiter un exemple de compensation anticipée : le site des Moulins à Vents

Déroulé de l'échange : 45 min



- 5' Présentation de la démarche “Atelier des solutions”
- 2' Cadre et recherche de solutions
- 10' Contexte de la Vallée normande de la Seine
- 7' Résultats de l'étude EPFN 2023 liée à la compensation
- 8' ————— **Questions & échanges** —————
- 6' Enseignements de l'Atelier n°1 et suites pour l'Atelier n°2
- 2' Présentation du déroulé de l'Atelier n°2
- 5' ————— **Questions & échanges** —————



**Madame
Magali CERLES**

Cabinet biodivaction

PARTAGE DE DONNÉES DU TERRITOIRE

LE TERRITOIRE : 3 820 km² - 1,1 Millions d'habitants

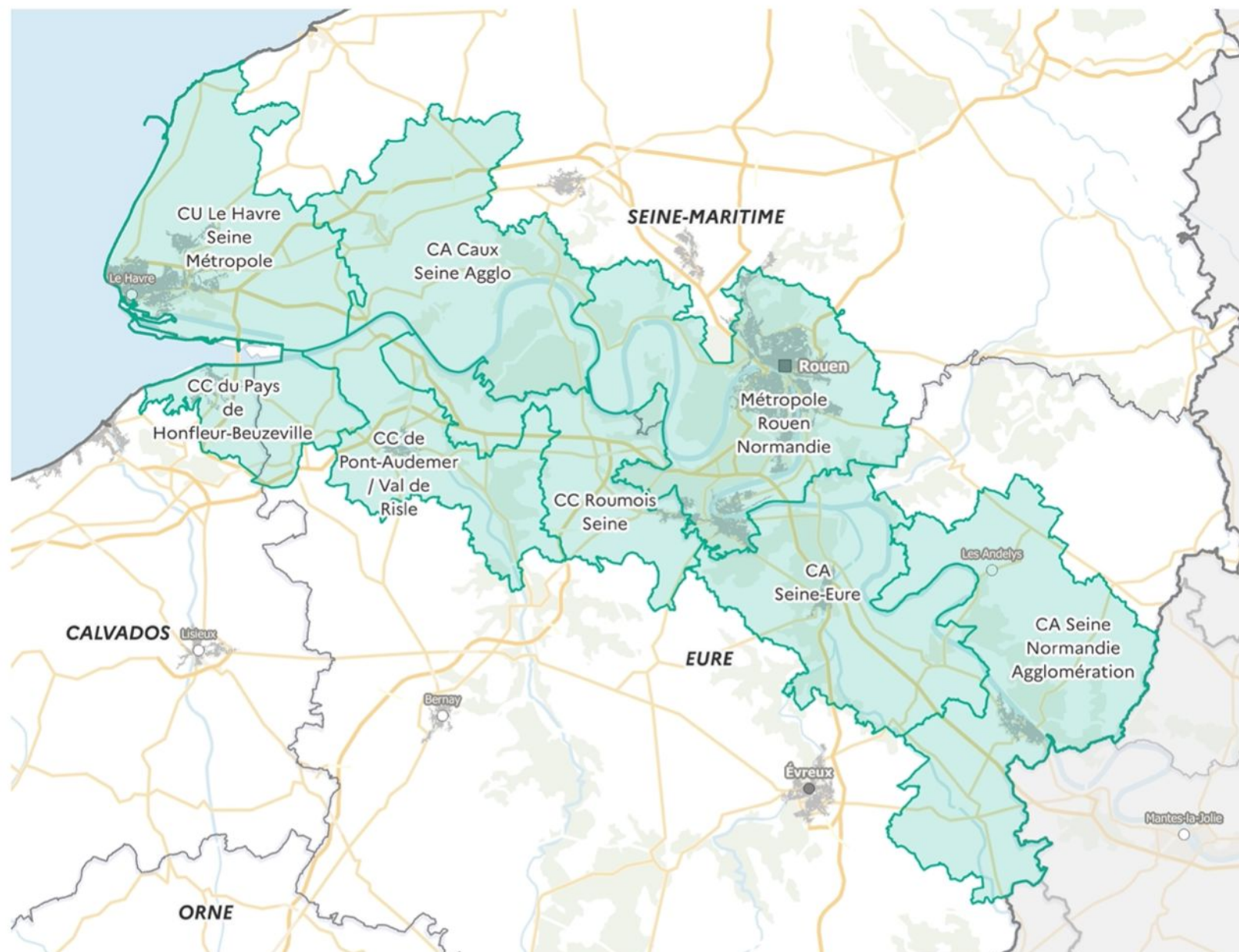
limites administratives
des 8 EPCI bordant
la Seine en région
Normandie

3 départements:

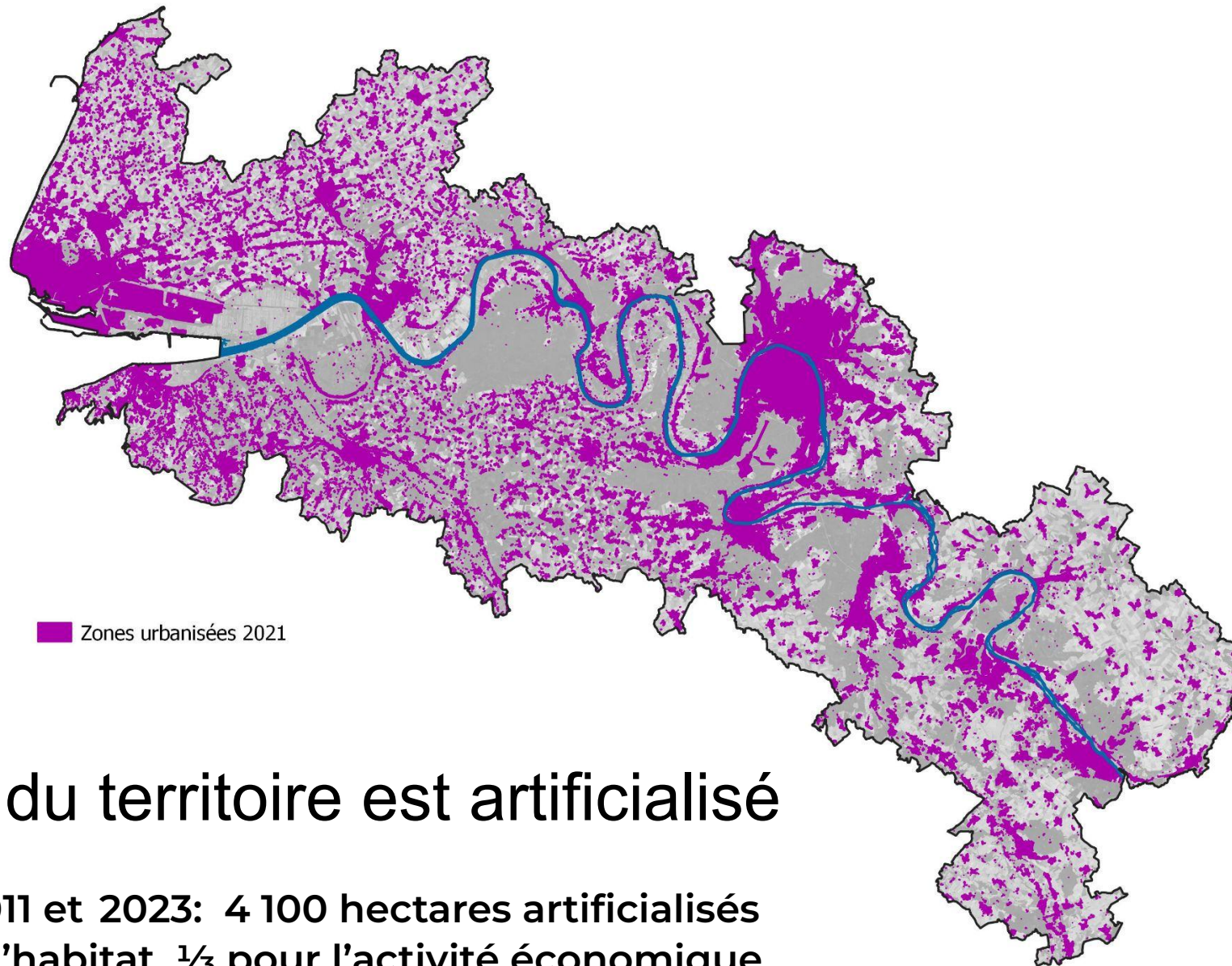
- Calvados
- Eure
- Seine-Maritime

8 EPCI

391 communes



Artificialisations du territoire



25 % du territoire est artificialisé

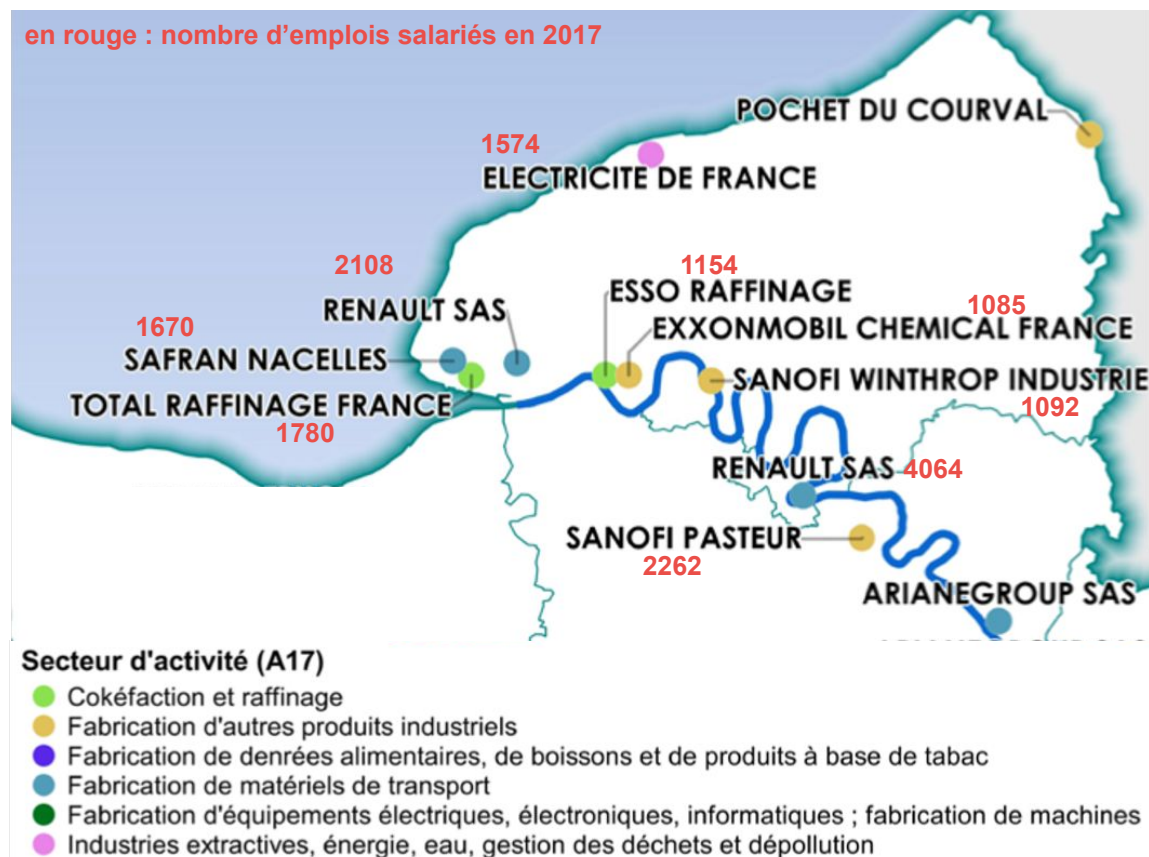
Entre 2011 et 2023: 4 100 hectares artificialisés
 $\frac{2}{3}$ pour l'habitat, $\frac{1}{3}$ pour l'activité économique

ref: DREAL Normandie

ACTIVITÉS ÉCONOMIQUES : focus industrie

7665 établissements industriels

112.000 emplois : Eure (1/3) | Seine-Maritime (2/3)

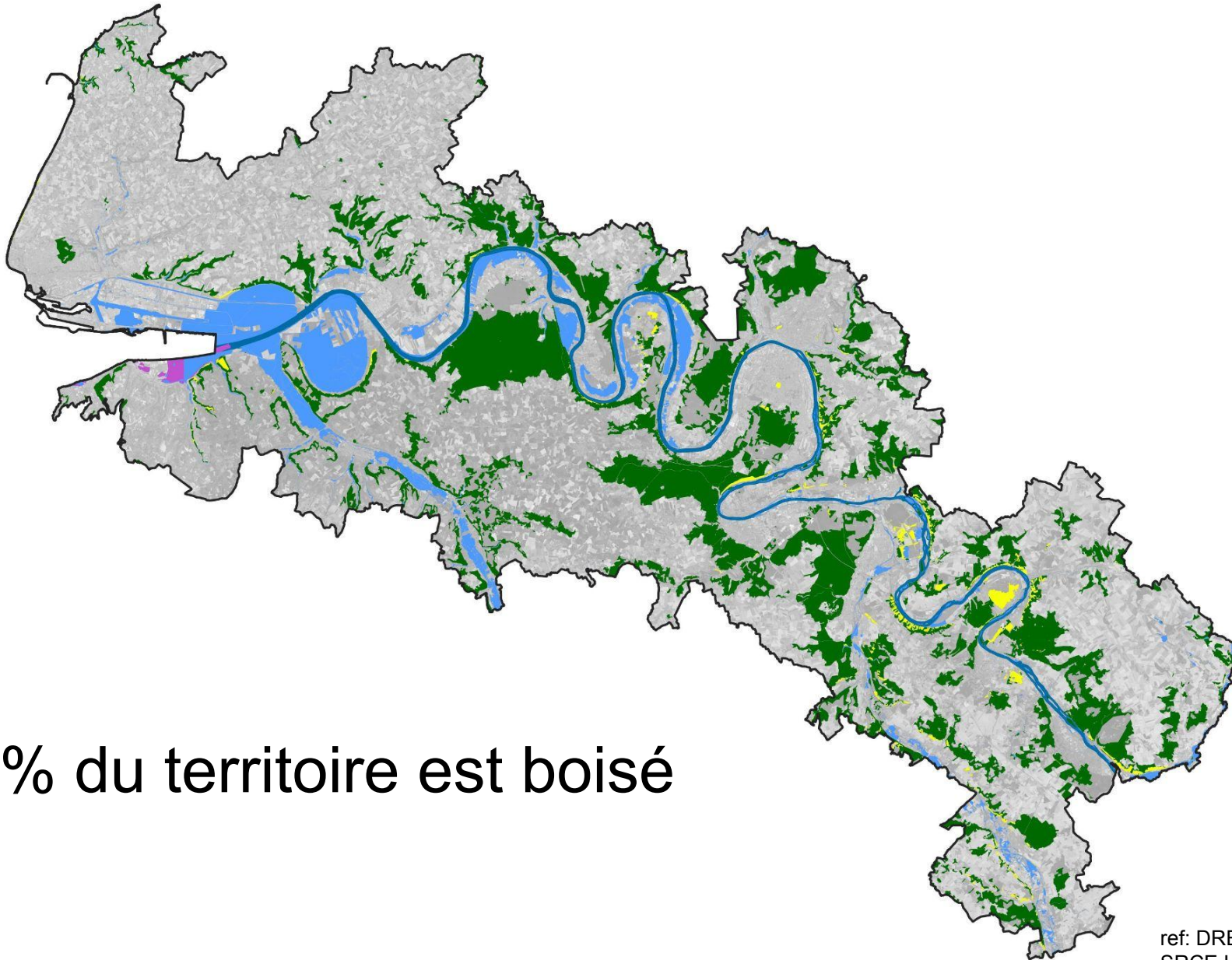


Sources : INSEE 2017 | Carte IGN-INSEE 2020

Exigences de l'industrie en :

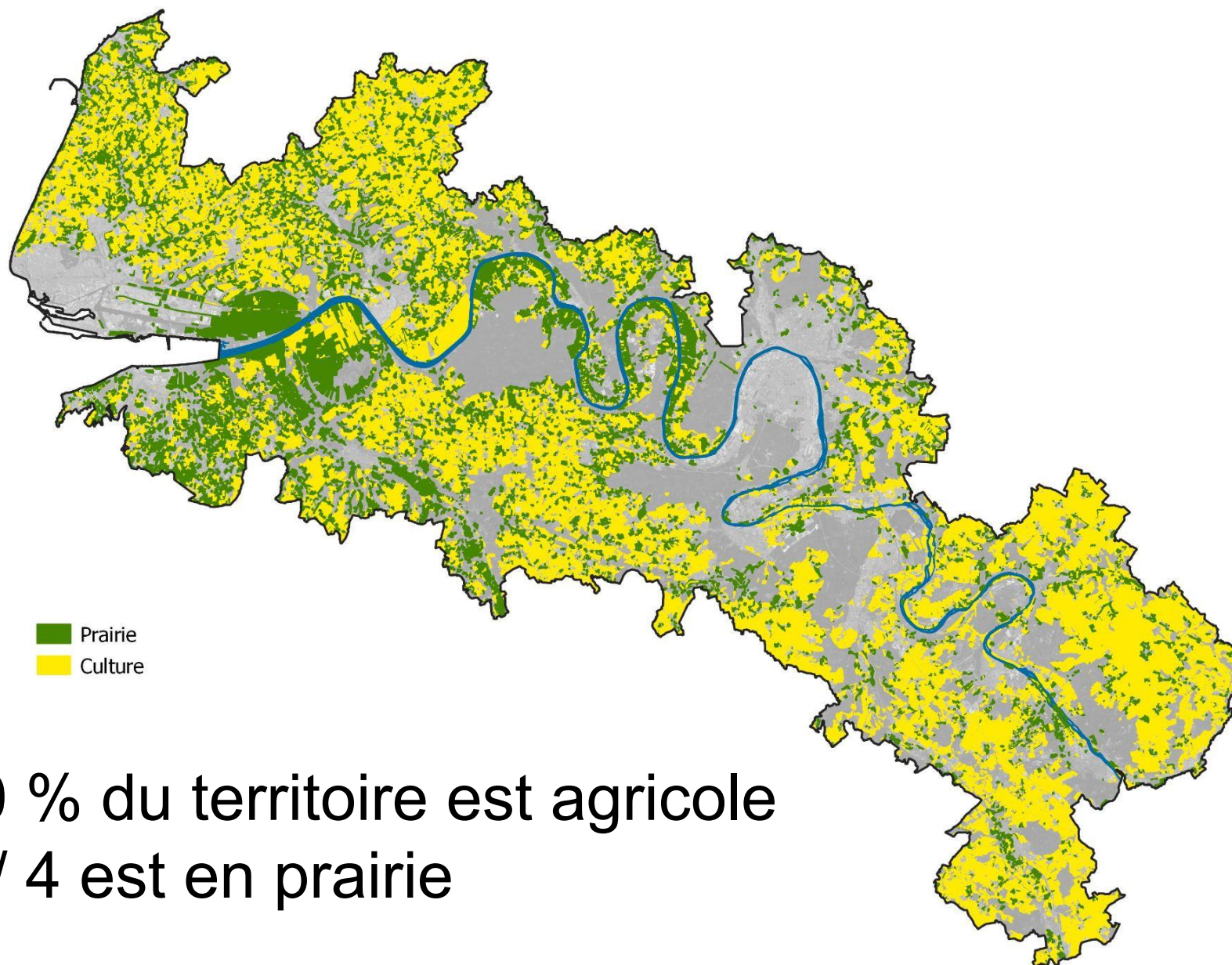
- **Délais d'implantation** : proposer des secteurs idéalement "clés en main" dans des délais contenus
- **Localisation** stratégique : proximité de Paris et du port du Havre, 4ème port nord-européen en tonnage
- **Transport** maritime, fluvial et/ou routier
- **Énergie**, avec un enjeu de décarbonation
- **Accès à l'eau** en quantité pour certaines productions industrielles (75% berges de l'estuaire sont artificialisées, lit mineur canalisé par des digues)

Sources : INSEE 2017 | Carte IGN-INSEE 2020



25 % du territoire est boisé

ref: DREAL Normandie -
SRCE HN







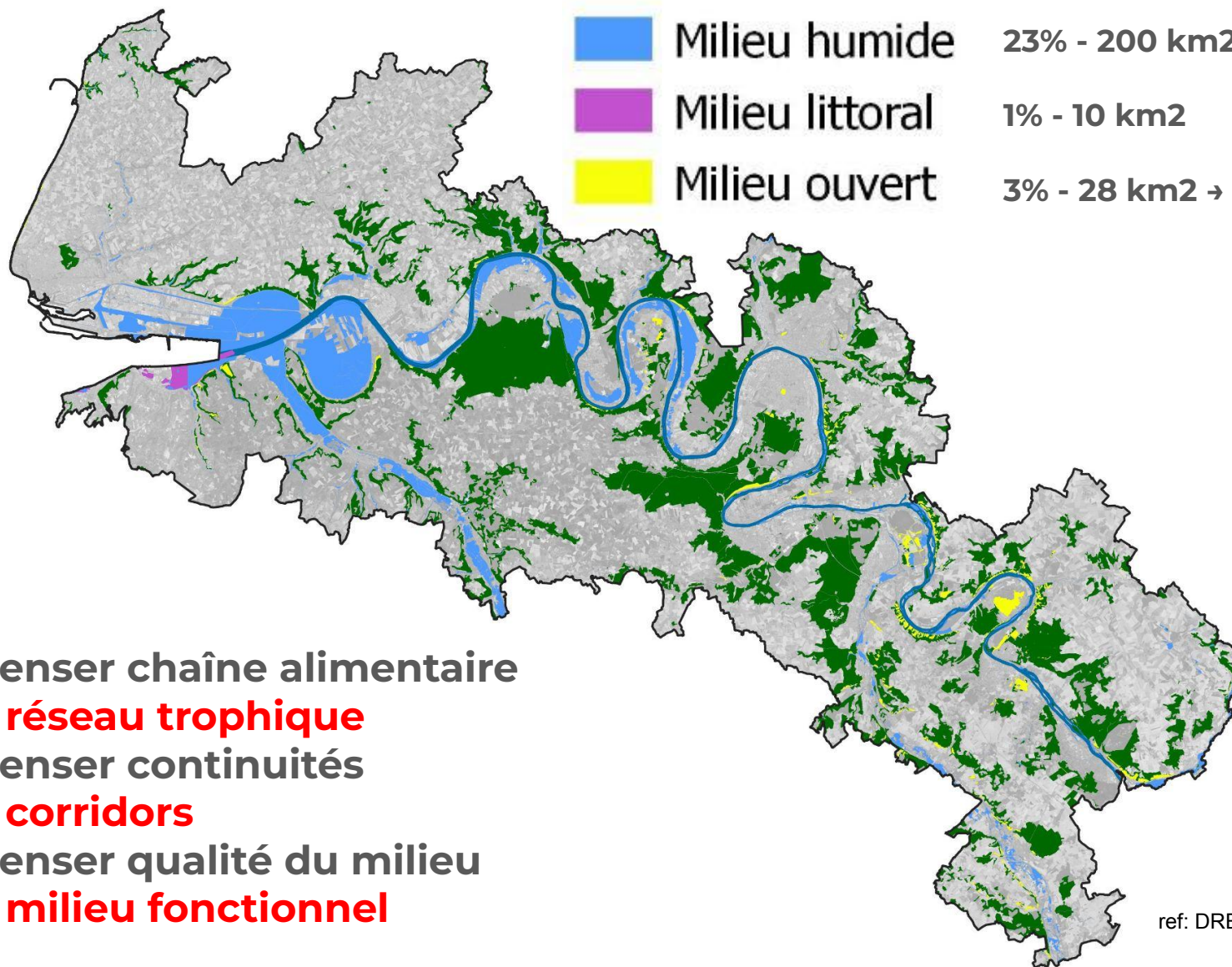
50 % du territoire est agricole
1 / 4 est en prairie

ref : ASP - RPG 2024

RÉSERVOIRS DE BIODIVERSITÉ : 4 grands ensembles

Réservoirs de biodiversité

	Milieu boisé	73% - 640 km ²
	Milieu humide	23% - 200 km ² → 5% du territoire!
	Milieu littoral	1% - 10 km ²
	Milieu ouvert	3% - 28 km ² → 0,72% soit <1% du territoire...



Penser chaîne alimentaire

= **réseau trophique**

Penser continuités

= **corridors**

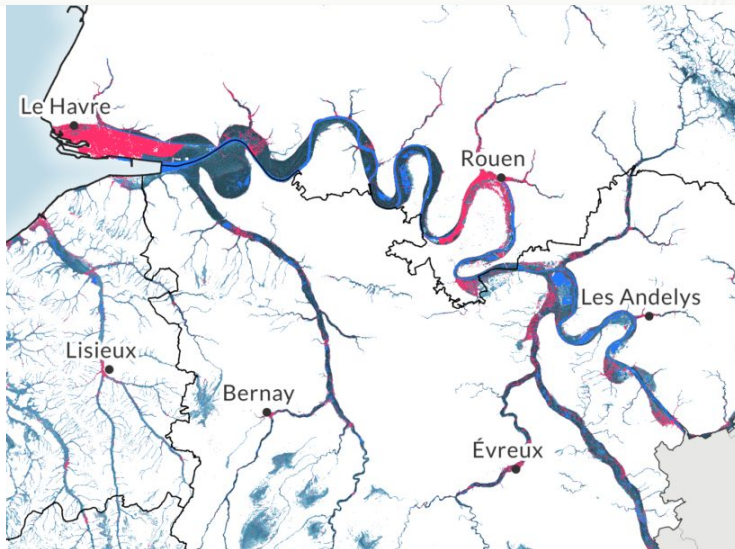
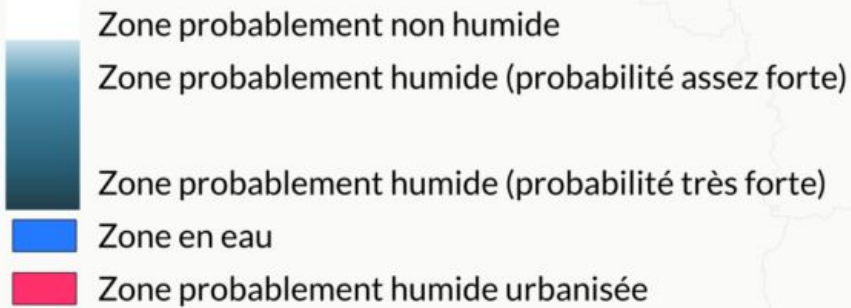
Penser qualité du milieu

= **milieu fonctionnel**

ref: DREAL Normandie

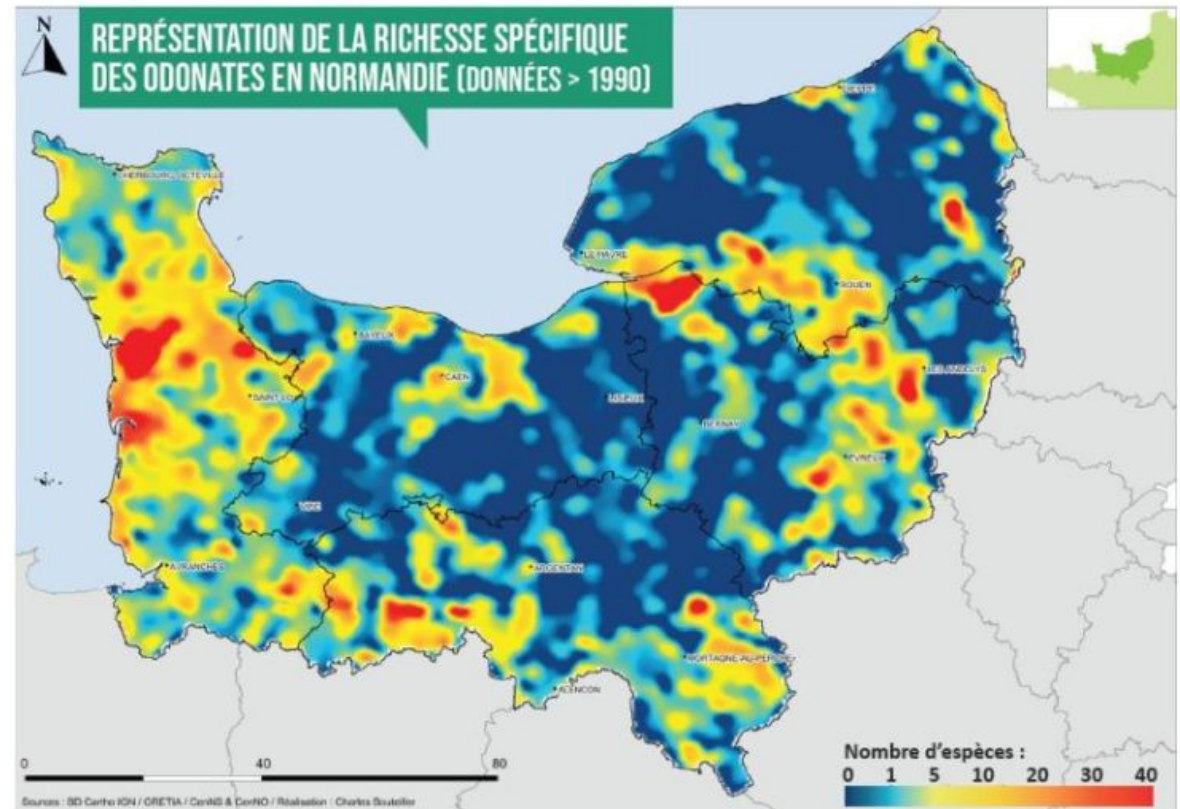
ATTARDONS-NOUS sur l'exigence des espèces de milieux humides

Probabilité de présence seuillée de zones humides et recouvrement par les surfaces en eau et urbanisées



Stockage carbone
Ressource et filtration de l'eau
Régulation des crues

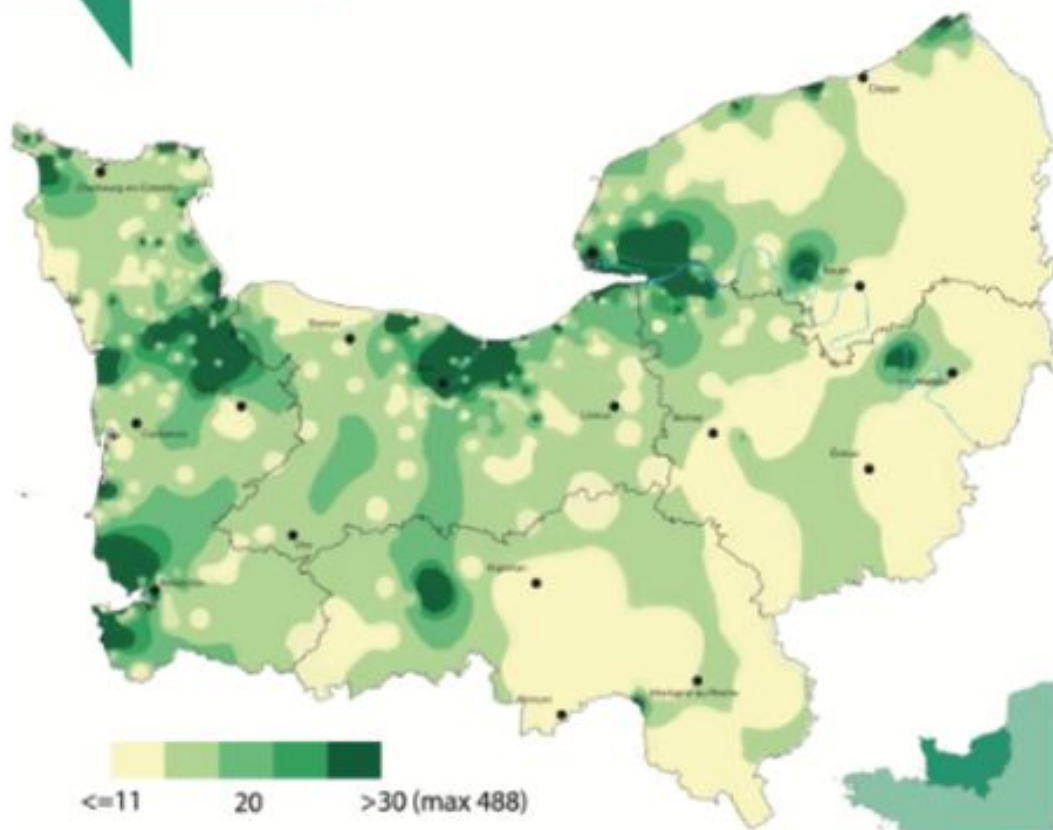
Libellules et demoiselles



ATTARDONS-NOUS sur l'exigence d'espèces de milieux estuariens

les oiseaux paludicoles, qui vivent dans les roselières, les marais, les tourbières

DE 2011 À 2019



ref. ANBDD



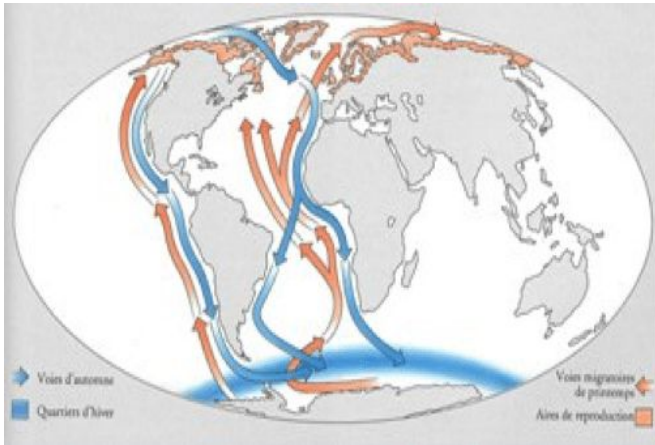
Espèces paludicoles considérées :

- Bouscarle de Cetti
- Locustelle lusciniôide
- Locustelle tachetée
- Phragmite des joncs
- Phragmite aquatique
- Rousserolle verderolle
- Rousserolle effarvate
- Rousserolle turdoïde



ATTARDONS-NOUS sur l'exigence de la faune migratoire

les oiseaux d'eau

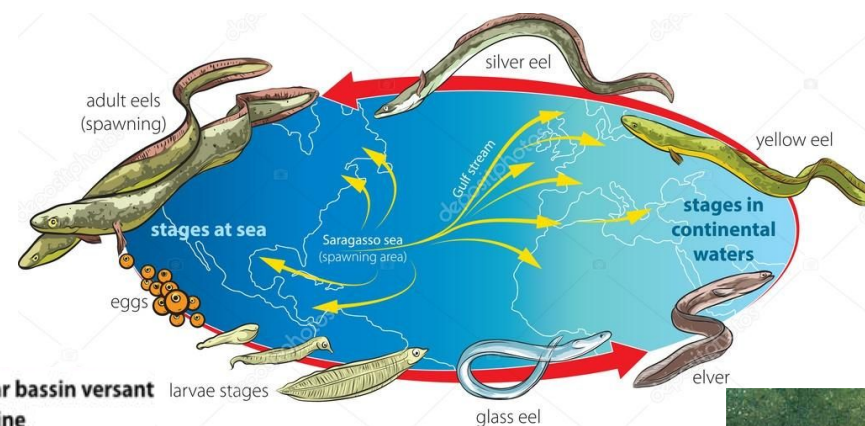
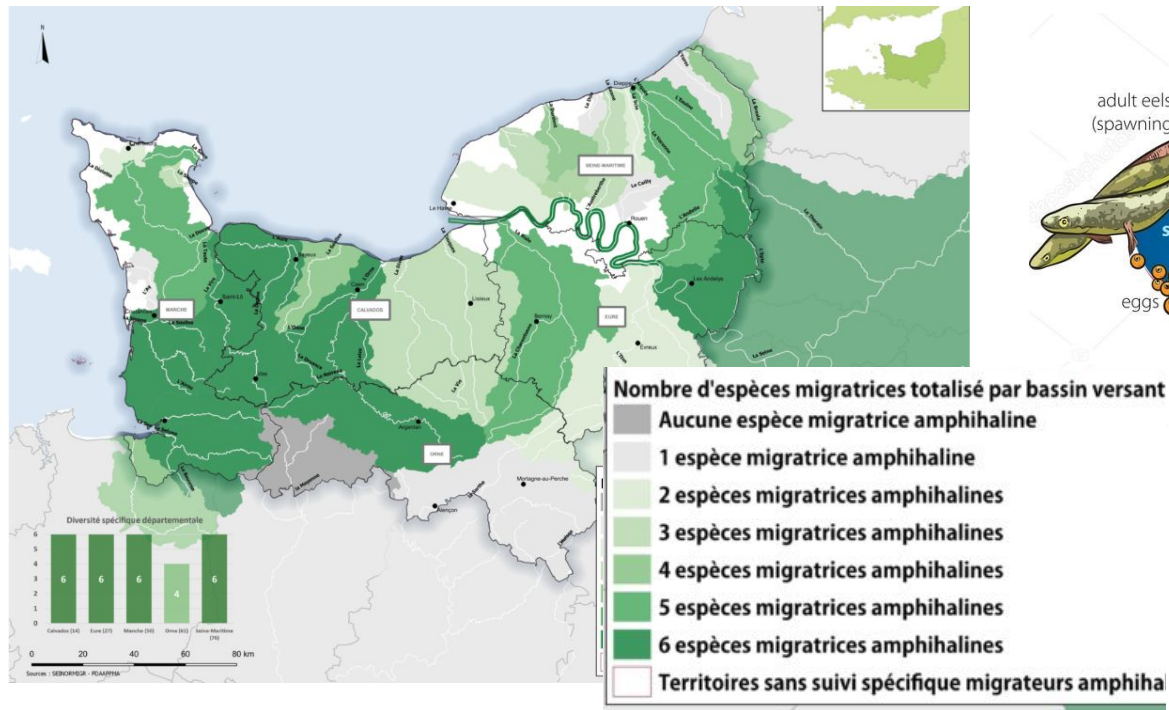


... et d'autres!

**Oedicnème criard,
en milieu ouvert et sec**



les poissons





**Madame
Eponine
LORIDANT**

DREAL Normandie
Cheffe de projet

RESULTATS DE L'ETUDE EPFN 2023 RELATIVE A LA COMPENSATION

Introduction



Objectifs de l'étude

- 1 Évaluer les besoins compensatoires* à horizon 2040
- 2 Identifier des sites pouvant accueillir des compensations
- 3 Définir des scénarios d'élaboration de dispositifs d'anticipation et de mutualisation des compensations

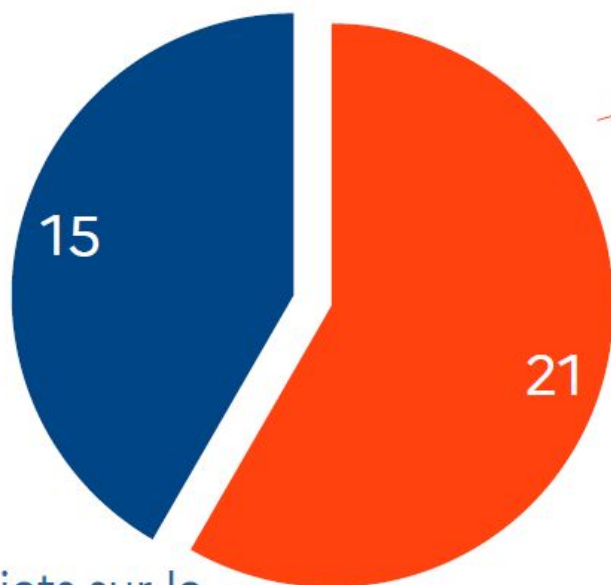
Financeurs



* Voir en annexe les sources réglementaires

Projets d'implantation

L'étude identifie 36 projets sur le Territoire d'Industrie Axe Seine.
Les projets d'HAROPA PORT n'ont pas été inclus dans l'étude.



21 projets d'implantation économique,
d'ici 2030

~ **700 hectares**
recensés dans l'étude

Soit ~ 1200 hectares
en incluant les projets*
d'HAROPA PORT

15 autres projets sur le
Territoire d'Industrie Axe Seine

** Opération du Grand Port Haropa (arrêté du 31 mai 2024)*

Besoins compensatoires

Les besoins compensatoires ont été évalués en croisant la localisation des projets identifiés et les cartes de zones humides, des habitats et des territoires à risque important d'inondation.

Zones humides

- ~ 1300 hectares



Boisement

- ~ 2300 hectares

Volume d'expansion de crues

- ~ 4 millions de m³

Espèces protégées impactées

- Cortège des milieux cultivés (ex. oedicnème criard)
- Cortège des boisements (ex. salamandre tachetée)



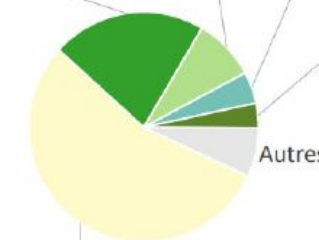
Cortège des boisements



Cortège des milieux bocagers



Cortège des milieux cultivés



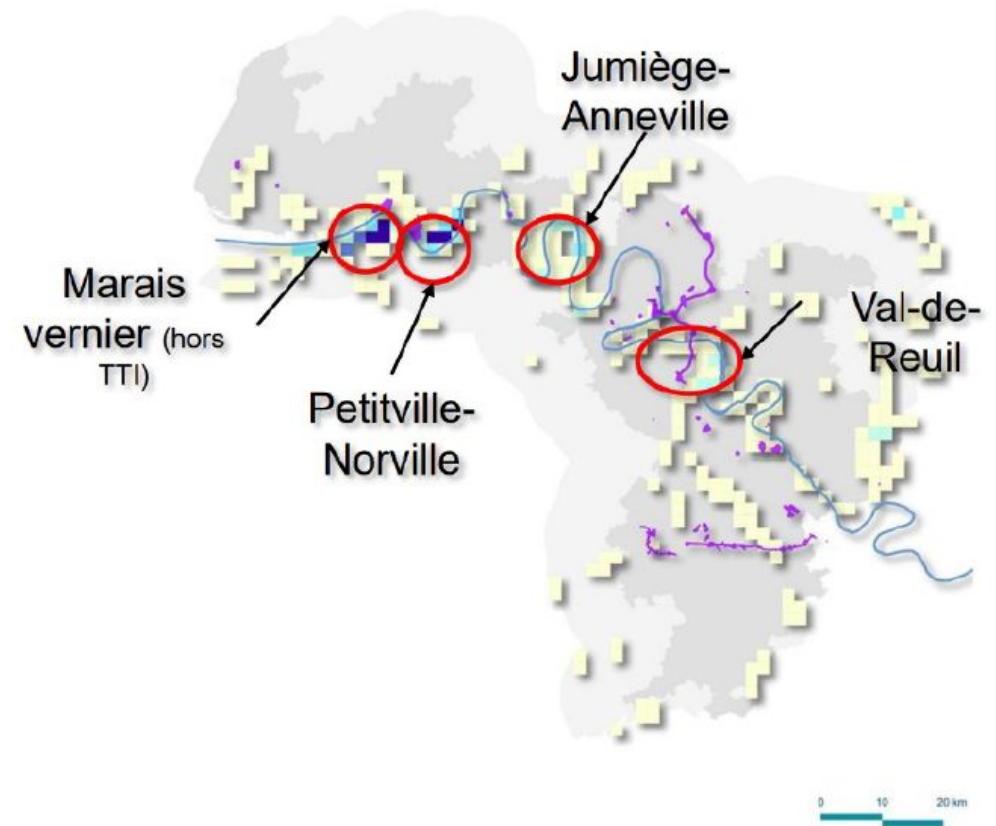
Zones favorables à l'accueil de compensations

Critères de sélection :

- Présence de compensations
- Occupation du sol
- Activité agricole
- Dureté foncière
- Statut de protection...

➔ Évaluation théorique du potentiel,
qui ne préjuge pas de la faisabilité réelle

**L'étude conclue que ces zones sont
insuffisantes pour répondre aux
besoins de compensations « Zones
humides » et « espèces protégées ».**



Outils d'anticipation et mutualisation des compensations

L'étude a réalisé un benchmark d'outils mis en œuvre dans des situations comparables, pour anticiper et mutualiser les compensations.



Communauté ERC

- Exemple : communauté ERC d'Occitanie
- une plateforme d'échanges de dialogue, de bonnes pratiques et de retours d'expérience



Opérateur de compensation

- Exemple : GIP Seine Yvelines Environnement
- Une structure qui met en contact l'offre et la demande de compensation



Banque de compensation

- Exemple : SNCRR de l'abbaye de Valmagne
- Une foncière de sites restaurés par anticipation



Plan territorial ERC

- Exemple : plan lyonnais pour l'Oedicnème criard
- Ensemble de mesures d'évitement, de réduction et de compensation liées à une espèce protégée, sur un territoire

Besoins des collectivités

Un questionnaire a été envoyé aux intercommunalités suite à l'étude.

- Communauté Eviter-Réduire-Compenser (ERC)
- Banque de compensation
- Plan territorial ERC

Besoin le plus fortement exprimé

- Pour échanger des informations
- Pour aider aux choix techniques
- Pour partager des retours d'expérience
- Pour avancer vers d'autres outils plus complexes



DES QUESTIONS? ECHANGEONS!





**Madame
Sandrine
PIVARD**

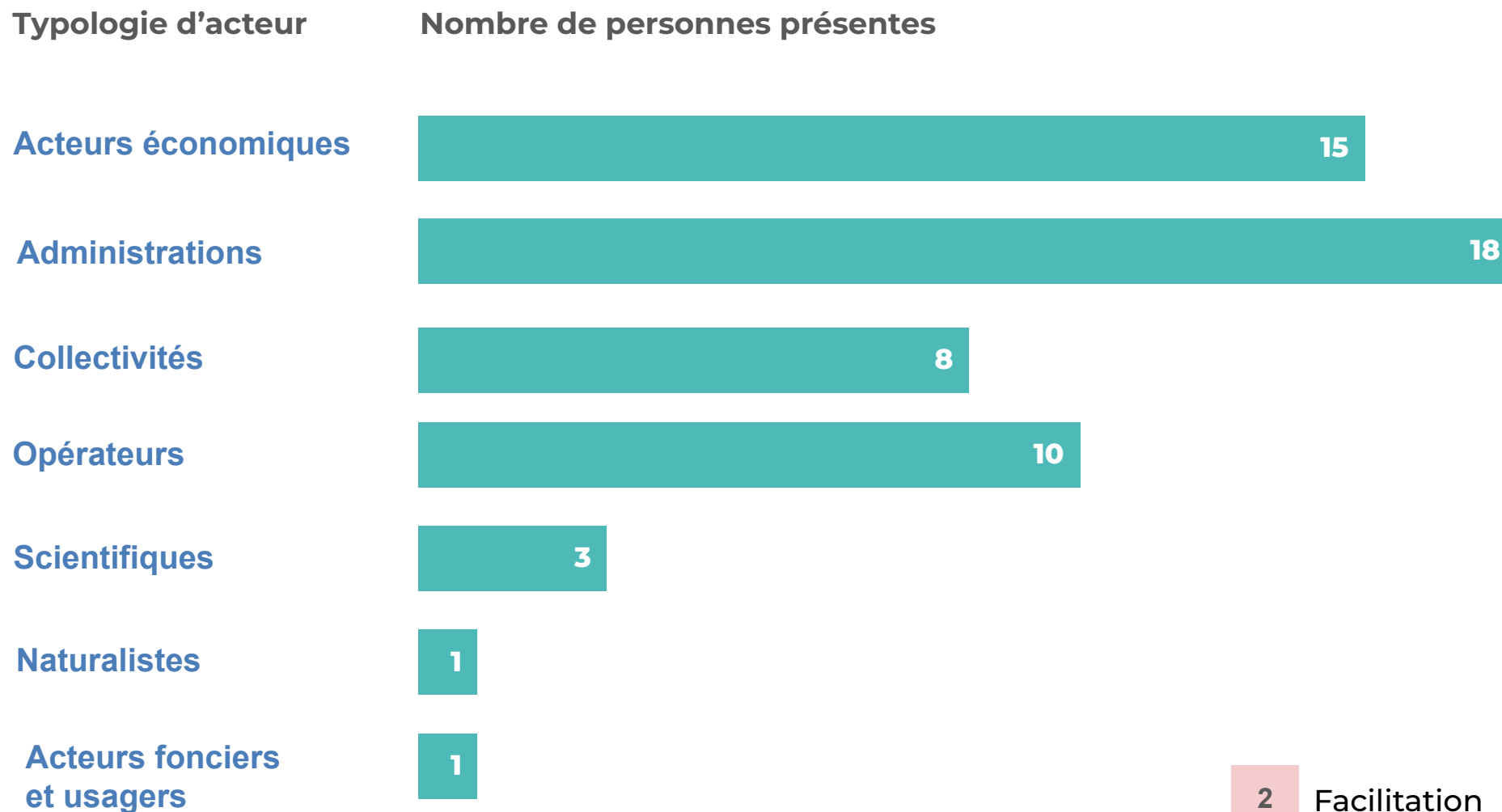
DREAL Normandie
Directrice adjointe



Retour sur la participation à l'Atelier n°1



Un total de 56 participant·e·s





Comment faire pour développer l'industrie en Vallée Normande de la Seine tout en renforçant la biodiversité du territoire ?

1. Le défi est de taille et nous sommes peu outillés

Dans une logique à 360°, les principaux sujets de l'Atelier n°1 ont été synthétisés en huit problématiques clés. Elles serviront de boussole pour construire nos solutions.

2. Le lien et le rôle de collectivités

Les enjeux liés au temps long, au leadership et aux frontières administratives étaient très présents, soulignant le besoin crucial de renforcer les liens avec les collectivités pour relever ce défi.



PROBLÉMATIQUES CONCERNANT LA SÉQUENCE ERC

1. **Comment faire pour** disposer d'un réseau d'opérateurs de la compensation qui couvre l'ensemble du territoire et les différents milieux à restaurer ?
2. **Comment faire pour** proposer une offre de compensation écologique sans délai pour l'ensemble du territoire et que cette offre puisse créer des opportunités de financement pour les projets de biodiversité ?
3. **Comment faire pour** que la mutualisation des compensations écologiques soit une pratique qui permette davantage de gains de biodiversité ?



PROBLÉMATIQUES CONCERNANT LA DYNAMIQUE COMMUNAUTAIRE

4. **Comment faire pour** créer, viabiliser et vitaliser une *Communauté* d'acteurs autour de la séquence ERC en s'appuyant sur la dynamique impulsée par l'Atelier des Solutions ?
5. **Comment faire pour** que les décisionnaires du territoire soutiennent, reconnaissent et intègrent dans leur politique les travaux d'une *Communauté* d'acteurs autour de la séquence ERC à l'échelle de la VNS ?



PROBLÉMATIQUES D'OUVERTURE

6. **Comment faire pour** que les mesures compensatoires écologiques en VNS attirent les agriculteurs et soutiennent leurs activités économiques ?
7. **Comment faire pour** réserver et optimiser certains fonciers de bord de Seine normande, soit à fort enjeu “écologique”, soit à fort potentiel “industriel” ?
8. **Comment faire pour** accueillir une industrie qui soit pertinente pour les rives de la Seine normande ?



**Monsieur
Marceau
GUÉRIN**

Cabinet OMG

DÉROULÉ DE L'ATELIER n°2

Le 10.10.2025 à Caudebec-en-Caux

Déroulé de l'Atelier n°2 - le 10 octobre 2025



Accueil jusqu'à 9:00

30' Introduction

90' Génération d'idées pour chaque problématique

Pause 11:30

30' Sélection des meilleures idées par table

30' Découverte des autres idées

Déjeuner de 12:45 à 14:45

20' Retours d'expériences : GIP SYE & CRERCO

50' Enrichissement des idées pour créer des solutions

Pause 15:45

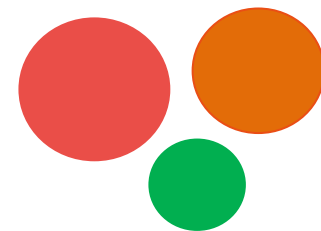
60' Présentation d'une solution phare par table et debriefing

Fin 17:00



**DES QUESTIONS?
ECHANGEONS!**





RENDEZ-VOUS LE
10 OCTOBRE
pour l'ATELIER 2
une journée entière pour
solutionner nos problématiques