

Plan d'action « contamination chimique de l'estuaire de la Seine »

Conseil de l'Estuaire

23 janvier 2015



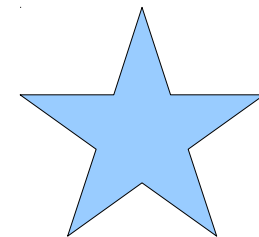
Plan PCB : Déclinaison régionale du plan national 2008-2012

- Réalisation d'études bibliographiques faisant le point sur la contamination de l'estuaire de la Seine
- Intensification de la lutte contre les rejets, notamment au travers du contrôle des transformateurs susceptibles de contenir des PCB
- Intensification des analyses de PCB dans les chairs de poissons des rivières de la région, notamment en explorant en plus des cours d'eau non suivis par le plan national

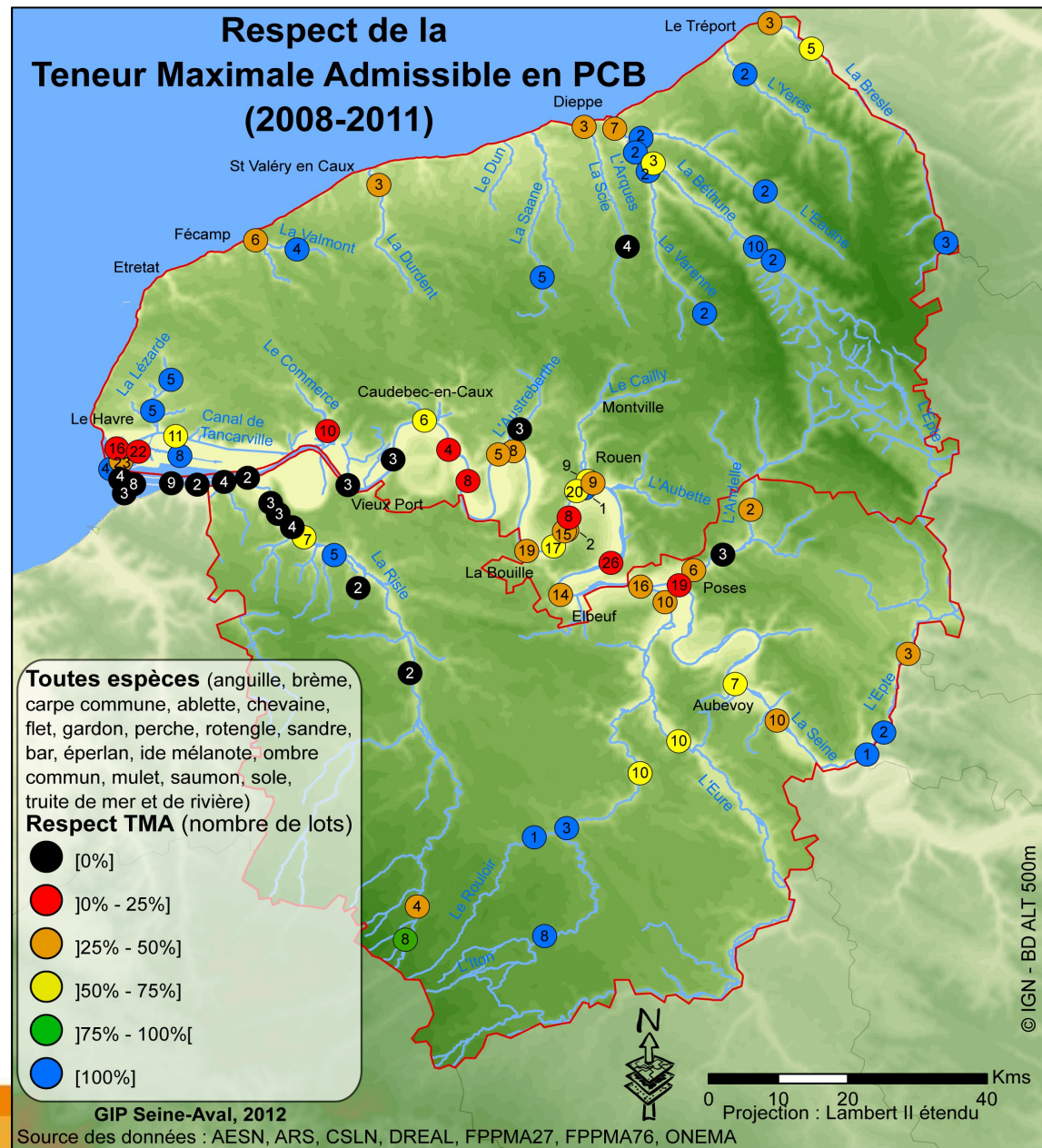
Plan PCB : Actions réalisées par l'État

- Campagnes de prélèvement réalisées à partir de 2008 par l'État
- A l'issue des analyses, plusieurs arrêtés d'interdiction de pêche pris en 2008, 2010 et 2013 du fait de la contamination par les PCB
 - Espèces fortement bio-accumulatrices (anguille, brème) globalement non conformes et interdites à la consommation,
 - Espèces accumulant faiblement les PCB (chevaine, gardon, perche, sandre, rotengle) en majorité conforme, à l'exception de l'estuaire de la Seine entre Poses et la Bouille (consommation interdite)
- Fin 2014, plus qu'un détenteur d'appareil contenant plus de 500 ppm de PCB en Haute Normandie recensé dans la base SINOE
 - L'élimination des appareils pollués est surveillée, 4 inspections ont été menées en 2014
- Un nouveau plan national d'élimination des appareils pollués à plus de 50 ppm entrera en vigueur en 2017

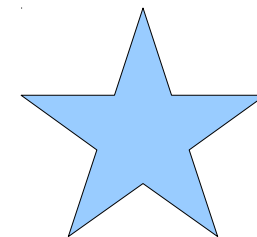
Plan PCB : Actions menées par le GIP Seine Aval



- Synthèse bibliographique et recommandations (2010)
- Rapports d'exploitation des données des suivis des PCB dans les eaux, les sédiments et les organismes aquatiques dans les cours d'eau de Haute-Normandie (2011 & 2012)
- <http://pcb.seine-aval.fr>



Plan PCB : Poursuite du plan local 2013 -2015



- Poursuite du plan régional avec pour actions principales :
 - Le développement de la connaissance sur la contamination des milieux (milieux non investigués et/ou d'espèces exposées mais encore non étudiées)
 - La lutte contre les pollutions industrielles, actuelles ou historiques
 - L'adaptation des mesures de gestion des produits de consommation

- Les mesures prévues :
 - Intervention de la Cellule de Suivi du Littoral Normand avec le soutien de l'Agence Régionale de Santé et de l'Agence de l'Eau Seine Normandie,
 - Exploitation des résultats par le GIP Seine-Aval.



■ Plus d'information sur la page :

<http://www.haute-normandie.developpement-durable.gouv.fr/etat-de-la-contamination-en-pcb-de-l-estuaire-de-a1430.html>

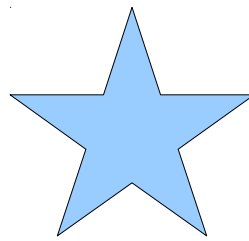
Actions menées sur les émissions agricoles

- Plan Ecophyto 2018 : objectif de réduction de l'utilisation des produits phytosanitaires
 - Groupe de travail Normand avec un pilotage des DRAAF de Haute et Basse Normandie
 - 2011 : Boite à outils des bonnes pratiques agricoles à destination des chambres d'agricultures et agriculteurs adoptée
 - 2013 : 333 collectivités de Haute et Basse Normandie signataires de charte d'entretien des espaces publics, pour diminuer l'usage des pesticides
 - Axe de travail des animateurs : la communication auprès des agriculteurs
- Lancement du deuxième programme d'étude PESTICEROS 2014-2018 sur le bassin de Bourville
 - Équipements mis en place avec pesticeros 1, qui ont permis d'identifier les parcelles où les pratiques représentent le plus de risque vis-à-vis des transferts de substances actives
 - Analyse approfondie et modélisation en cours des relations entre les différents paramètres influant le transfert de substances actives
 - Résultats finaux valorisés à l'échelle régionale avec la profession agricole localement

Plan régional « Santé Environnement » : actions de l'État

- Le PRSE 2 2010-2013 a maintenant pris fin
- Depuis 2014, des mesures pérennes des substances identifiées suite au PRSE 2 ont été mises en place, afin de déterminer l'origine des flux de substances dangereuses qui peuvent compromettre le retour au bon état écologique de l'estuaire
- Poursuite au niveau local des actions du PRSE 2 sur la communication des citoyens
 - Plaquette Agence de l'eau réalisée sur la pêche à pied : « micro-polluants et produits à la mer »
- Lancement du Plan National Santé Environnement 3 , 2015-2019, a décliner au niveau régional
 - Priorités :
 - Réduction de l'usage des pesticides
 - Amélioration de la qualité de l'air
 - Réduction de l'exposition aux perturbateurs endocriniens

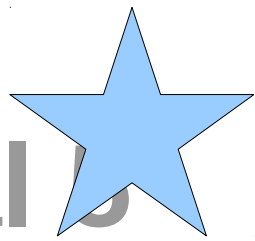
Plan régional « Santé Environnement » : actions du GIP Seine Aval



- Etude imprégnation du compartiment aquatique de Haute Normandie par les contaminants chimiques (2012) :
 - Exploitation des données de suivi des milieux aquatiques
 - Eau, sédiments, poissons (cours d'eau) et moules (littoral)
 - Cartographie régionale de l'imprégnation chimique des cours d'eau
 - Substances ciblées : métaux, HAP, PCB, PBDE, phtalates, organochlorés,...
 - Identification de secteurs multicontaminés



Projets Scientifiques Seine Aval

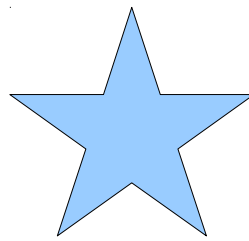


- Projets avec une composante « Qualité des eaux » (2013-2018)
 - **Projet RESET** (coord. J. Garnier) : Modélisation des apports en nutriments à la baie de Seine et blooms phytoplanctoniques
 - **Projet MOSAIC** (coord. A. Huguet) : Rôle de la matière organique dans la dynamique des nutriments et des contaminants organiques
 - **Projet CRAPPSE** (coord. P. Mazellier) : Contamination et réactivité de pesticides et de pharmaceutiques dans l'estuaire de Seine (bilan des contaminations, dégradation et impact toxique)
 - **Projet DYNAPAT** (coord. F. Petit) : Impact de la dynamique particulière sur le devenir des bactéries pathogènes dans la zone du bouchon vaseux de l'estuaire de la Seine
 - **Projet ZOOGLOBAL** (coord. S. Souissi) : Réponse du zooplancton aux pressions anthropiques (dont la contamination chimique)
 - **Projet ECOTONES** (coord. B. Xuereb) : Effets de la contamination sur les organismes (annélides, crustacés, poissons, oiseaux) à l'embouchure de la Seine



<http://programme-scientifique.seine-aval.fr>

Travaux de synthèse du GIP Seine Aval



- Fascicules (2014) :
 - Estuaire de la Seine : État de santé et évolution
 - Qualité des eaux de l'estuaire de la Seine

<http://fascicules.seine-aval.fr>

- Fiches thématiques (2014) :
 - Substances pharmaceutiques

<http://fiches.seine-aval.fr>



FIN

