



**PRÉFET
DE LA SEINE-
MARITIME**

*Liberté
Égalité
Fraternité*

COMITE CONSULTATIF DE LA RÉSERVE NATURELLE NATIONALE DE L'ESTUAIRE DE LA SEINE

13 janvier 2021

Sous-préfecture du Havre

Ordre du jour

1. Bilan d'activité de la Maison de l'estuaire

Maison de l'estuaire

2. Bilans financiers et budget 2021

Maison de l'estuaire

3. Prairies subhalophiles

Maison de l'estuaire

4. Problématique du reposoir sur dune

DREAL

5. Convention de gestion

DREAL

6. Questions diverses



Réserve Naturelle
ESTUAIRE DE LA SEINE

Comité consultatif

13 janvier 2021

Bilan d'activité 2020

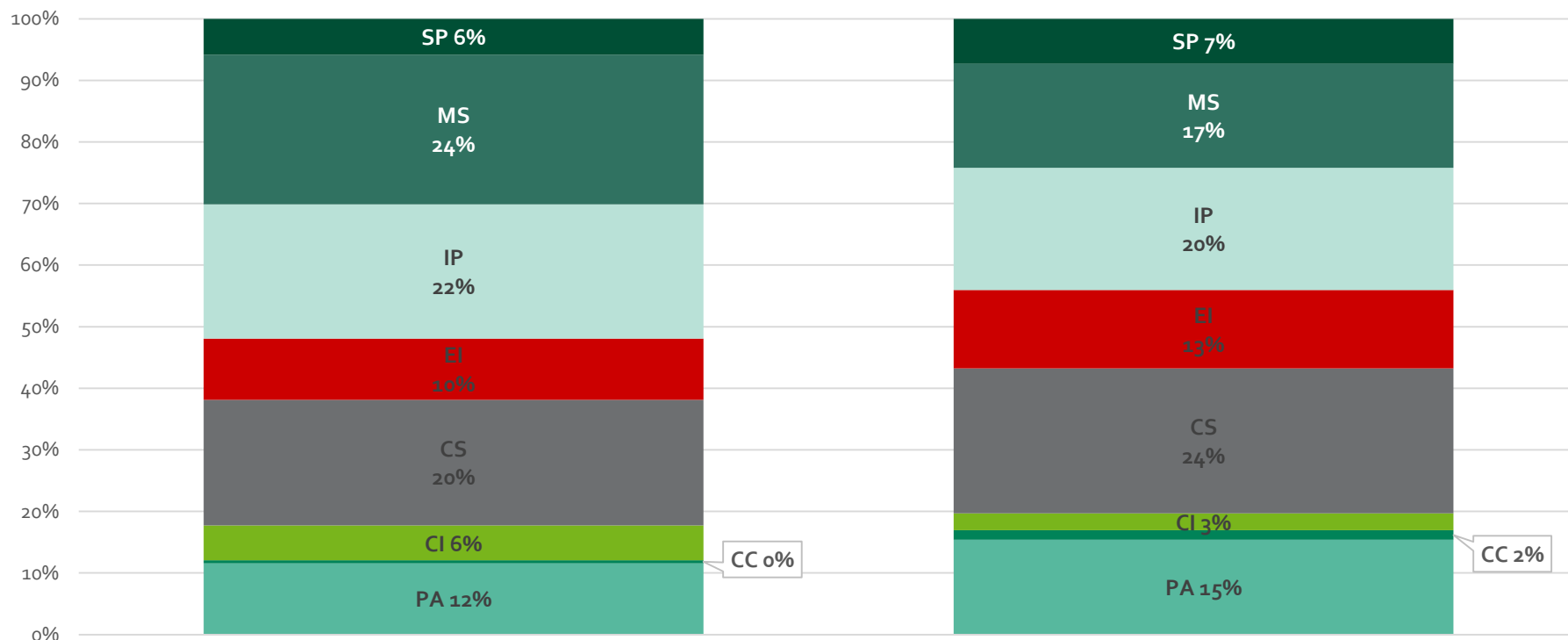


Réserve Naturelle
ESTUAIRE DE LA SEINE



MAISON
DE L'ESTUAIRE

Répartition du temps en 2020



Réalisé

- SP : Surveillance du territoire et police de l'environnement
- IP : Interventions sur le patrimoine naturel
- CS : Connaissance et suivi continu du patrimoine naturel
- CC : Création de supports de communication et de pédagogie

Prévu

- MS : Management et Soutien
- EI : Prestations de conseil, études et ingénierie
- CI : Création et maintenance d'infrastructures d'accueil
- PA : Prestations d'accueil et d'animation

Spécificité de l'année 2020, le confinement

Effet ressenti lors du premier (mars) mais pas ensuite

- une migration pré-nuptiale très intéressante, des records d'effectifs pour certaines espèces (sur 20 ans de données) : canard souchet plus de 3 500 (1/3 de plus que les précédents maximums) ; 2 000 sarcelles d'hiver ; chevalier aboyeur (267)
- Des chiffres très intéressants pour d'autres : deuxième meilleur chiffre pour la sarcelle d'été (101) et le combattant varié (198) ; le canard pilet avec 800 et 1 700 individus sur plusieurs semaines d'affilées (rare ces dernières années)
- Des comportements inhabituels : dispersion des oiseaux sur toute la réserve notamment les limicoles
- Déconfinement : une fréquentation tout de suite très forte sur certains sites (reposoir, réserve ACDPM, certaines mares de chasse...) ; baisse assez rapide des effectifs et changements des comportements et des secteurs occupés

Sûrement de multiples facteurs : bonne migration, niveaux d'eau en accord avec le plan de gestion

Limicoles

Une année correcte voir bonne pour l'avocette élégante sur le reposoir mais majorité d'échecs (prédation corneilles) ; pas de site de nidification identifié sur les mares de chasse en RNN, donc pas de convention en 2020 avec les chasseurs.

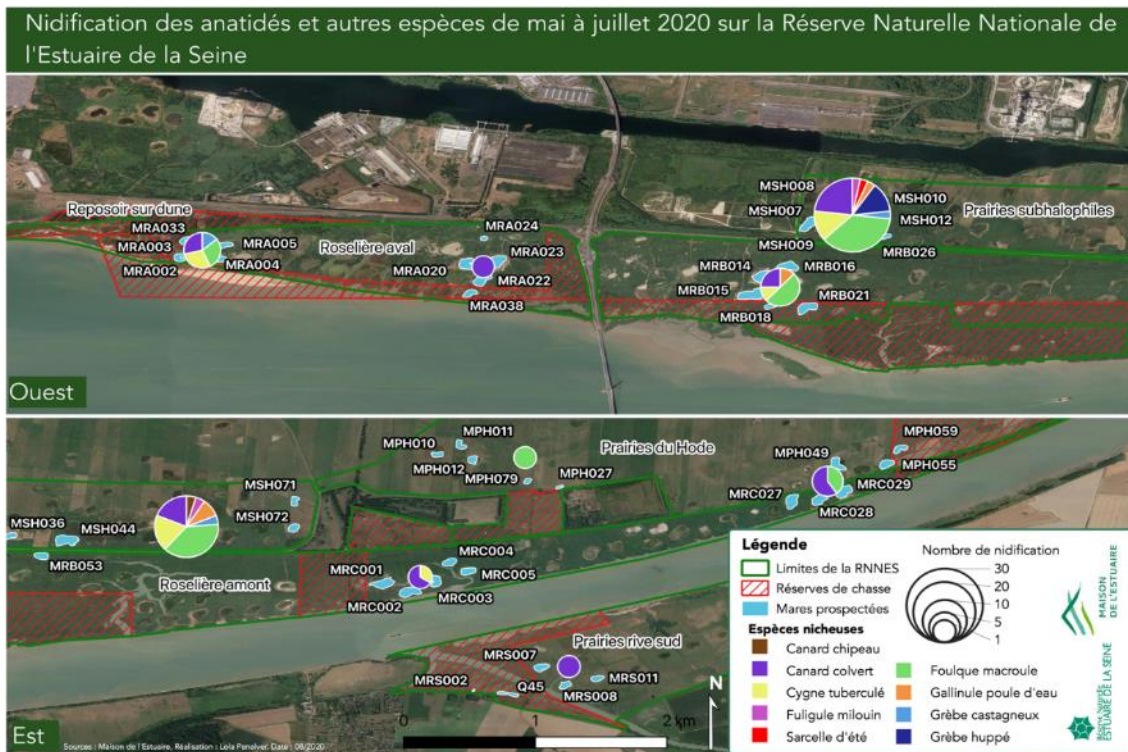
Anatidés nicheurs

47mares sur 5 secteurs (31 chassées et 16 non chassées dont 8 en réserve de chasse), prospectée une fois par semaine de mai à juillet

78 nidifications dont 38 pour les anatidés. 5 espèces d'anatidés :

Colvert (22), cygne (12), fuligule milouin (2), sarcelle d'été (1), chipeau (1)

Corrélation positive entre nidification et la présence de végétation haute, de phragmitaie et le niveau d'eau dans la mare



78 nidifications dont 38 pour les anatidés. 5 espèces d'anatidés :

- Colvert (22)
- Cygne (12)
- Fuligule milouin (2)
- Sarcelle d'été (1)
- Chipeau (1)

Corrélation positive entre nidification et la présence de végétation haute, de phragmitaie et le niveau d'eau dans la mare

Une très bonne année en 2020

9 exclos mis en place

Dont un male entendu à Cressenval et de manière très précoce : fin mai (rare ses dernières années)

Plusieurs aires de chants côte à côte

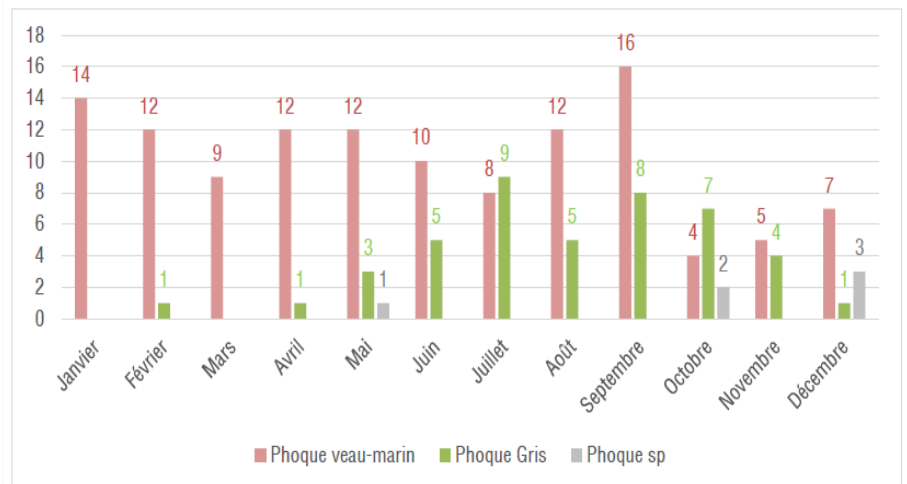
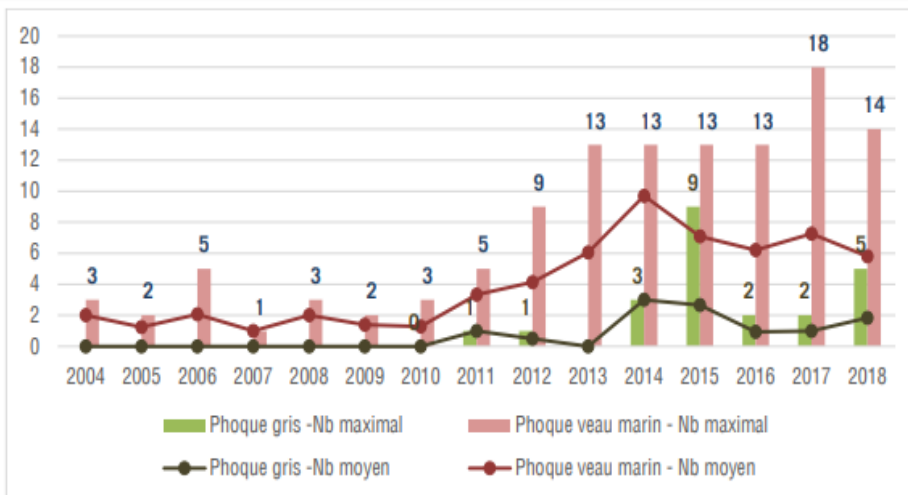


Suivi des mammifères marins

Suivi des phocidés renforcé depuis 2019

- Comptage mensuel en mer ou terrestre
- Prises de vues pour photo identification
- Meilleure connaissance de l'utilisation du territoire

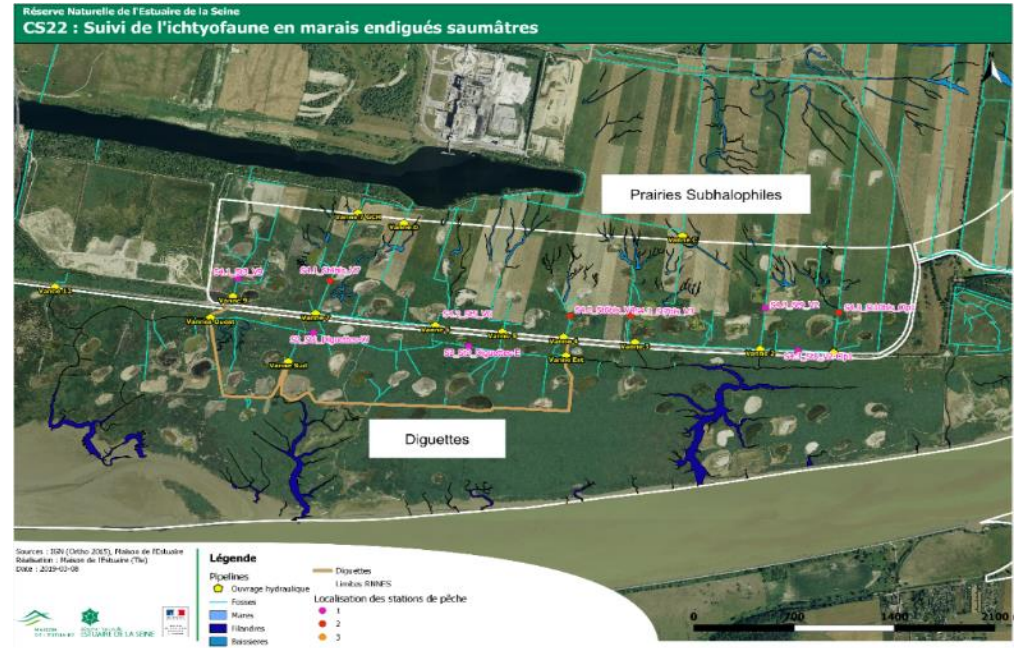
Enjeux fort en terme de quiétude



Suivi de l'ichtyofaune

- Inventaire des espèces
- Évolution saisonnière
- Alimenter la réflexion de El29

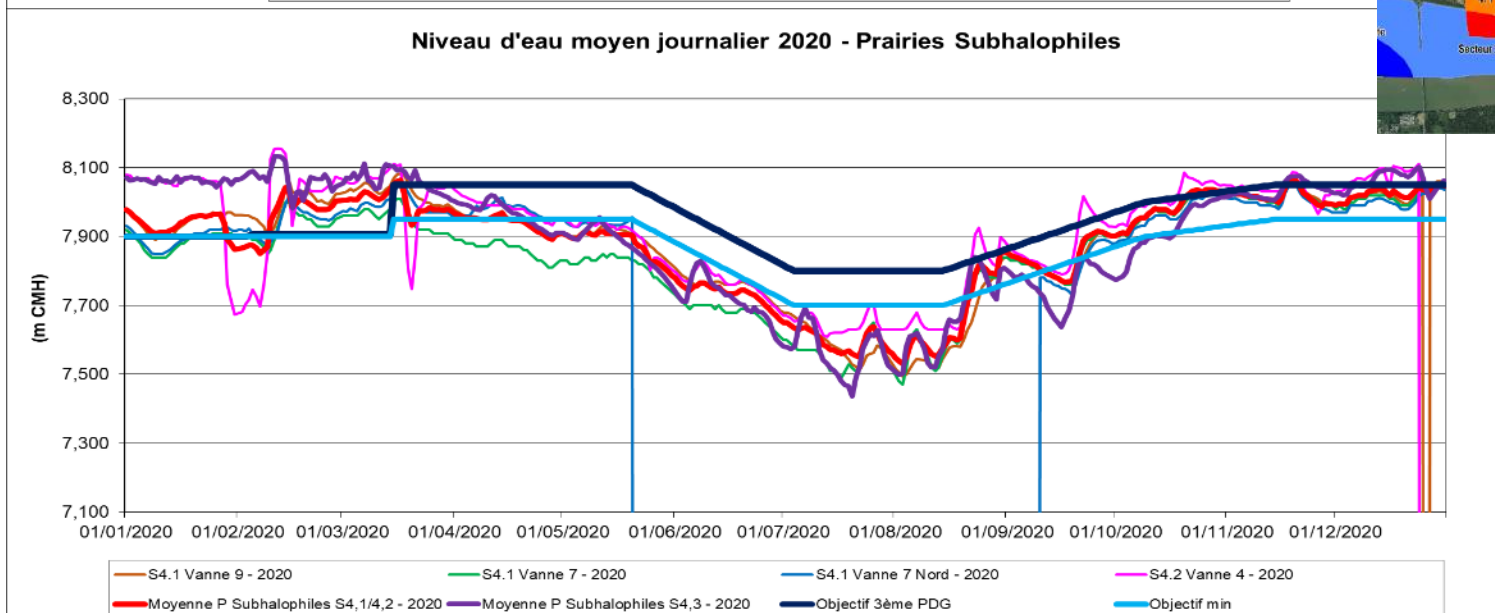
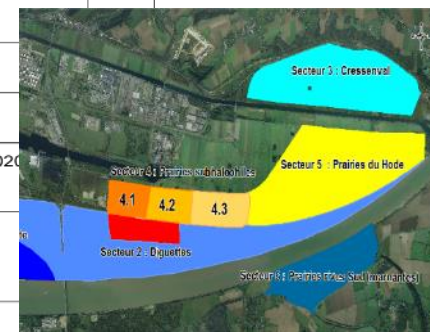
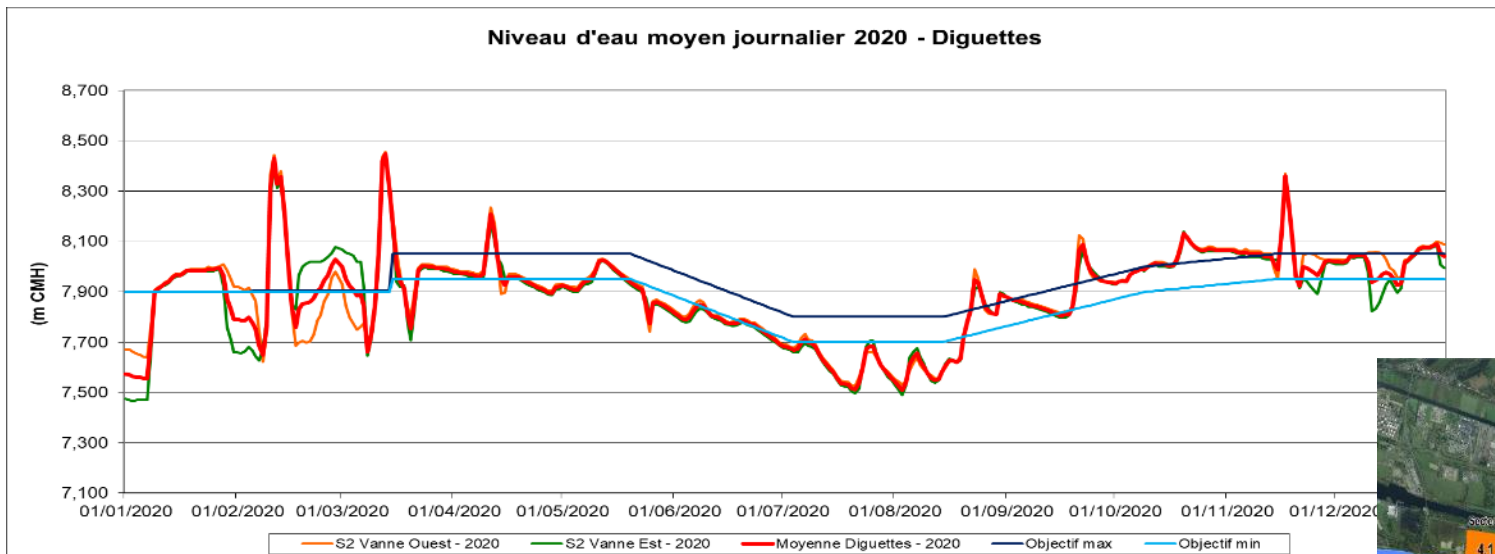
Déterminer la fonctionnalité du marais pour les poissons



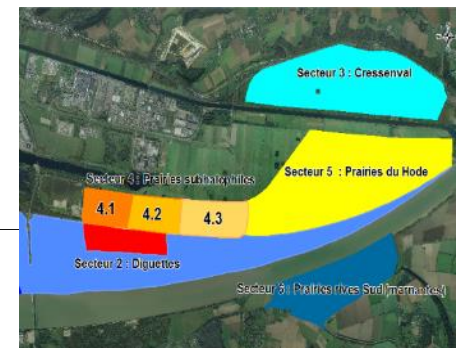
Gestion de l'eau

2020

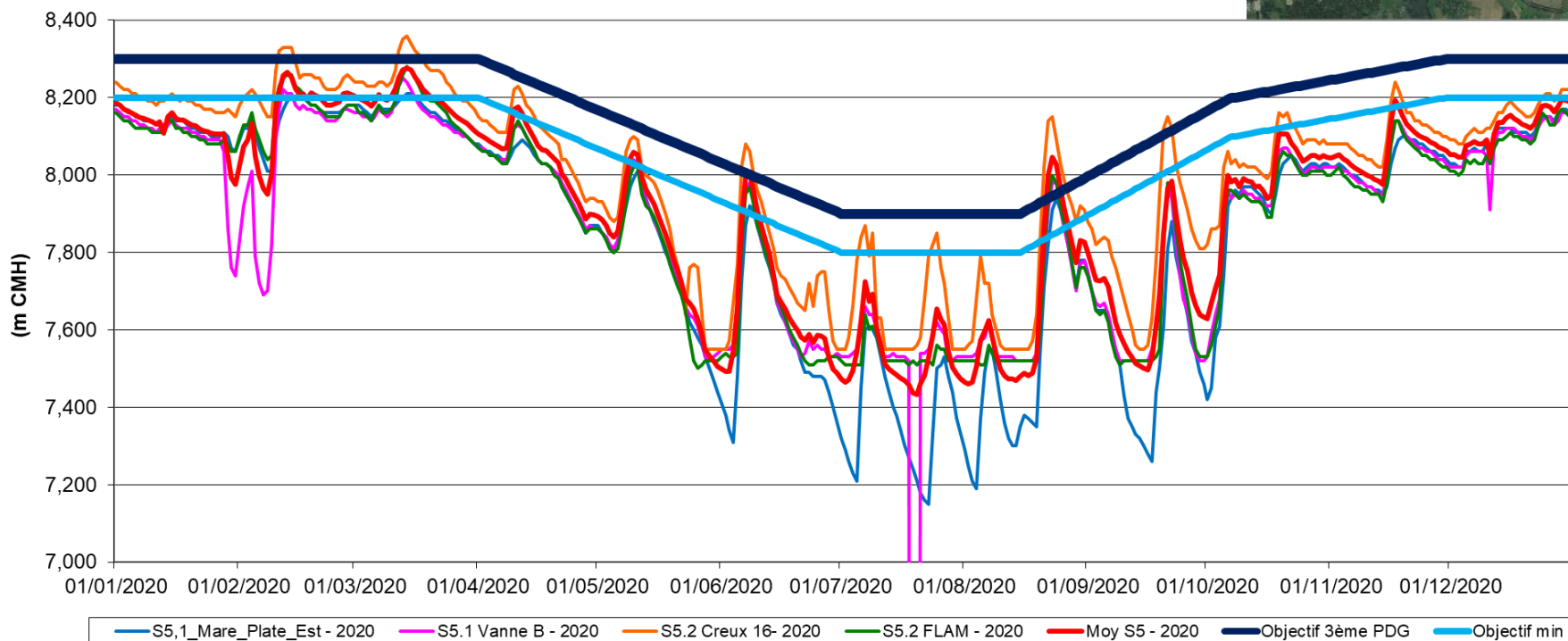
Suivi des niveaux d'eau



Suivi des niveaux d'eau



Niveau d'eau moyen journalier 2020- Prairies du Hode

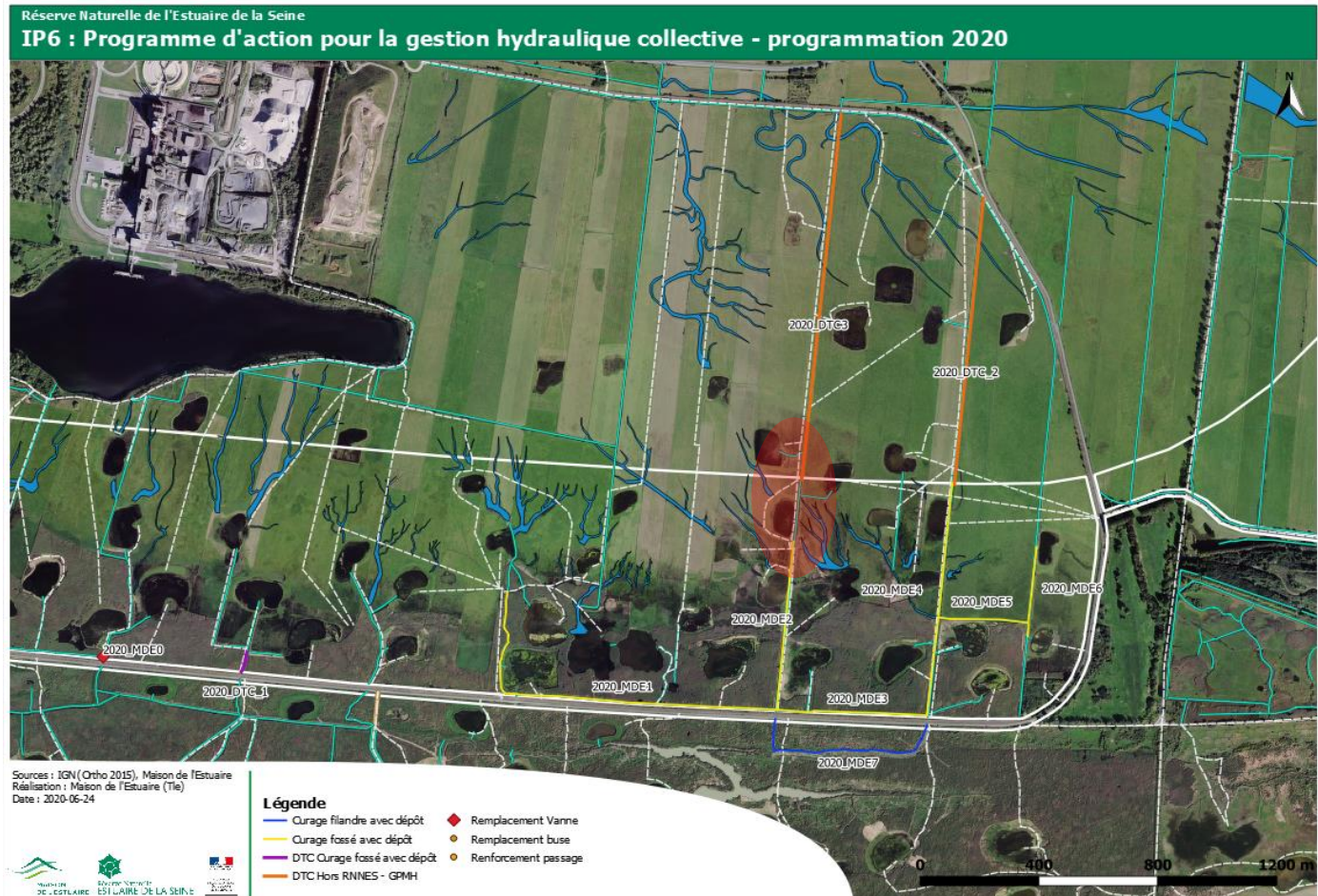


- Cahier des charges hydraulique
 - Gestion des vannages par le gestionnaire en fonction des objectifs du plan de gestion
- Convention avec ACDPM
 - Pour la période de remise en eau, depuis 2017, sur les diguettes,
 - A reconduire tant que la gestion ne sera pas autonome
 - Bonne collaboration: amélioration des relations et réduction du nombre d'infractions



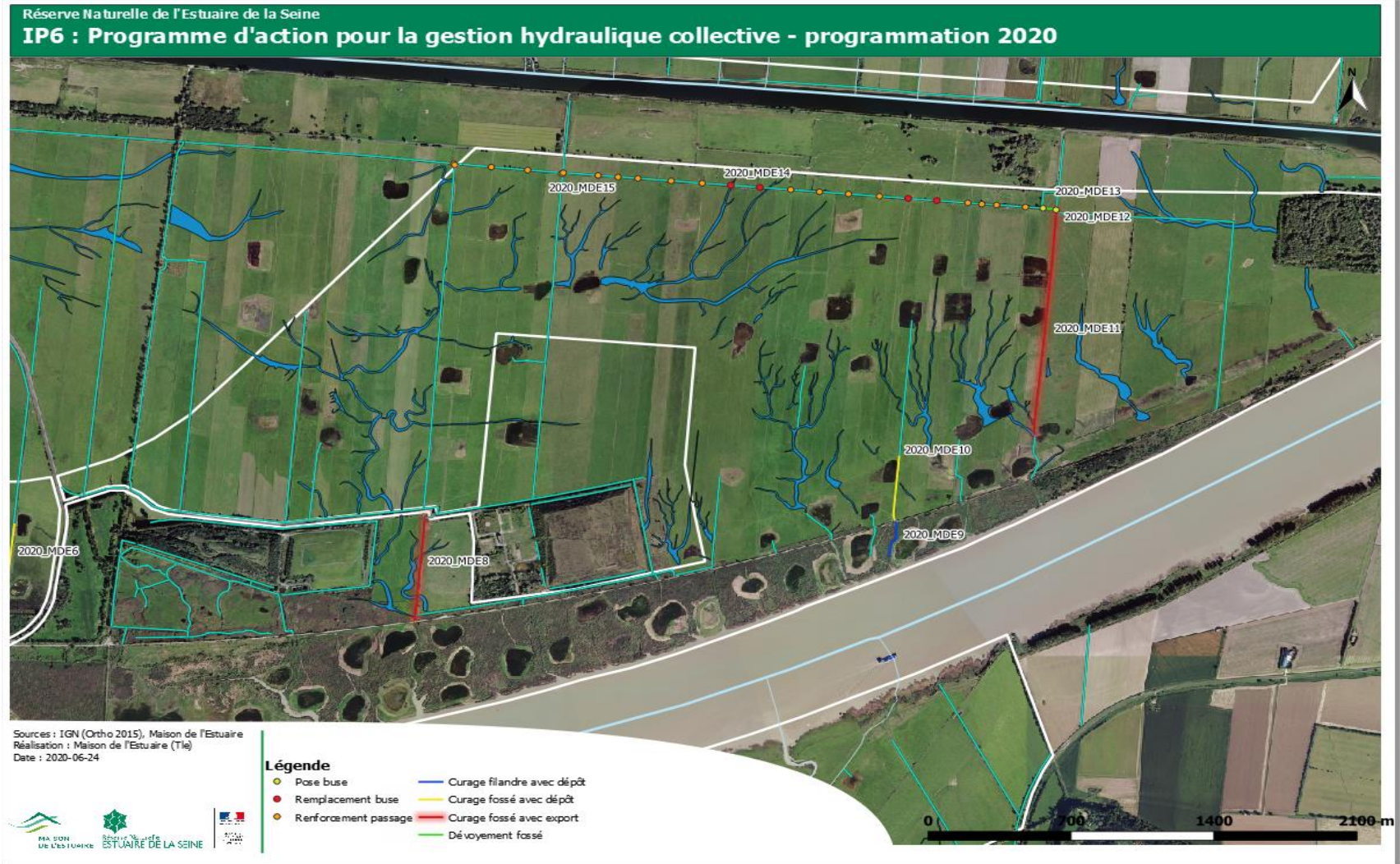
Restauration et entretien du réseau

- 6,5 km de fossés curés
- Moins que prévu (COVID, plante protégée)



Restauration et entretien du réseau

Creux 16 et vanne B reportés



PPER Cressenval

2020

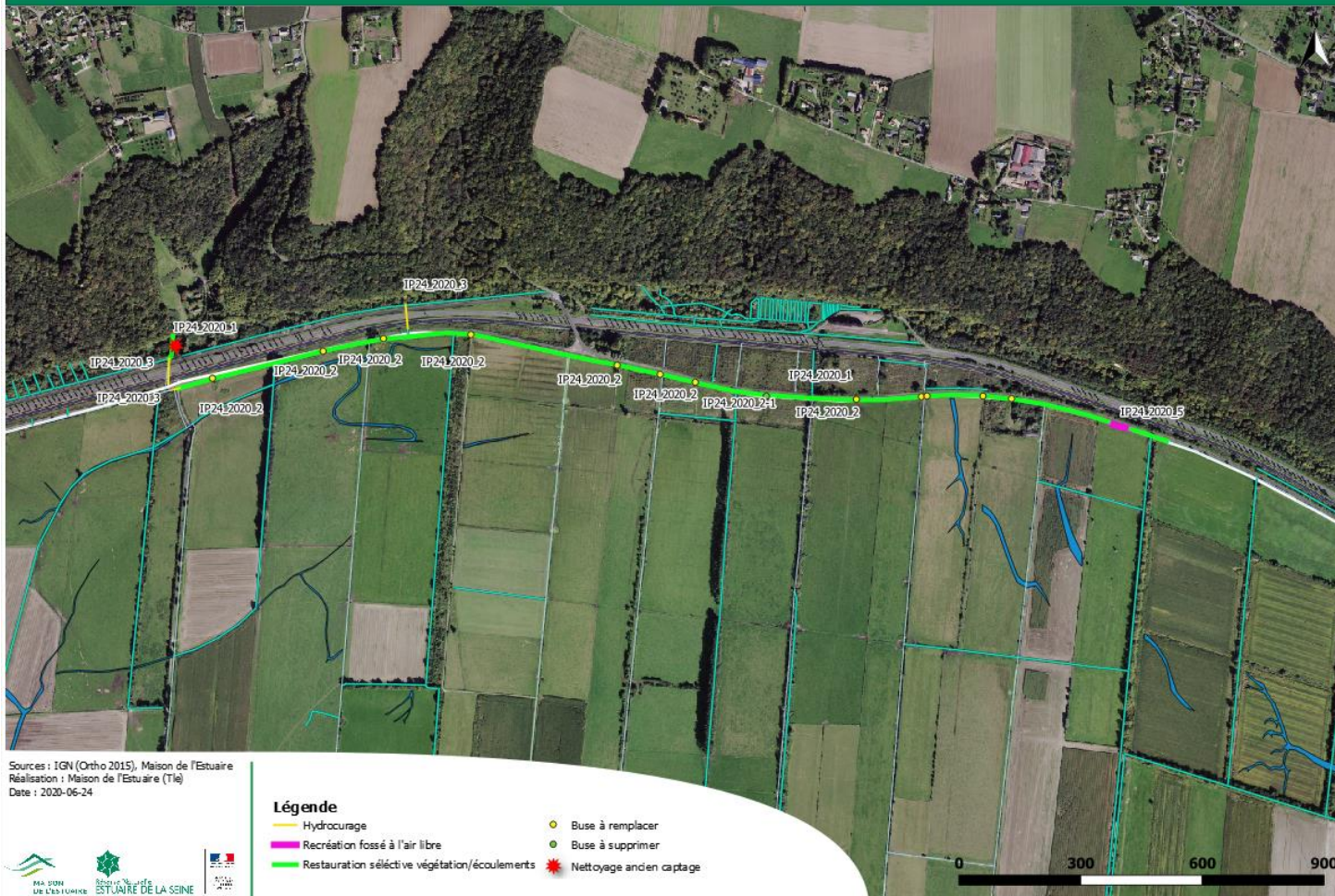
- Fin de l'étude à l'été 2020
- Mise en œuvre anticipée en 2020 grâce à un financement du MTE
- Constitution d'un comité de concertation à prévoir au printemps
- Programmation des actions en fonction des résultats obtenus les années précédentes



PPER Cressenval

2020

Réserve Naturelle de l'Estuaire de la Seine IP24 : Travaux Marais de Cressenval - programmation 2020



El31 Suivi de la mesure de non entretien de 25% des mares de chasse et de leur pourtour 2020

- Celle-ci devait démarrer au début de l'année 2020 mais la situation sanitaire en a perturbé le déroulé
- Des informations récoltées en 2020 dans le cadre du suivi des oiseaux nicheurs et des amphibiens
- Ce protocole nécessite entre **40 et 60 mares** et donc autant de chasseurs volontaires
- En septembre 2020, réunion (ACDPM, fédération de chasse, le bureau d'étude ADREE, la Maison de l'Estuaire et DREAL) pour préparer le lancement en 2021



En 2020 l'ADREE a démarré une étude portant sur plusieurs volets :

- Synthèse bibliographique et consolidation des données de l'étude réalisée par un stagiaire de la Maison de l'Estuaire
- Compléments botaniques / phytosociologiques
- Etude statistique des données collectées
- 66 exploitants ont été contactés et 40 ont répondu : Des informations sur 41.7% de la surface de prairies de la réserve
- 28 parcelles ont été prospectées par le bureau d'étude (sol, valeur fourragère, phytosociologie...)



EI32 Etude de l'effet de la diversification des dates de fauche 2020

Démarche volontaire pour diversifier les dates de fauche

- Les agriculteurs qui le souhaitent peuvent s'engager dans une démarche volontaire de diversification des dates de fauche en proposant de faucher une surface de leur parcelle avant le 8 juillet s'ils s'engagent à faucher une surface équivalente après le 8

Une étude en 2020 pour mesurer l'intérêt de la diversification, sur 3 volets : flore, avifaune, orthoptères

- 30 parcelles échantillons de 1 hectare :
 - 10 fauchées entre le 10 juin et le 07 juillet 2020
 - 10 fauchées entre le 08 et le 20 juillet 2020
 - 10 fauchées après le 20 juillet 2020
- Relevé des oiseaux chanteurs et des orthoptères par transects et de la flore par échantillonnage sur chaque parcelle
- La période de suivi s'est déroulée d'avril à fin août 2020.



- Banc Herbeux

- Réparation des bordés et réagencement des ilots du plan d'eau du Parc 2
 - Aménagement d'un parc de contention pour le suivi des chevaux

- Bande des 500 m

- Restauration des ilots

- Tancarville

- Broyage des ronciers dans la zone boisée et 4 nouveaux observatoires



Accueil du public

2020

- Sentier du marais d'Amfard



Accueil du public

2020

Développement des sorties en bateau en partenariat avec:

- Le Pôle Métropolitain le 26 juillet et le 24 août
- HAROPA pour les journées du patrimoine 20 septembre matin et après-midi
- Pays d'art et d'histoire (LHSM) le 16 octobre en soirée

Entre 70 et 100 passagers par sortie



Bilan financier 2019





Cabinet Mazars

ASSOCIATION MAISON DE L'ESTUAIRE

Présentation de vos principaux indicateurs financiers








ACTIVITÉ GLOBALE

	2019	2018	Évolution	
Ressources associatives	1 614 496 €	1 496 731 €	+7,9%	
Ventes de marchandises	247 €	335 €	-26,3%	
Prestations vendues	12 681 €	15 561 €	-18,5%	
Produits de fonctionnement	1 627 424 €	1 512 627 €	+7,6%	

Les ressources associatives sont constituées des cotisations, des subventions et des reprises sur fonds dédiés.

RESSOURCES ASSOCIATIVES

	2019	2018	Évolution
Subventions obtenues	1 410 418 €	1 029 168 €	+37% 
Cotisations des adhérents	0 €	0 €	→ 
Dons, Legs	99 €	0 €	→ 
Reprises sur fonds dédiés	203 979 €	467 563 €	-56,4% 
Total des ressources	1 614 496 €	1 496 731 €	+7,9% 


L'accroissement des subventions provient principalement du GPMH. L'exercice 2019 bénéficie du versement de subventions relatives aux exercices 2016, 2017 et 2018 pour 221 K€.

Les subventions du GPMH augmentent de 444 K€ et celles de l'AESN diminuent de 72 K€.

SUBVENTIONS OBTENUES SUR L'EXERCICE

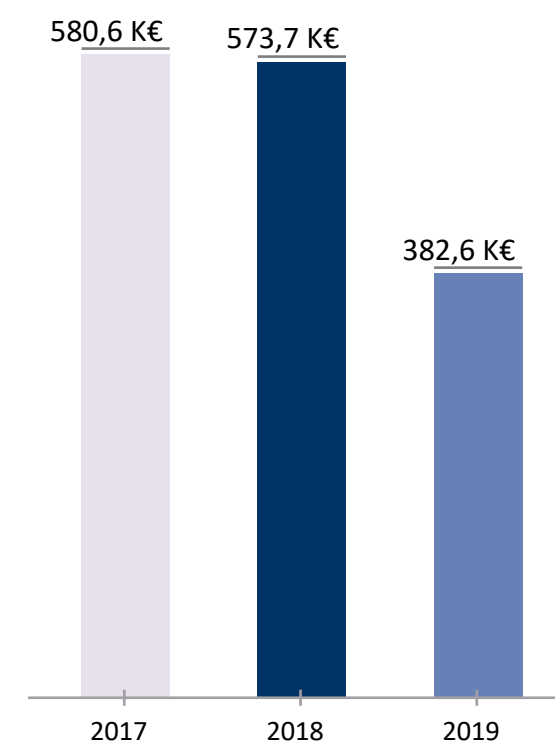
	2019	2018	Évolution
G.P.M.H.	529 103 €	84 574 €	
G.P.M.R.	40 000 €	40 000 €	0%
DREAL	465 946 €	465 946 €	0%
AGENCE DE L'EAU	364 852 €	436 920 €	-16,5%
CONSEIL DEPARTEMENTAL	1 690 €	1 728 €	-2,2%
EOHF SUIVI AVIFAUNE FAB	6 302 €	0 €	
ASSOC POLE METROPOLITAIN EST.	0 €	0 €	
GIP SEINE AVAL	2 525 €	0 €	
CONSEIL REGIONAL	0 €	0 €	
TOTAL SUBVENTIONS OBTENUES	1 410 418 €	1 029 168 €	+37%

SYNTHÈSE DES CHARGES

	2019	2018	Évolution
Charges de fonctionnement	382 635 €	573 706 €	-33,3%
Impôts et taxes	32 489 €	35 131 €	-7,5%
Charges de personnel	637 798 €	694 094 €	-8,1%
Dotations aux amortissements	25 504 €	32 192 €	-20,8%
Engt à réaliser / ress. affectées	267 740 €	165 346 €	+61,9%
Total	1 346 166 €	1 500 469 €	-10,3% 

CHARGES DE FONCTIONNEMENT

2019	382 635 €	23,51%
2018	573 706 €	37,93%



-33,3% **-191 071 €**

Produits de fonctionnement : **+7,6%**

Comptes	2019	2018	Var.
Subventions retraitées	1 189 418	1 029 168	160 250
Entretien des terrains	-47 974	-17 767	-30 207
Etudes et recherches	-142 806	-344 541	201 735
Reprises fonds dédiés	203 979	467 563	-263 584
Engagements fonds dédiés	-267 740	-165 346	-102 394
Impact			-34 200

CHARGES EXTERNES (DÉTAIL)

	2019	2018	Évolution	
Fournitures consommables	28 761 €	35 608 €	-6 847 €	-19,2%
Locations, Charges locatives	58 330 €	59 915 €	-1 585 €	-2,6%
Entretien, Réparations	69 574 €	29 551 €	+40 023 €	+135,4%
Primes d'assurance	15 870 €	15 977 €	-107 €	-0,7%
Etudes, recherches	142 806 €	344 541 €	-201 735 €	-58,6%
Personnel extérieur	17 542 €	17 666 €	-124 €	-0,7%
Intermédiaires et honoraires	25 287 €	34 680 €	-9 393 €	-27,1%
Publicité	2 229 €	4 530 €	-2 301 €	-50,8%
Transports	1 380 €	576 €	+804 €	+139,6%
Déplacements, Réception	6 349 €	11 947 €	-5 598 €	-46,9%
Frais postaux, Télécom.	12 049 €	16 204 €	-4 155 €	-25,6%
Frais bancaires	221 €	381 €	-160 €	-42%
Autres services extérieurs	2 238 €	2 130 €	+108 €	+5,1%
TOTAL	382 635 €	573 706 €	-191 071 €	-33,3%

SYNTHÈSE DES CHARGES DE PERSONNEL

	2019	2018	Évolution
Salaires bruts	475 405 €	495 686 €	-4,1%
Charges sociales	156 301 €	191 872 €	-18,5%
Taux de charges sociales	32,88%	38,71%	-5,8
Autres charges du personnel	6 092 €	6 536 €	-6,8%
Intérimaires	17 542 €	17 666 €	-0,7%

Les salaires et charges sociales diminuent de 48 K€, avec notamment l'effet de la diminution des taux de cotisations sociales.

Les autres charges de personnel comprennent les indemnités versées aux stagiaires et celles versées dans le cadre du service civique

SYNTHÈSE DE L'ACTIVITÉ

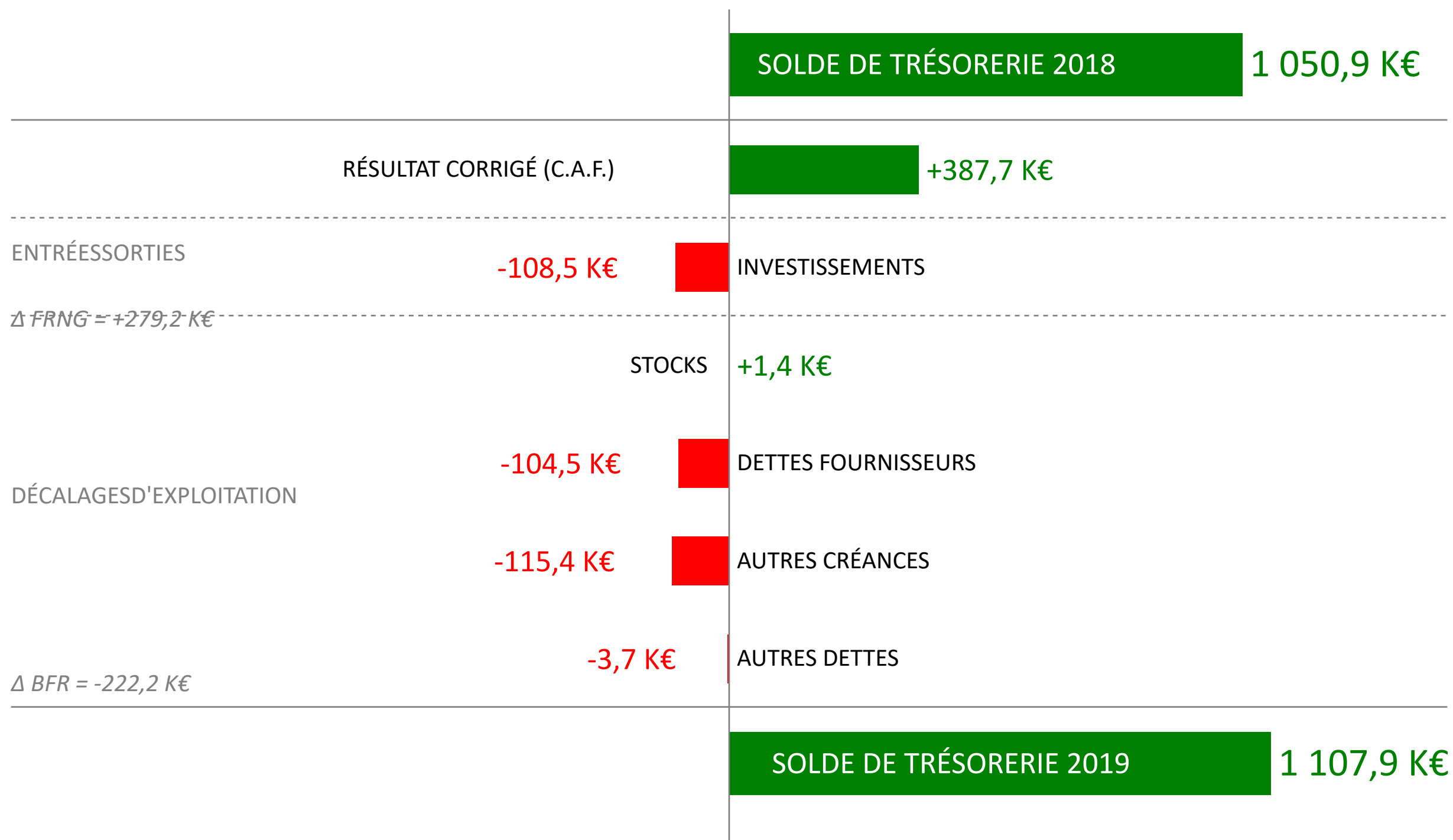
	2015	2016	2017	2018	2019
Produits de fonctionnement	1 691 403 €	2 025 889 €	1 930 971 €	1 512 627 €	1 627 424 €
Marge globale	386 €	754 €	-10 201 €	-8 291 €	-5 314 €
Charges de fonctionnement	413 129 €	499 613 €	580 581 €	573 706 €	382 635 €
Impôts et taxes	29 231 €	34 718 €	35 233 €	35 131 €	32 489 €
Charges de personnel	641 503 €	718 678 €	693 858 €	694 094 €	637 798 €
Dotations aux amortissements	55 863 €	41 798 €	39 657 €	32 192 €	25 504 €
Engt à réaliser / ress. affectées	273 727 €	626 377 €	520 199 €	165 346 €	267 740 €
Résultat courant non financier	178 470 €	101 480 €	89 684 €	33 234 €	264 253 €
Résultat financier	763 €	982 €	2 824 €	2 398 €	2 157 €
Résultat courant	179 233 €	102 462 €	92 508 €	35 633 €	266 409 €
Résultat exceptionnel	0 €	412 €	738 €	738 €	738 €
Résultat de l'exercice	179 233 €	102 874 €	93 246 €	36 371 €	267 148 €

VOTRE TRÉSORERIE

Votre résultat n'est pas égal à votre solde de trésorerie

Trésorerie dégagée au cours de l'exercice 2019 votre résultat doit être "corrigé"...

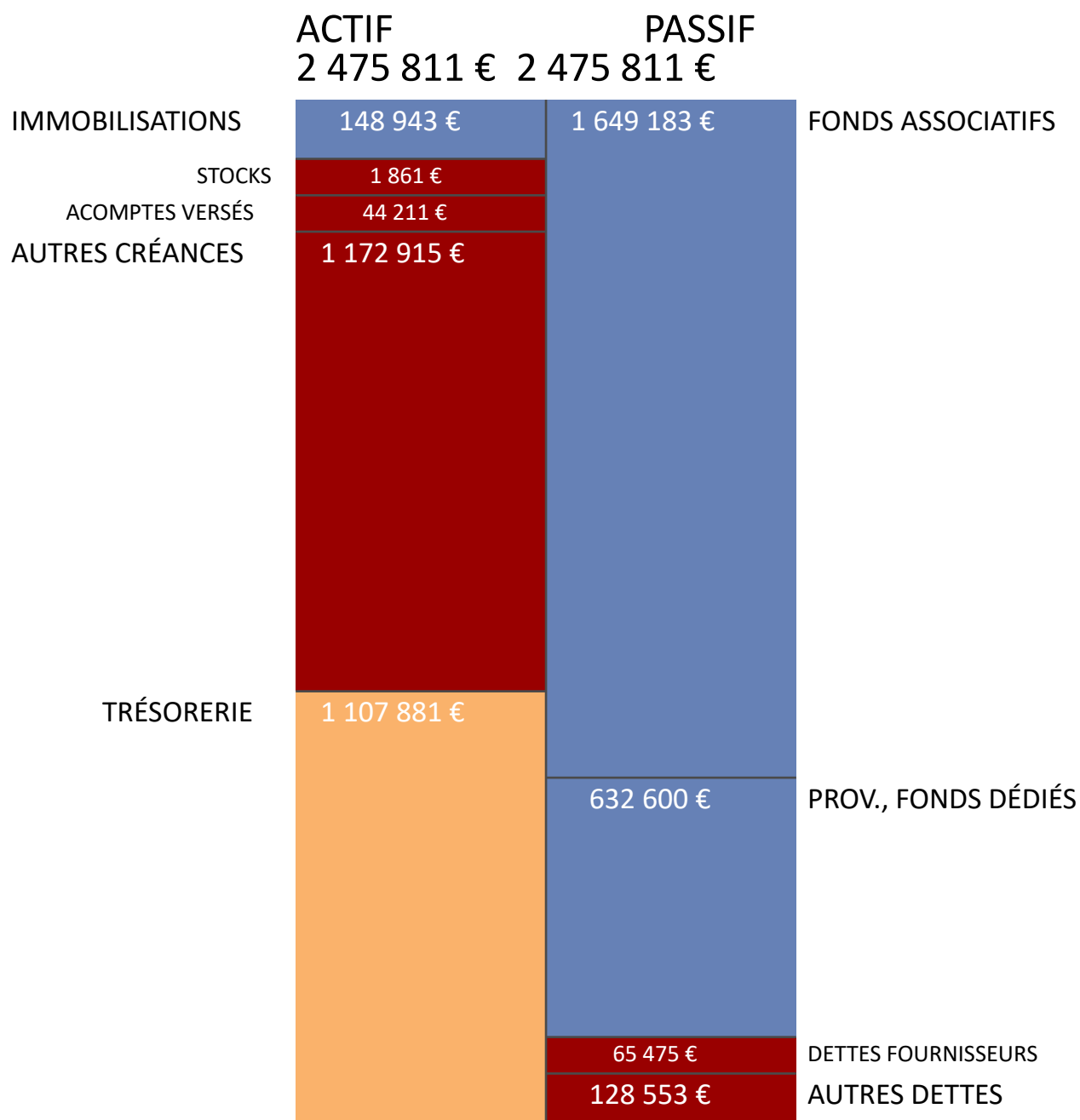
LES FLUX DE VOTRE TRÉSORERIE



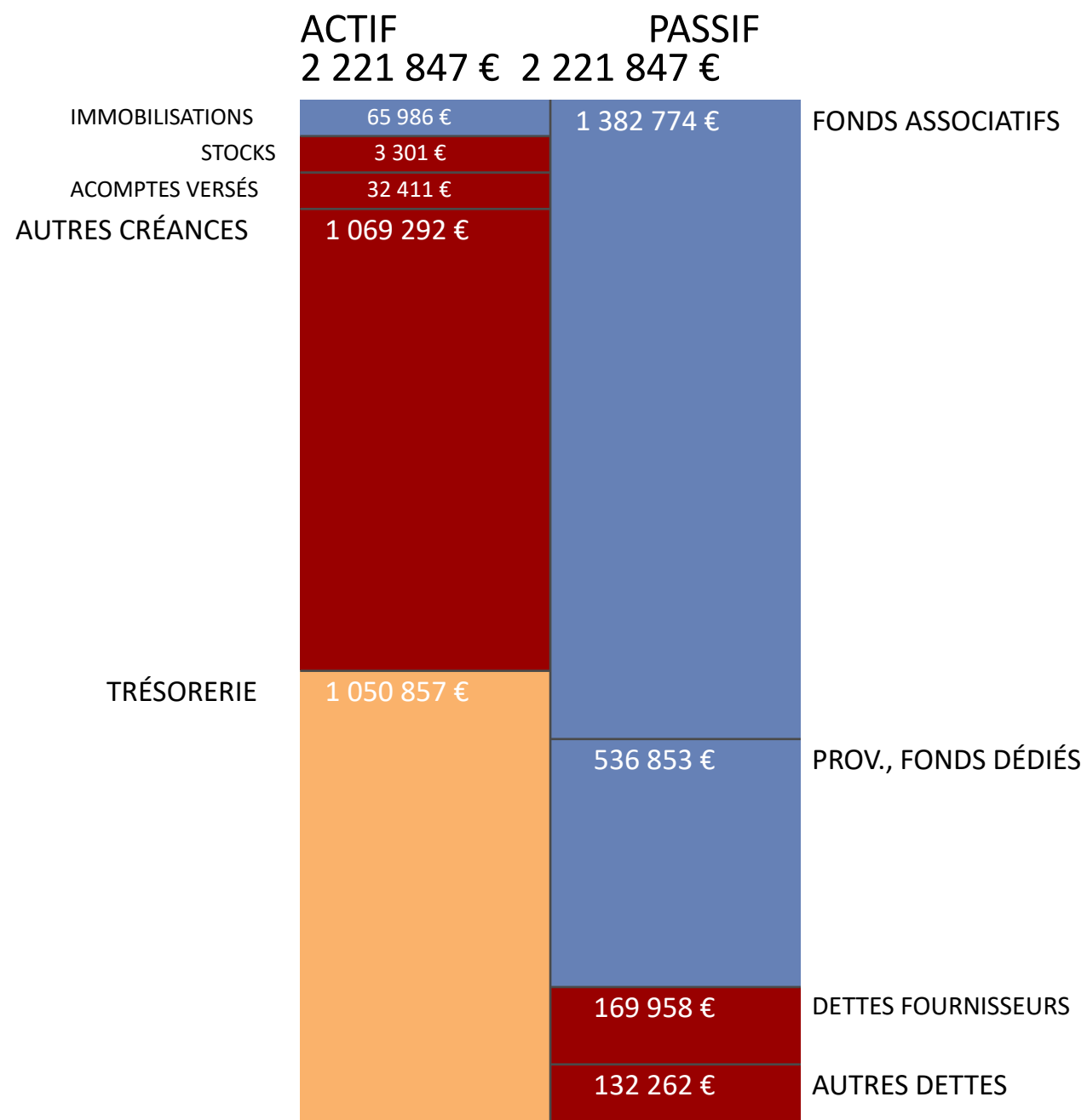
VOTRE BILAN

au 31/12/2019

BILAN AU 31/12/2019



BILAN AU 31/12/2018



■ FONDS DE ROULEMENT 2 132 840 €
 ■ BESOIN EN F.R. 1 024 959 €
 ■ TRÉSORERIE 1 107 881 €

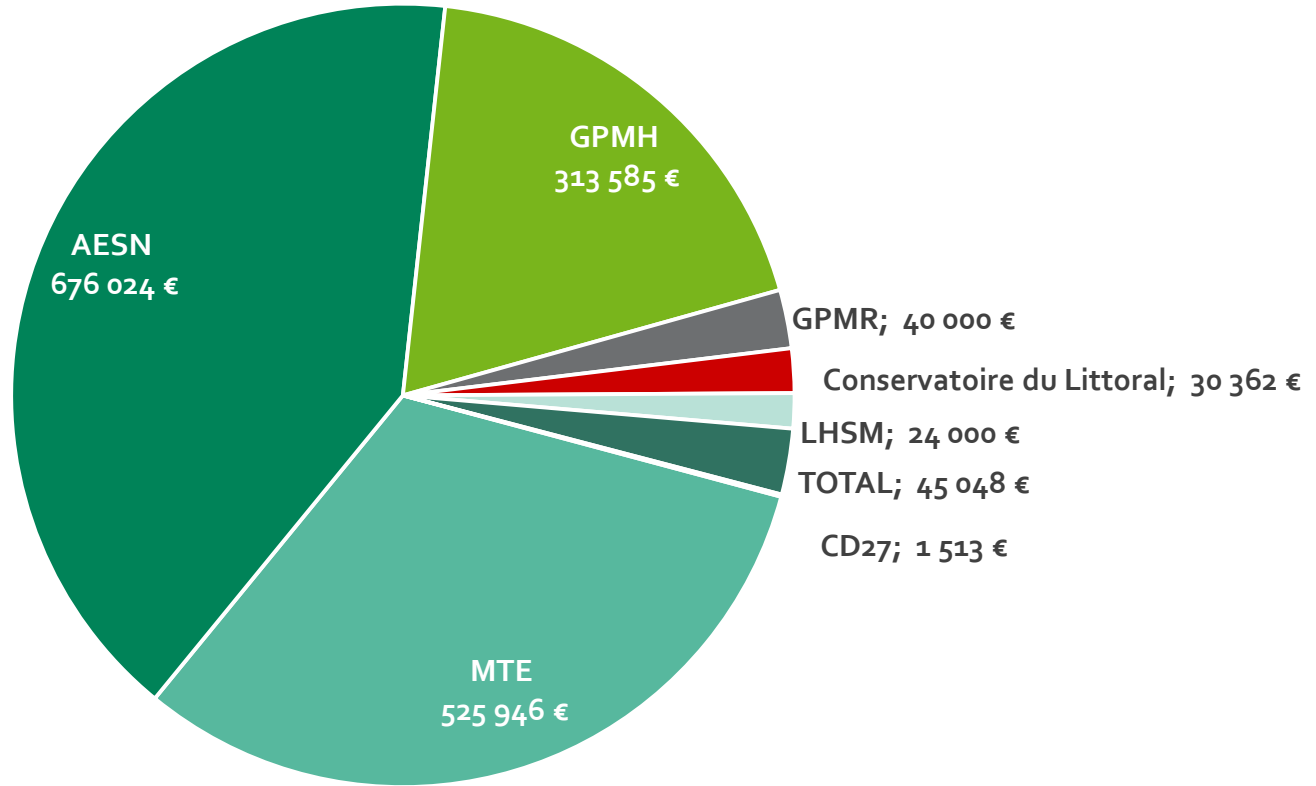
■ FONDS DE ROULEMENT 1 853 641 €
 ■ BESOIN EN F.R. 802 784 €
 ■ TRÉSORERIE 1 050 857 €

Budget 2020

Recettes

2020

Financier	Montant		Objet
MTE	465 946 €	525 946 €	Réserve naturelle et Observatoire de l'Avifaune
	60 000 €		PPER Cressenval
AESN	447 764 €	676 024 €	Etudes et suivis
	77 299 €		Restauration
	77 425 €		Entretien
	73 536 €		Education à l'environnement
GPMH	216 800 €	313 585 €	Gestion de la réserve (Port 2000)
	29 385 €		Gestion de l'espace préservé (Port 2000)
	17 400 €		Plate forme multimodale
	50 000 €		Redevances domaniales
GPMR		40 000 €	Redevances domaniales
Conservatoire du Littoral		30 362 €	Redevances agricoles
LHSM		24 000 €	Education à l'environnement
TOTAL		45 048 €	EI32
CD de l'Eure		1 513 €	Education à l'environnement
1 656 478 €			



Budget prévisionnel 2021

Budget prévisionnel

2021

- Recettes

Ministère de la Transition Ecologique	Réserve naturelle	420 946 €	572 790 €
	Augmentation RN 11%	46 304 €	
	1 ETP Accueil du public	30 000 €	
	Observatoire de l'Avifaune	45 000 €	
	Natura 2000	30 540 €	
Agence de l'Eau Seine Normandie	Suivis	192 529 €	549 536 €
	Etudes	46 728 €	
	Gestion	310 279 €	
Grand Port Maritime du Havre	Port 2000 Réserve naturelle	365 170 €	578 177 €
	Port 2000 Espace préservé	34 323 €	
	M21 PFMM	128 684 €	
	Redevances	50 000 €	
Grand Port Maritime de Rouen	Redevances		40 000 €
Conservatoire du Littoral	Redevances		33 000 €
Le Havre Seine Métropole	Animation		40 000 €
Produits des animations	Animation		12 500 €
Conseil départemental de l'Eure	Animation		2 500 €
Cotisations			500 €
TOTAL			1 829 003 €

Budget prévisionnel

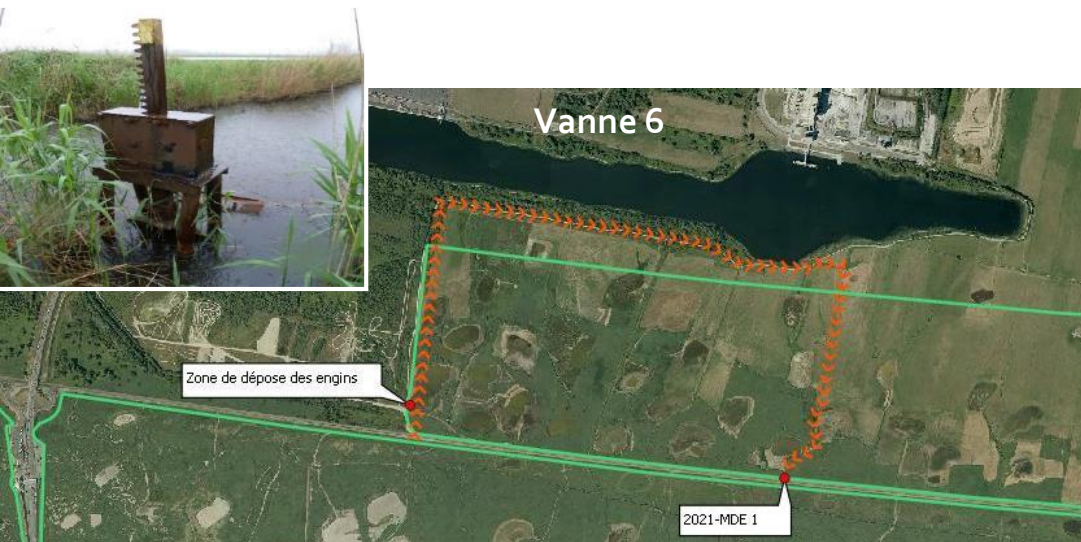
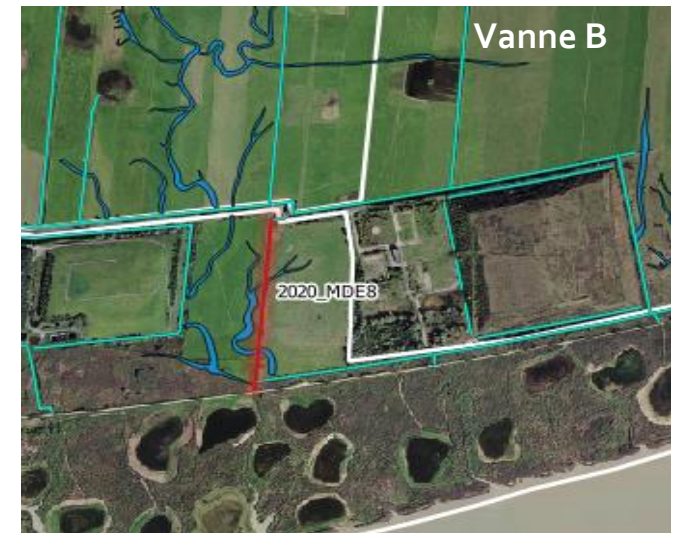
2021

- Dépenses

		Temps	Fonctionnement	Charges directes	TOTAL
Création de supports de communication et de pédagogie	CC	59	18 981 €	1 930 €	20 911 €
Création et maintenance d'infrastructures d'accueil	CI	152	32 973 €	18 696 €	51 669 €
Connaissance et suivi continu du patrimoine naturel	CS	732	187 839 €	157 042 €	344 882 €
Prestations de conseil, études et ingénierie	EI	390	114 273 €	21 950 €	136 223 €
Interventions sur le patrimoine naturel	IP	804	191 950 €	596 949 €	788 900 €
Management et soutien	MS	954	286 217 €	2 500 €	288 717 €
Prestations d'accueil et d'animation	PA	550	126 006 €	1 430 €	127 437 €
Surveillance du territoire et police de l'environnement	SP	268	67 075 €	3 190 €	70 265 €
TOTAL		3 910	1 025 316 €	803 687 €	1 829 003 €

IP6 travaux sur le réseau hydraulique collectif 2021

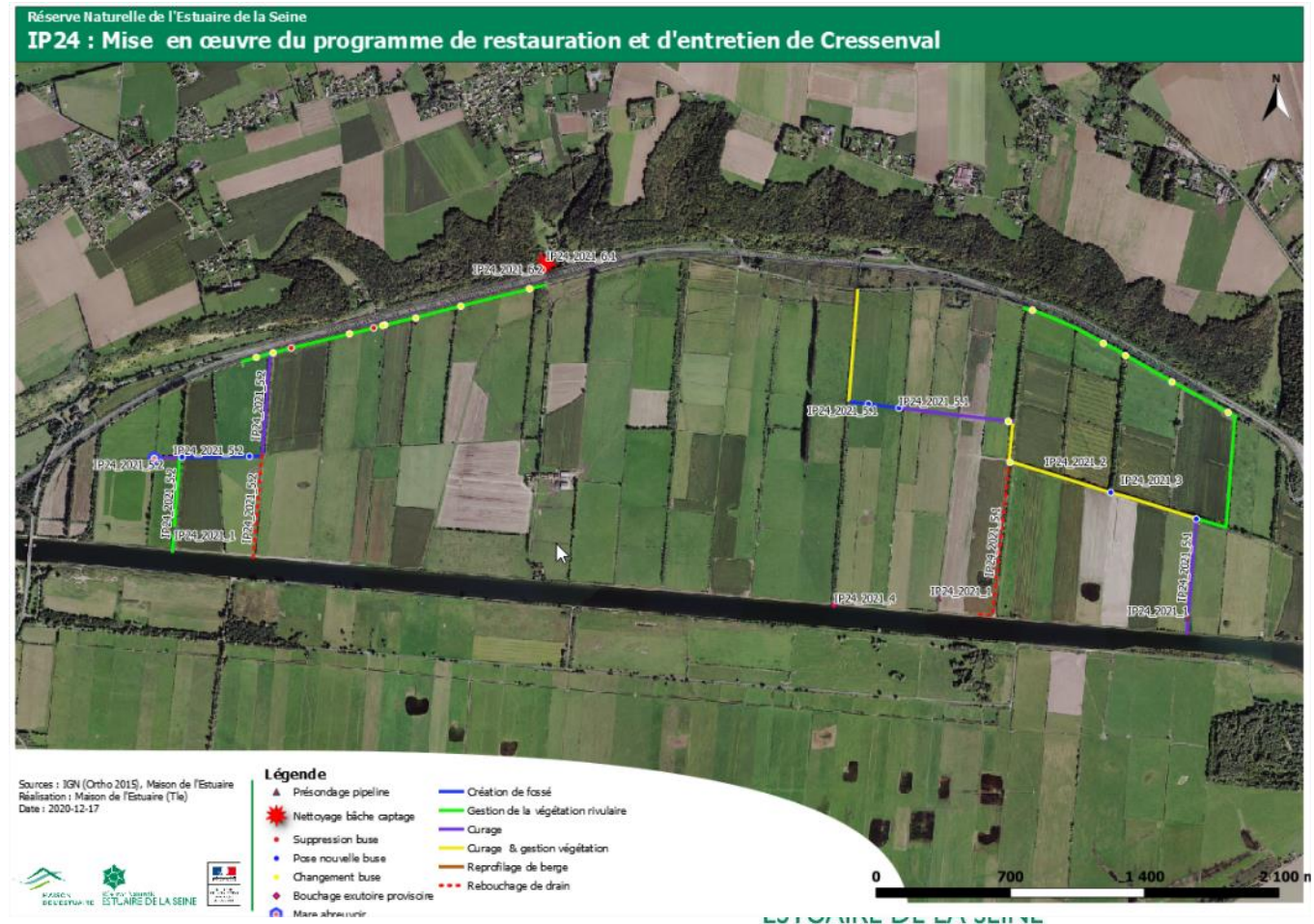
- Curage du fossé de la vanne B et extraction des sédiments en lien avec les travaux en ZNC
- Remplacement de la vanne 6
- Etude des demandes de travaux collectifs de la part des usagers et mise en œuvre si compatible avec enjeux RNNES et programmation annuelle
- Report curage creux 16 à l'aménagement de la ZNC Tancarville



IP24 PPER Marais de Cressenval

2021

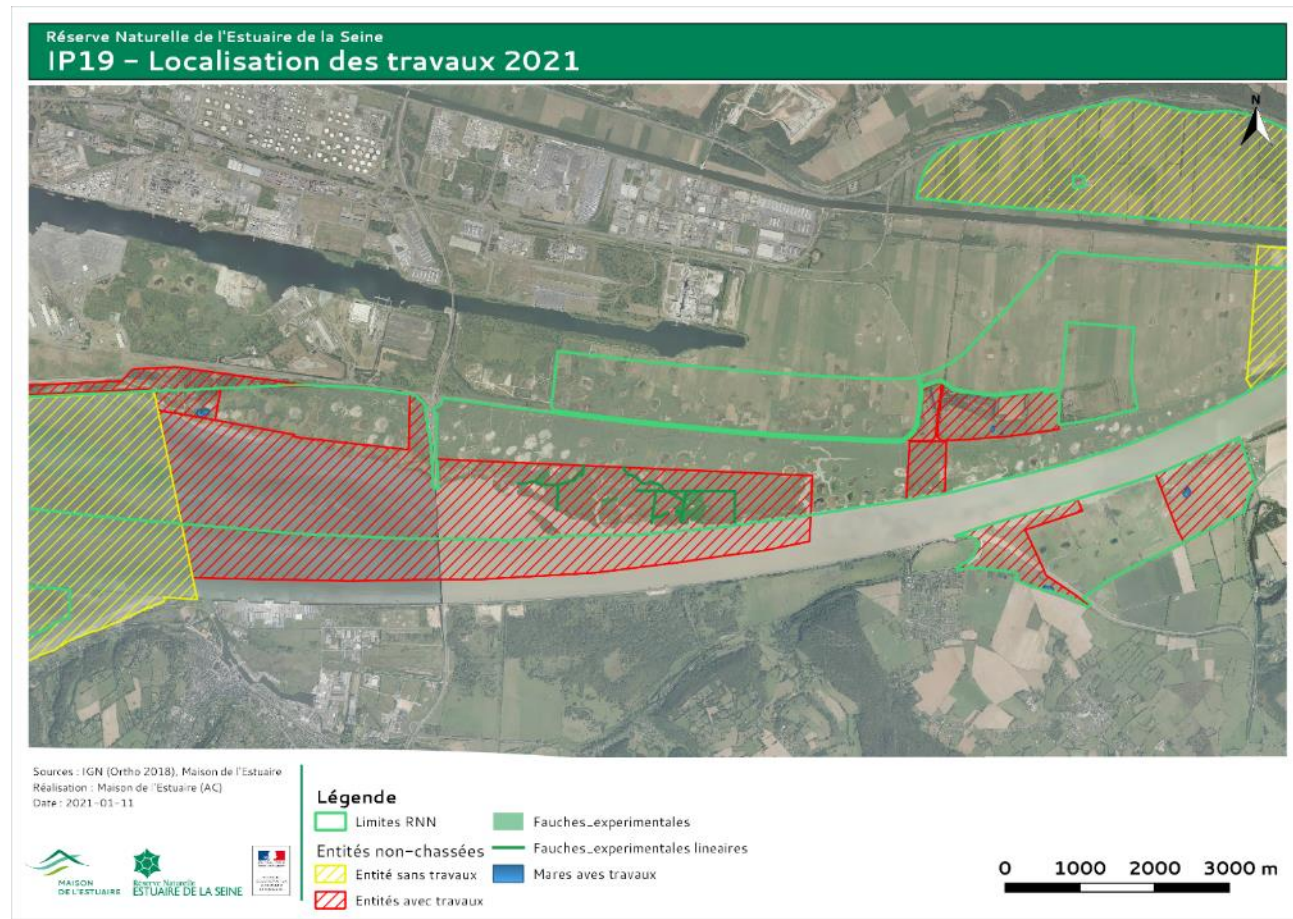
- Curage: 3,5 km
- Entretien des berges: 10 km
- Nettoyage de l'ancien captage
- Remplacement ou pose de 30 buses



IP19 Plan d'action sur les zones de non chasse

2021

- Rive Sud (Est et Ouest): Restauration de mares sans usages
- Bande des 500 m: Restauration d'ilôts
- Réserve du Hode (ACDPM)
- Banc Herbeux

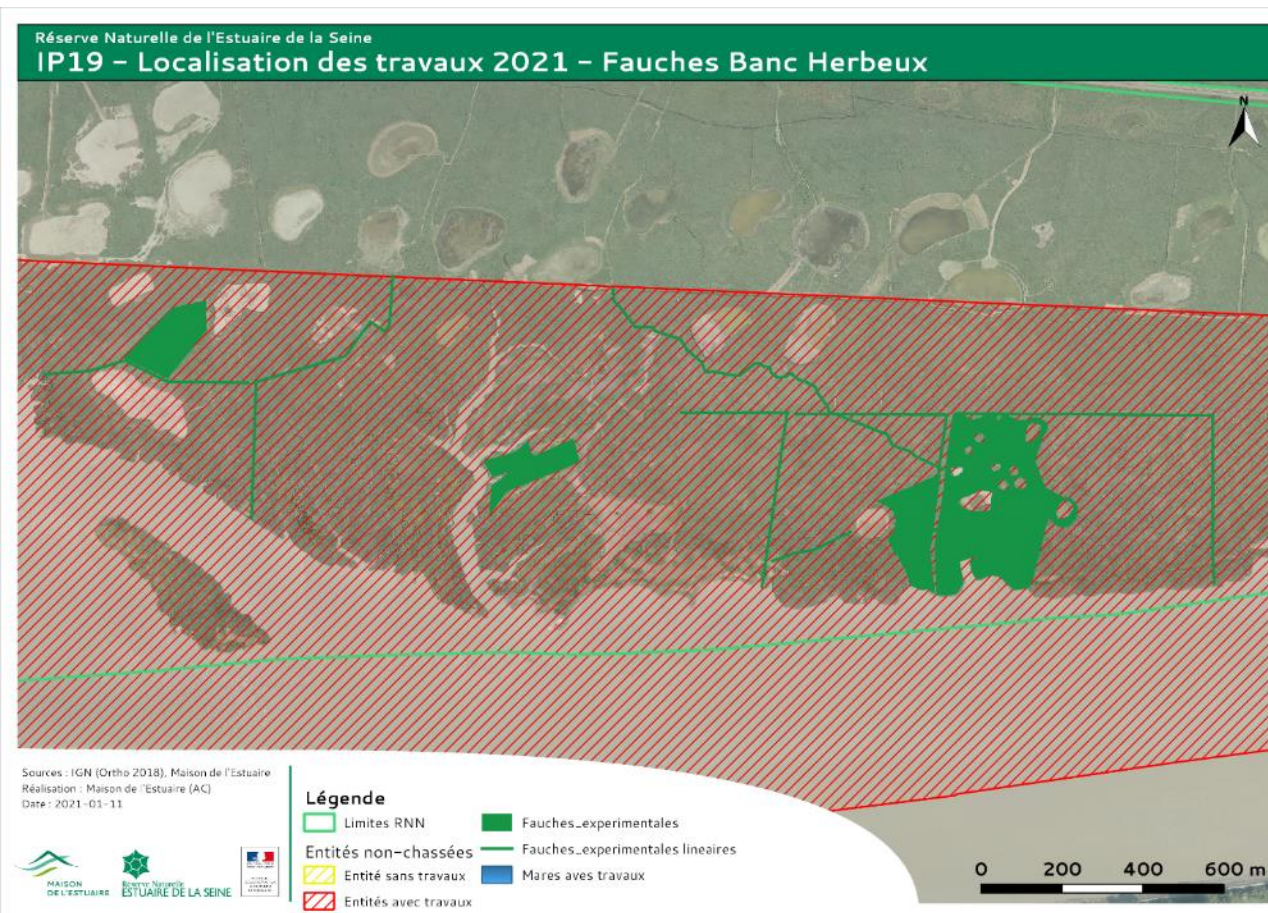


IP19 Plan d'action sur les zones de non chasse

2021

Banc Herbeux

Objectif: ouverture et diversification des habitats en complément du pâturage



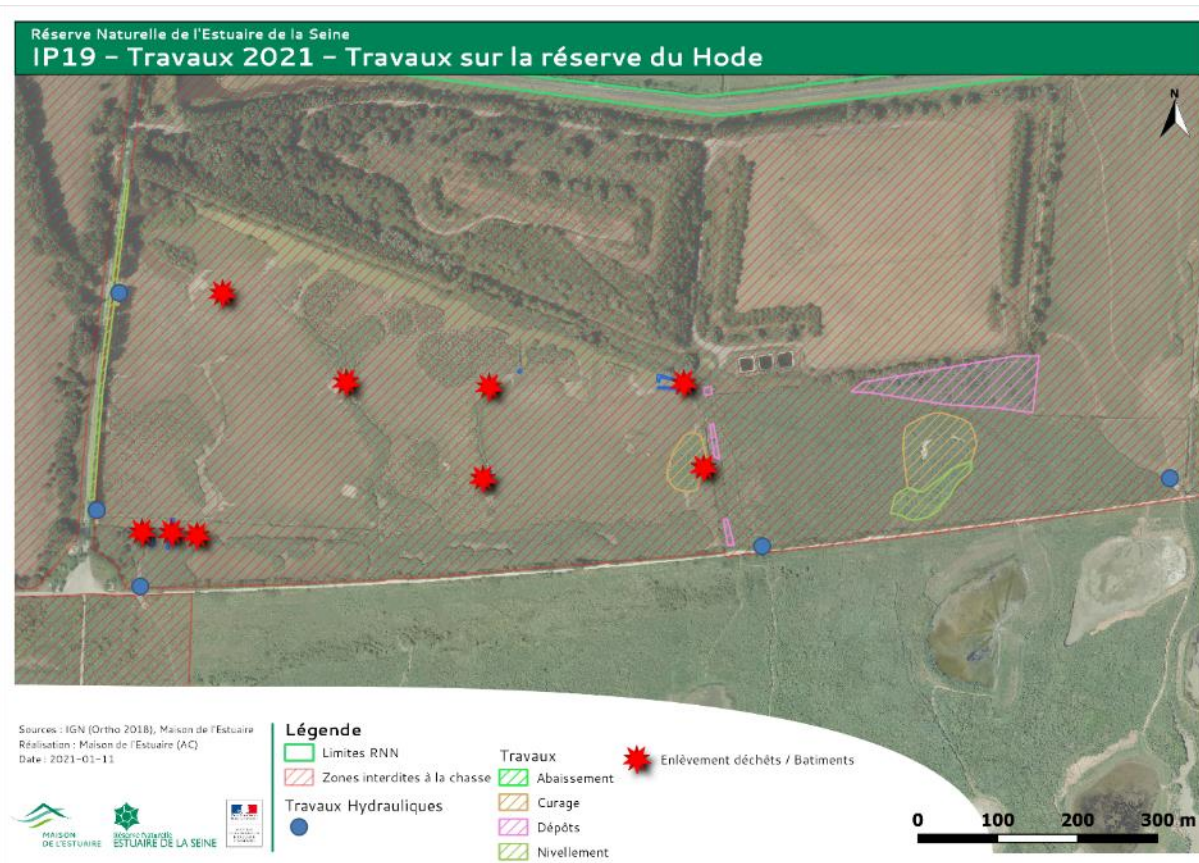
- Gestion de la roselière par fauche (14 Ha)
- Sur différents parcs dont le plan d'eau du parc 4
- Le long des clôtures et sur les accès aux miradors

IP19 Plan d'action sur les zones de non chasse

2021

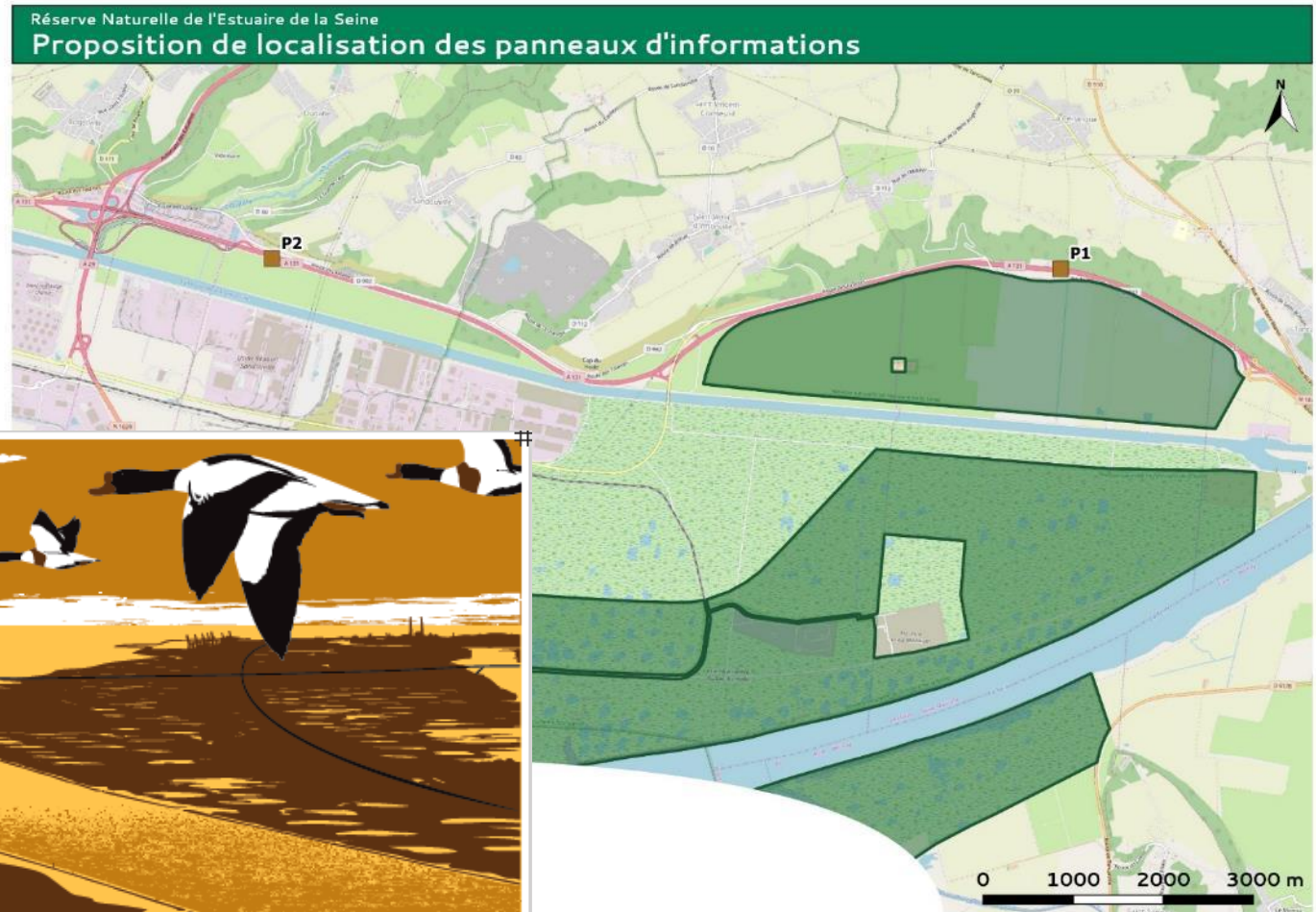
Réserve du Hode (ACDPM)

Objectif: pérenniser ce qui fonctionne et de renforcer la tranquillité



- Hydraulique (vanne et merlon Est étanche)
- Extraction des déchets
- Abattages de peupliers
- Merlon avec observatoires
- Restauration de deux mares à l'est

Information et accueil du public 2021 2021

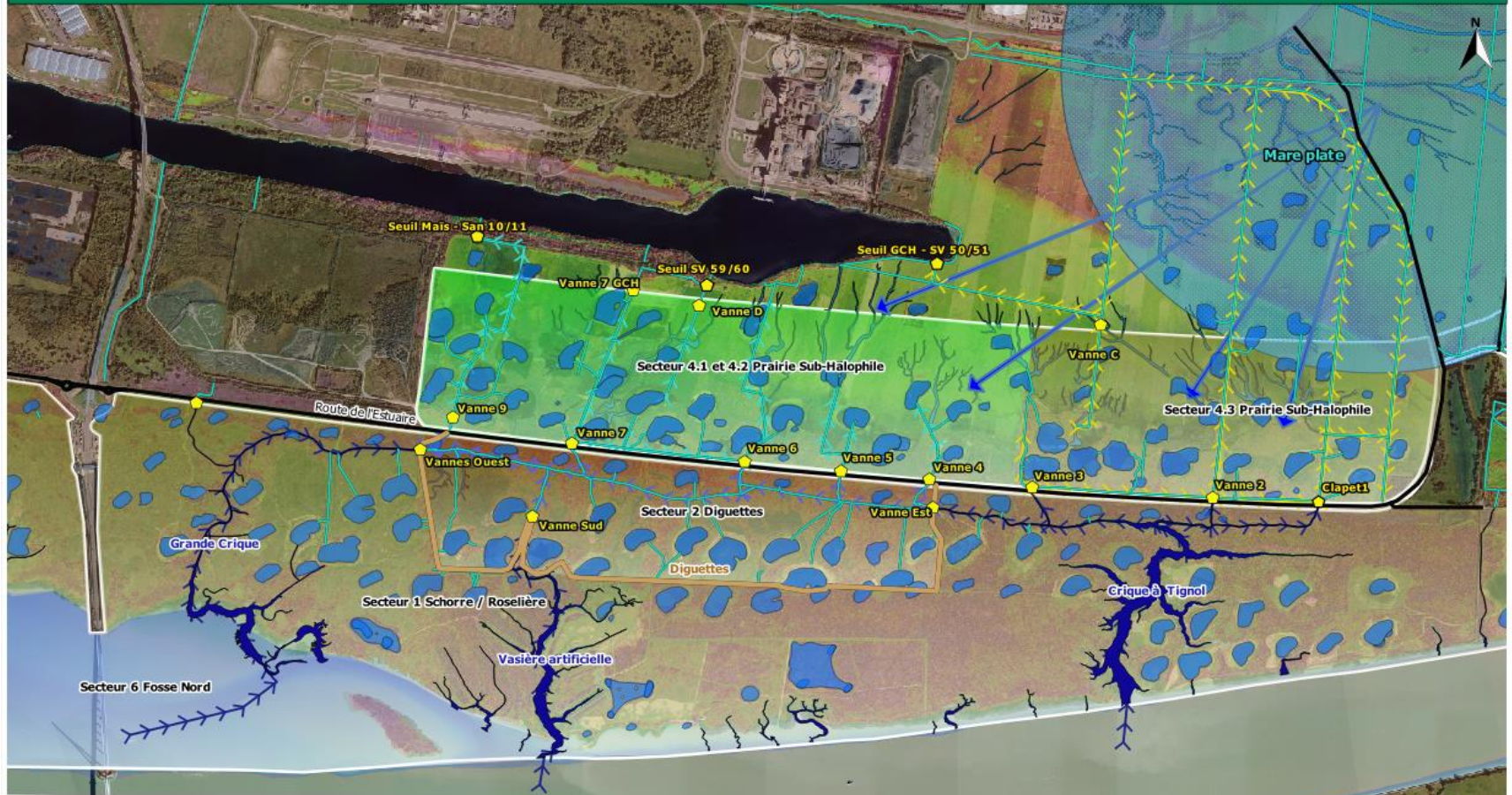


*Réserve naturelle
de l'estuaire de la Seine*

El29 : Définir, étudier et évaluer l'impact des scénarios pour l'amélioration de la circulation de l'eau entre les prairies subhalophiles et la fosse nord

Réserve Naturelle de l'Estuaire de la Seine

EI 29 : Scénarios pour l'amélioration de la circulation de l'eau entre les prairies subhalophiles et la fosse nord



Sources : IGN (Ortho 2015), Maison de l'Estuaire
 Réalisation : Maison de l'Estuaire (Tle)
 Date : 2019-03-20

Légende

- | | | |
|-----------------|--|---|
| Route tertiaire | Mares | Cheminement hydraulique |
| Limites RNNES | Fosses | Filandre - Gradient de Salinité W/E |
| Vannes | Filandres | Fossé Diguettes - Distribution vers prairies |
| Diguettes | Fossé prairies sub. en relation avec les diguettes | Fossé prairies sub. en relation avec la crique à Tignol |
| Baissières | Mare plate - Affleurement / débordement de nappe (SGV) | |

El29 Définir, étudier et évaluer l'impact des scénarios pour l'amélioration de la circulation de l'eau entre les prairies subhalophiles et la fosse nord

- En 2019 Discussions avec les conseils scientifiques
- En 2020 Finalisation de l'approche méthodologique retenue selon les avis des CS et de l'Etat
 - Mise en œuvre à minima de 3 ouvrages sous la route de l'estuaire
 - Mesures adaptatives (diguettes, réseau hydraulique)
 - Expérimentation pour adapter la gestion aux objectifs poursuivis : Evolution du cahier des charges hydraulique et amélioration de la continuité hydraulique et écologique
 - Réversibilité des évolutions



El29 Définir, étudier et évaluer l'impact des scénarios pour l'amélioration de la circulation de l'eau entre les prairies subhalophiles et la fosse nord

- En 2021 Lancement de l'étude hydraulique de dimensionnement et d'impact
 - Concertation suite aux études et au moment de la révision du plan de gestion 2022/23
 - *Phase opérationnelle fonction des études et des possibilités réglementaires 2024*
 - Des questions techniques à régler



Natura 2000



- Embauche d'un animateur:
Luc Steinbach
- Missions:
 - Animation de la gouvernance du site
 - Volet contractuel
 - Volet réglementaire
 - Mise à jour et valorisation des connaissances
- Poste financé par le Ministère de la Transition Ecologique pour la ZSC Estuaire de la Seine

Avis du comité consultatif
sur
l'expérimentation au niveau des prairies subhalophiles

4 – Problématique du reposoir sur dune

Intervention DREAL

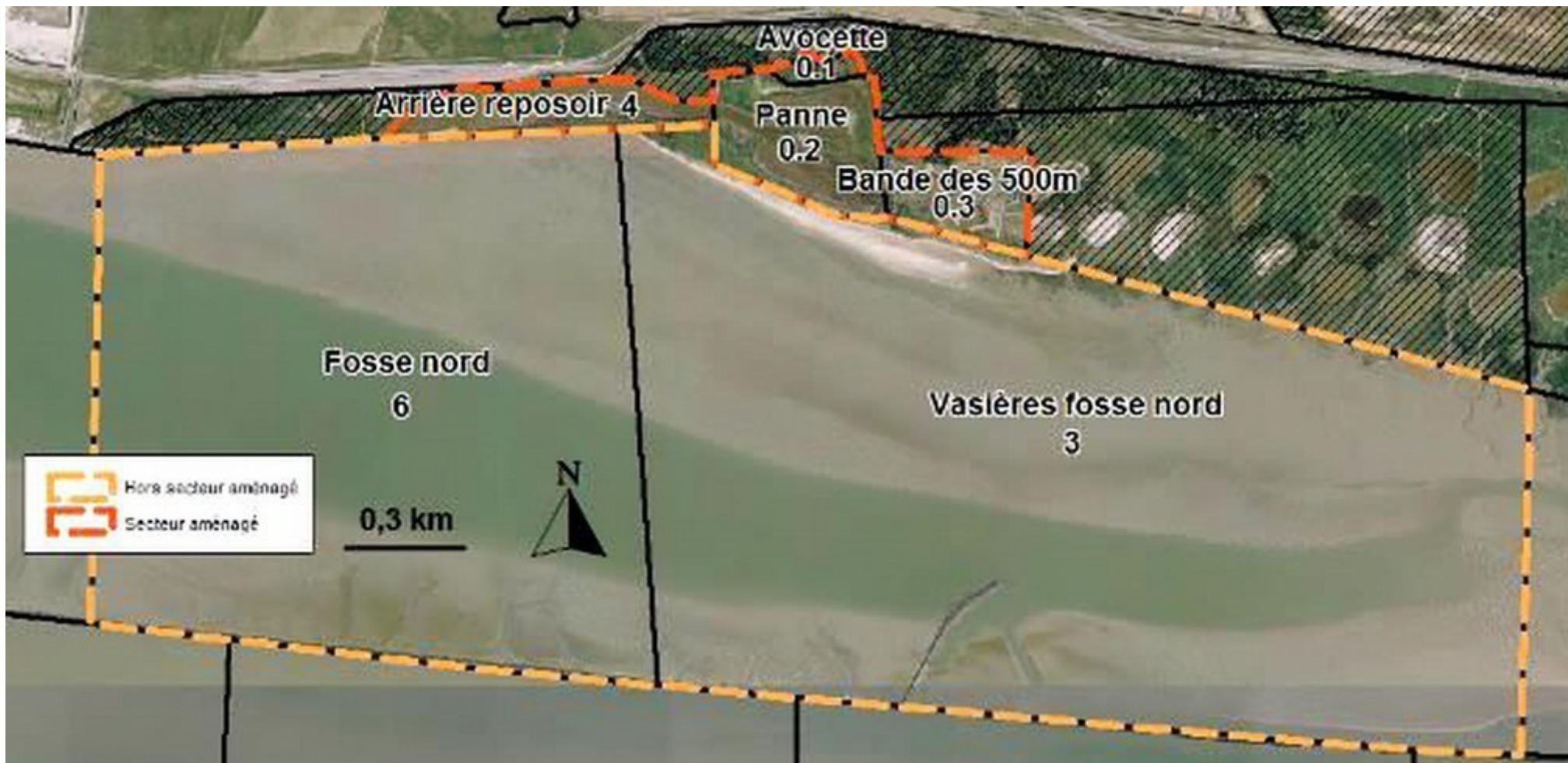
Depuis 2018, créations de brèches lors des tempêtes hivernales

- *dans les diapositives suivantes :*
 - *localisation du reposoir*
 - *illustration des brèches*
-

Vue générale (crédits géoportail - 2019)



Systeme du repositoir dans son ensemble



Vue aérienne du reposoir sur dune (septembre 2020 – crédits LHSM)



Vue des deux brèches depuis la rive (novembre 2020 – crédits MdE)



Vue aérienne des deux brèches (novembre 2020 – crédits MdE)



Demandes d'interventions de HAROPA – port du Havre

Avis du conseil scientifique de la réserve sollicité

- Oui pour des interventions ponctuelles à condition :**
 - qu'elles ne soient pas répétées en vain ;**
 - qu'une solution pérenne soit recherchée.**

 - Méthode et calendrier de recherche d'une solution pérenne**
-

Méthode

En appui du choix des scénarios par le préfet de la Seine-Maritime : travail scientifique, technique et réglementaire
→ circonscrire le champs des possibles

Mise en place d'un comité de suivi dès la fin du 2^e trimestre 2021

→ examens des scénarios retenus, puis choix de la solution pérenne.

Proposition de contributeurs pour la phase préalable scientifique, technique et réglementaire :

- Maison de l'estuaire
 - HAROPA – port du Havre
 - Conseil scientifique de la réserve naturelle (Mme Langlois et/ou M. Morel)
 - Conservatoire Botanique de Bailleul
 - GIP Seine-Aval
 - Un membre du Conseil scientifique de l'estuaire compétent sur l'aménagement du littoral et la modélisation
 - Un autre gestionnaire d'espaces protégés qui connaît ou a connu cette problématique
 - DREAL et DDTM76
-

Composition du comité de suivi :

- Les participants déjà cités
- +
- Membres volontaires

Le comité consultatif est sollicité pour proposer des membres volontaires

Calendrier

- 1^{er} trimestre 2021 • Travail scientifique, technique, réglementaire préalable pour appui au choix des scénarios par le préfet de la Seine-Maritime

 - Avant l'été 2021 • Installation du comité de suivi
• Lancement des études techniques

 - Automne 2021 • Comité consultatif : Présentation des premiers travaux

 - Automne 2022 • Comité consultatif : Présentation des études et choix du scénario définitif
• Lancement des démarches administratives
-

Avis du comité consultatif sur la méthode proposée

5 – Convention de gestion

Intervention DREAL

Prévue par le code de l'environnement (R.332-19)

Arrivée à échéance

Propositions :

- renouvellement aujourd'hui de la convention de gestion avec la Maison de l'estuaire jusqu'au terme du 4^e plan de gestion ;
 - un an avant le terme, sur la base du bilan de sa mise en œuvre, établissement d'une nouvelle convention pour la définition du 5^e plan de gestion.
-

Avis du comité consultatif

6 – Questions diverses

- Animation Natura 2000
- Autres...

Maison de l'estuaire
