



AGIR pour la
BIODIVERSITÉ
NORMANDIE

Suivi de la stérilisation d'une population de Goéland argenté au CHU de Caen



Août 2021



Sommaire

I. Contexte	3
II. Protocole	3
III. Résultats	3
IV. Population environnante.....	9
V. Conclusion	9

Auteurs : Guillaume Grège
Photos de couverture : Œufs de Goéland argenté dans un nid au CHU de Caen © LPO
Goéland argenté au CHU de Caen © LPO
Nid de Goéland argenté au CHU de Caen © LPO

I. Contexte

Le Centre Hospitalier Universitaire de Caen (CHU de Caen) est autorisé par l'arrêté préfectoral n°SRN/UA3PA/2020-00378-030-001 à procéder, pour l'année 2021 :

- à stériliser des œufs de Goéland argenté (*Larus argentatus*),
- à enlever les nids une fois la période de nidification terminée.

Cette dérogation n'autorise pas la destruction de spécimens ou l'enlèvement de nids occupés par des goélands (œufs, oisillons, adultes).

Ce document aborde les éléments de suivi et d'inventaire naturalistes réalisés dans le cadre de cette dérogation. Il pourra être joint aux éléments concernant les actions de stérilisation.

II. Protocole

L'arrêté préfectoral décrit précisément le rythme des passages :

- un premier comptage est réalisé avant la première campagne de stérilisation
- un second comptage est réalisé entre les deux campagnes de stérilisation
- un troisième comptage à la fin de la campagne de stérilisation.

Lors de ces comptages les nids de Goélands argentés sont localisés, les œufs et les oisillons sont comptabilisés sur les sites occupés par les oiseaux au niveau du CHU de Caen.

Les éventuels nids occupés par d'autres espèces de goélands (notamment le Goéland brun) sont localisé car la stérilisation ne concerne pas cette espèce également protégées mais dont les populations sont inférieures à celles de l'argenté.

Les campagnes de stérilisation doivent avoir lieu entre le mois de mai et le mois de juin. Les passages effectués pour le suivi naturaliste tiennent compte de cette période.

Autour du CHU de Caen des comptages de Goélands argentés sont réalisés sur les autres bâtiments. Ces comptages portent sur le nombre d'individus repérés en vol ou sur les toits des bâtiments.

III. Résultats

Le premier passage est effectué le 18 mai 2021, le second le 1^{er} juin et le troisième le 30 juin. L'objectif de la visite sur la troisième date est d'estimer l'ensemble de la population environnante.



Figure 1 : Localisation et dénomination des secteurs inventoriés sur le CHU

- Zone 1 : Centre Hospitalier Régional
- Zone 2 : Sud CHU, Panséome, Crèche
- Zone 3 : Centre médico sportif, IHBN Centre Néphrologie
- Zone 4 : Archives centrales



Figure 2 : Zone 1 : CHR : Centre Hospitalier Régional

1 : Nid Goéland argenté – *Larus argentatus* : 1 adulte sur le nid et 1 à côté ; nid au dessus de la gouttière au croisement des toits.

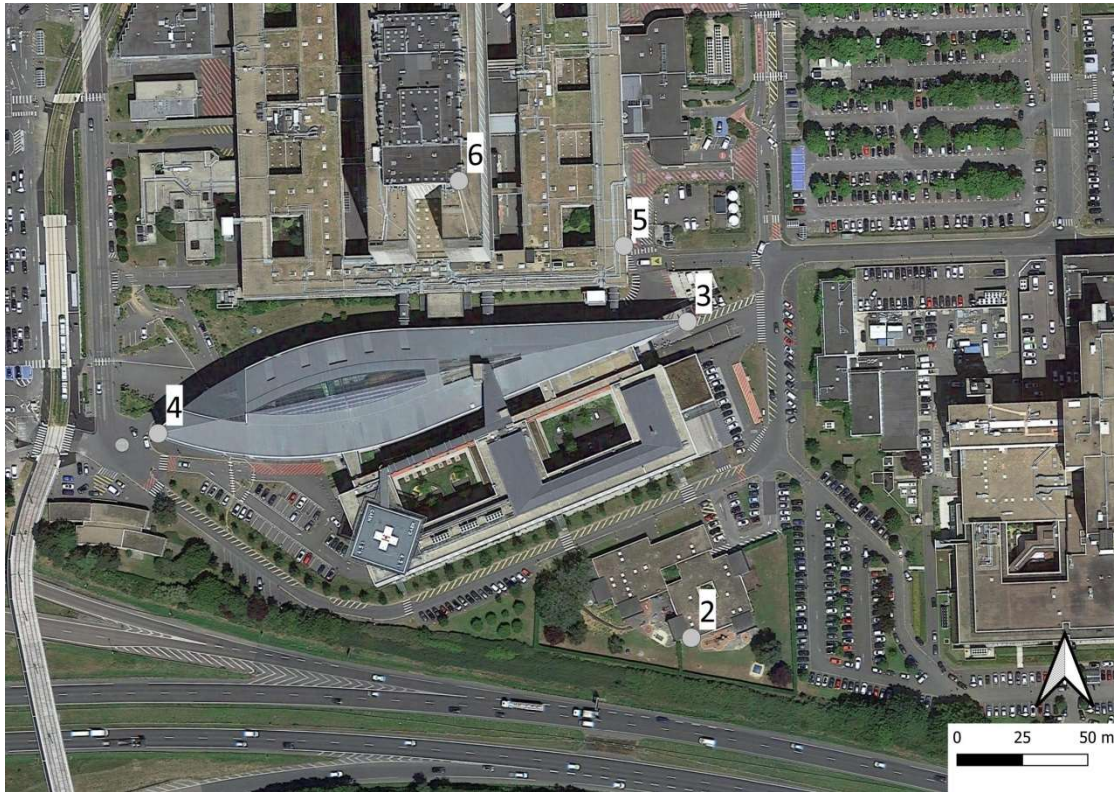


Figure 3 : Zone 2 : Sud CHU, Panséome, Crèche

2 : Nid Goéland argenté – *Larus argentatus* : adulte sur le nid ; dans un coin sur le toit ; 3 œufs

3 : Nid Goéland argenté – *Larus argentatus* : adulte sur le nid ; au bout du toit à l'est du bâtiment ; œufs non comptés car non accessible

4 : Nid Goéland argenté – *Larus argentatus* : adulte sur le nid ; au bout du toit à l'ouest du bâtiment ; œufs non comptés car non accessible

5 : Nid Goéland argenté – *Larus argentatus* : adulte sur le nid ; posé sur le toit terrasse à droite en sortant de l'escalier ; 3 œufs

6 : Nid sur le toit le plus haut du bâtiment du CHU, dans le coin sud-est, pas d'œufs

1 Goéland marin (*Larus marinus*) adulte volant au dessus du CHU

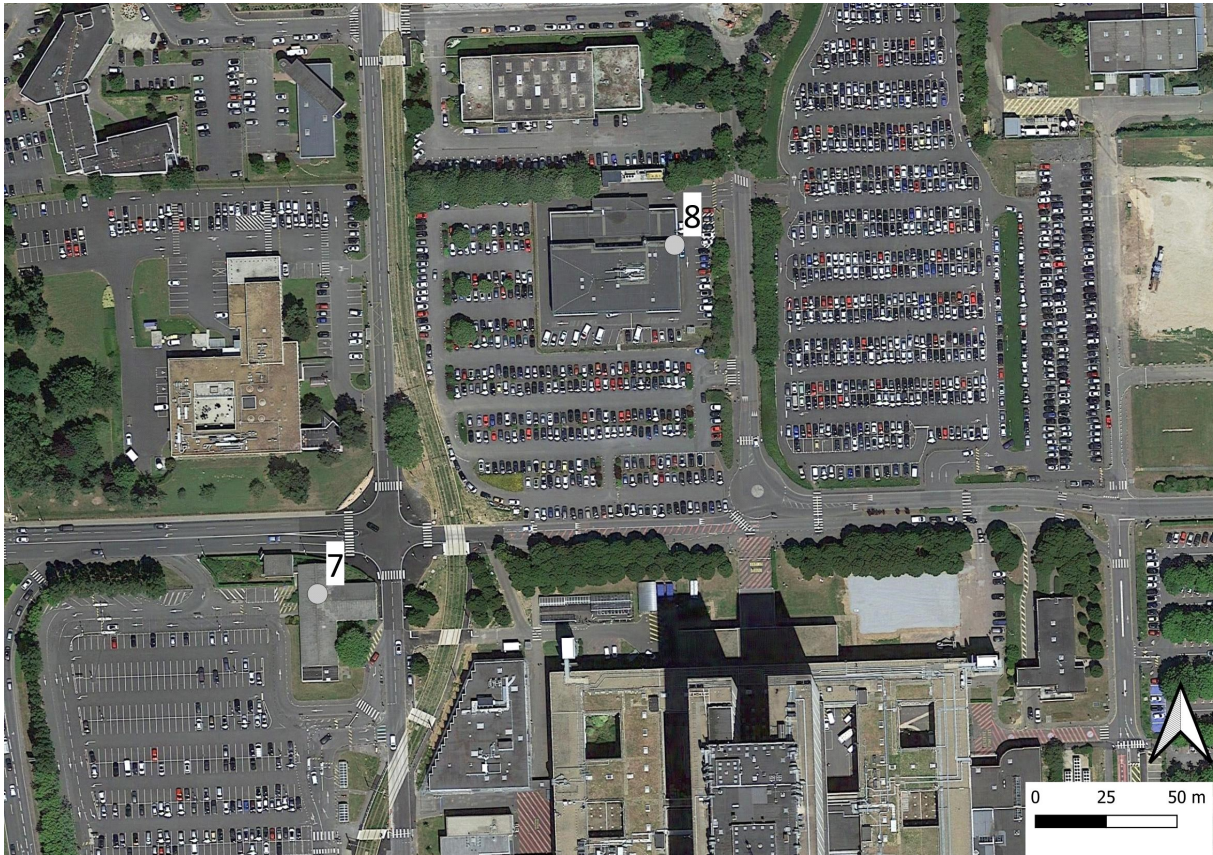


Figure 4 : Zone 3 : IHBN Centre Néphrologie + centre médico sportif

7 : Nid Goéland argenté – *Larus argentatus* : adulte sur le nid ; nid sur la pente du toit ; œufs non comptés car non accessible

8 : Nid Goéland argenté – *Larus argentatus* : adulte sur le nid ; nid sur le toit au dessus de la terrasse dans le coin à gauche en sortant de l'échelle ; 3 œufs

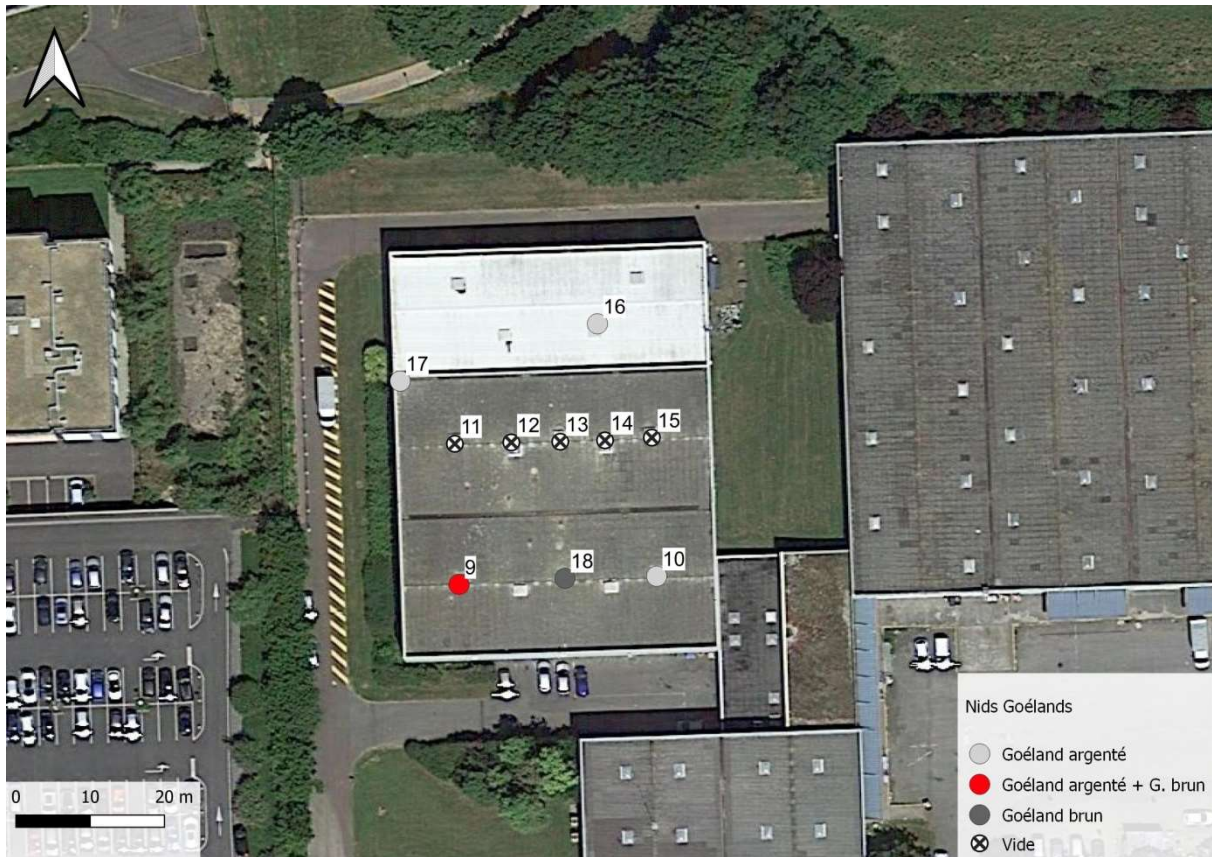


Figure 5 : Zone 4 : Bâtiment au nord du CHU

9 : Nid Goéland argenté – *Larus argentatus* : nid calé contre la sortie d'aération ; 2 œufs

10 : Nid Goéland argenté – *Larus argentatus* : nid calé contre la sortie d'aération ; 3 œufs

11 à 15 : Nids calés contre les sorties d'aération ; pas d'œuf

16 : Nid Goéland argenté – *Larus argentatus* : nid calé contre la sortie d'aération ; 1 œuf

17 : Nid dans la pente du toit ; 0 œuf

18 : Nid Goéland brun – *Larus fuscus* (Ou G. marin car pas d'observation de G. brun autour sur les 3 passages) : nid calé contre la sortie d'aération ; 3 œufs ; à ne pas stériliser

15 Goélands argenté et 2 Goélands marin au troisième passage.

Coordonnées (longitude ; latitude)	Numéro du nid	Coordonnées (longitude ; latitude)	Numéro du nid
-0.345E 49.189N	1	-0.355E 49.207N	10
-0.356E 49.203N	2	-0.356E 49.207N	11
-0.356E 49.204N	3	-0.356E 49.207N	12
-0.358E 49.203N	4	-0.355E 49.207N	13
-0.356E 49.204N	5	-0.355E 49.207N	14
-0.357E 49.204N	6	-0.355E 49.207N	15
-0.359E 49.205N	7	-0.355E 49.208N	16
-0.357E 49.206N	8	-0.356E 49.207N	17
-0.356E 49.207N	9	-0.355E 49.207N	18

BILAN du 18 mai

Nombre de nid de Goélands argenté : 17

Nombre de nid de Goélands argentés avec des œufs : 6 pour un total de 15 œufs, pour 4 nids le comptage des œufs n'a pas été possible du fait d'un accès impossible du toit et d'une visibilité limitée pour compter les œufs ou les jeunes

Nombre de nid de Goéland brun 1 avec 3 œufs (Ou G. marin car pas d'observation de G. brun autour sur les 3 passages)

BILAN du 01 juin

Nombre de nid de Goélands argenté : 17

Nombre de nid de Goélands argenté avec des œufs : 7 pour un total de 16 œufs

Nombre de nid de Goéland brun : 2 avec 4 (Ou G. marin car pas d'observation de G. brun autour sur les 3 passages)

Le nid n° 9 présente deux type d'œufs, le premier passage avec des œufs de Goéland argenté, mais au deuxième passage un troisième œuf est présent est semble être de Goéland brun. Probablement un abandon du nid par les Goéland argenté après la stérilisation à la suite du premier passage. Le nid abandonné un couple de Goéland brun s'est probablement installé sans éliminer les œufs déjà présents.

BILAN du 30 juin

Aucuns jeunes Goélands argentés n'est sortie des œufs. Probable abandon et prédation des œufs car des œufs cassé et déplacé ont été retrouvé autour de certains nids. De plus, pour quelques nids le nombre d'œufs a diminué, sans présence de jeunes et abandon des nids par les adultes présents lors des passages précédents.

IV. Population environnante

La population environnante de Goéland argenté est estimée lors de la visite du 18 mai 2021 et celle du 30 juin 2021. Cette population environnante est comptée sur un périmètre de 200m à vol d'oiseaux autour du CHU de Caen.

Sur ce périmètre, de nombreux bâtiments sont à toits plats et présentes des structures favorables à l'accueil de cette espèce.

Lors de la visite du 18 mai, le nombre d'adultes volants est estimé à 110 individus.

Lors du comptage du 30 juin, le nombre de jeunes volants est estimé à 50 individus

V. Conclusion

Nous disposons de chiffre de nombre de jeune à l'envol pour l'année 2020. Par rapport à 2020, le nombre de nids sur les bâtiments du CHU a diminué, passant de 26 nids à 17. De plus, le nombre de jeunes à l'envol est nul cette année alors qu'il était de 3 en 2020. La campagne de stérilisation a donc permis une diminution de la population de Goélands argenté sur le site du CHU de Caen entre 2020 et 2021. Cependant, il est a noté que pour la population du bâtiment des archives, le début des travaux a pu déranger l'installation des Goélands.

Enfin, cette action trouve des limites dans le sens ou aucune action n'est menée sur les autres bâtiments environnants.