

**COMMUNAUTE DE COMMUNES VALLEES DE L'ORNE
ET DE L'ODON**

2 Rue d'Yverdon
14 210 EVRECY



**Révision du plan de zonage d'assainissement
Commune de MAIZET**

DOSSIER FINAL DE MISE EN ENQUÊTE PUBLIQUE

SOMMAIRE

Préambule	3
1.1 Contexte.....	3
1.2 Zonage existant.....	3
1.3 Situation administrative	4
1.4 Révision du zonage	4
1.5 Contexte réglementaire.....	6
2 Contexte général de la zone d'étude	8
2.1 Situation géographique et topographique	8
2.2 Situation démographique	10
2.3 Milieu naturel	12
3 Contexte des sols, de l'habitat et de l'assainissement	18
3.1 La structure de l'habitat	18
3.2 L'Etude pédologique.....	20
3.3 L'assainissement non collectif existant	21
3.4 Système d'assainissement collectif existant	23
3.5 Projet et choix de révision de l'Assainissement	23

ILLUSTRATIONS

<i>Fig. 1.1 : Parcelles concernées par le projet de révision du zonage</i>	<i>5</i>
<i>Fig. 2.1 : Plans de situation de la commune.....</i>	<i>8</i>
<i>Fig. 2.2 : Relief de Maizet</i>	<i>9</i>
<i>Fig. 2.3 : Evolution de la population.....</i>	<i>10</i>
<i>Fig. 2.4 : Evolution du nombre de logement</i>	<i>10</i>
<i>Fig. 2.5 : bassin versant de l'Orne Aval et Seules et Orne Moyenne (SAGE)</i>	<i>12</i>
<i>Fig. 2.6 : Carte géologique de Maizet.....</i>	<i>13</i>
<i>Fig. 2.7 : zone inondable sur Maizet.....</i>	<i>14</i>
<i>Fig. 2.8 : zone de remontée de nappe sur Maizet</i>	<i>15</i>
<i>Fig. 2.9 : Zone humide sur Maizet</i>	<i>16</i>
<i>Fig. 2.10 : ZNIEFF 1 et 2 sur Maizet</i>	<i>17</i>

ANNEXES

ANNEXE 1

PLAN DE REVISION DU ZONAGE D'ASSAINISSEMENT

PREAMBULE

1.1 Contexte

En application de l'article L2224-10 du Code Général des Collectivités Territoriales, les communes ou leurs établissements publics de coopération doivent définir après enquête publique réalisée conformément au chapitre III du titre II du livre 1er du code de l'environnement, leur plan de zonage d'assainissement.

Après étude préalable, ce plan de zonage d'assainissement EU doit délimiter :

- 1) les zones d'assainissement collectif, où la collectivité est tenue d'assurer la collecte des eaux usées domestiques et le stockage, l'épuration et le rejet ou la réutilisation de l'ensemble des eaux collectées,
- 2) les zones relevant de l'assainissement non collectif, où la collectivité est tenue d'assurer le contrôle de ces installations et, si elles le décident, le traitement des matières de vidange et, à la demande des propriétaires, l'entretien et les travaux de réalisation et de réhabilitation des installations d'assainissement non collectif.

Le zonage est soumis à enquête publique avant d'être approuvé par la collectivité. Les prescriptions résultant du zonage doivent être intégrées dans les documents d'urbanisme.

1.2 Zonage existant

La commune de MAIZET a réalisé, en application de l'article 35-§III de la Loi sur l'Eau du 3 janvier 1992, le dossier de schéma et de zonage d'assainissement sur son territoire. Celui-ci a été approuvé et mis en enquête publique en 2006.

Une mise à jour du plan de zonage a été approuvée et mis en enquête en 2006, par la commune de Maizet.

Concernant les zonages assainissement existants :

✓ **Secteurs en assainissement collectif :**

L'ensemble des zones actuellement desservies par l'assainissement collectif, sont au nombre de 3, comptants 57 logements existants dont l'école et la mairie :

- Les Houx : environ 23 branchements
- La Cours aux Noyers : environ 5 branchements
- Le Bourg – l'Eglise : environ 29 branchements

✓ **Secteurs en assainissement non collectif :**

Le reste du territoire communal à savoir environ 38 logements dont rue du Presbytère et le Château (8 logements) mais aussi :

- Les Ifs et Vayande : 24 logements
- Le Val du Maizet
- Le Val de Viard

- Autres logements dispersés

Le schéma directeur d'assainissement résultant du zonage a été approuvé en 2006.

Une révision du zonage assainissement a été validée par la commune de Maizet en 2006.

Ces dossiers sont permis après enquête publique de délimiter :

- ♦ *les zones d'assainissement collectif où elles sont tenues d'assurer la collecte des eaux usées domestiques et le stockage, l'épuration et le rejet ou la réutilisation de l'ensemble des eaux collectées ;*
- ♦ *les zones relevant de l'assainissement non collectif où elles sont seulement tenues, afin de protéger la salubrité publique, d'assurer le contrôle des dispositifs d'assainissement et, si elles le décident, leur entretien.*

1.3 Situation administrative

La commune de MAIZET fait partie de la Communauté de Communes Vallées de l'Orne et de l'Odon.

La révision des documents de zonage fait partie des compétences de la Communauté de Communes Vallées de l'Orne et de l'Odon d'après l'arrêté préfectoral 26/12/2017.

1.4 Révision du zonage

Le présent dossier, concerne la commune de MAIZET et présente une synthèse des études réalisées, les motivations de la Communauté de Communes de réviser son plan de zonage et de mettre à jour les plans.

La révision concerne vingt-cinq (25) parcelles, **pour vingt-deux (22) habitations existantes**, initialement zonées en Assainissement Non Collectif (ANC), qui doivent être zonées en Assainissement Collectif (AC) car desservies par l'extension, en projet, du réseau d'assainissement collectif.

La révision concerne également vingt-huit (28) parcelles, **pour vingt-deux (22) habitations existantes**, initialement zonées en Assainissement Non Collectif (ANC), qui doivent être zonées en Assainissement Collectif (AC) car desservies par le réseau d'assainissement collectif existant sur le bourg.

Ce dossier sera mis à enquête publique et a pour objet la détermination des zones relevant de l'assainissement collectif et des zones relevant de l'assainissement non collectif.

Fig. 1.1 : Parcelles concernées par le projet de révision du zonage

Extension réseau EU		Déjà desservies au réseau EU collectif	
1 Rue Anier	ZB 15	3 IMPASSE CHAMP PICARD	ZA 186
3 Rue Anier	ZB 16	4 T IMPASSE CHAMP PICARD	ZA 205
5 Rue Anier	ZB 23	5 IMPASSE CHAMP PICARD	ZA 235
7 Rue Anier	ZB 27	6 IMPASSE CHAMP PICARD	ZA 184
7 BIS Rue Anier	ZB 28	7 IMPASSE CHAMP PICARD	ZA 228 et 234
1 RUE DES IFS	ZB 17	8 IMPASSE CHAMP PICARD	ZA 222 et 233
1BIS RUE DES IFS	ZB 18	9 IMPASSE CHAMP PICARD	ZA 227
2 RUE DES IFS	ZB 22	10 IMPASSE CHAMP PICARD	ZA 221
3 RUE DES IFS	ZB 20	11 IMPASSE CHAMP PICARD	ZA 212 et 226
5 RUE DES IFS	ZB 21	12 IMPASSE CHAMP PICARD	ZA 222
1 IMPASSE DES COUTURES	ZB 19	13 IMPASSE CHAMP PICARD	ZA 216
2 IMPASSE DES COUTURES	ZB 19	14 IMPASSE CHAMP PICARD	ZA 223
RUE DES IFS	ZB 26	15 IMPASSE CHAMP PICARD	ZA 217
RD 212 (1 ferme + 1 gite)	ZC 1	16 IMPASSE CHAMP PICARD	ZA 224
CHEMIN DE VAYANDE	ZC 24	18 IMPASSE CHAMP PICARD	ZA 225
CHEMIN DE VAYANDE	ZC 23	3 RUE DE LA VIERGE	ZA 193
1 CHEMIN DE VAYANDE	ZC 31	LE Puits AUX LOUPS	ZA 128
2 BIS CHEMIN DE VAYANDE	ZC 28	13 RUE DU PRESBYTERE	ZA 59
2 CHEMIN DE VAYANDE	ZC 29	1 CHEMIN DE LA VALETTE	ZA 178
3 CHEMIN DE VAYANDE (2 logements)	ZC 32	2 CHEMIN DE LA VALETTE	ZA 65
4 CHEMIN DE VAYANDE	ZC 22	LE BOURG	ZA 180
6 CHEMIN DE VAYANDE	ZC 21	LE BOURG	ZA 68
8 CHEMIN DE VAYANDE	ZC 20	LE BOURG	ZA 69
10 CHEMIN DE VAYANDE	ZC 18 et 19	RUE DU LAVOIR	ZA 67
		RUE DU LAVOIR	ZA 127

1.5 Contexte réglementaire

Le zonage d'assainissement est une obligation légale et réglementaire des collectivités.

La réglementation dans le domaine de l'assainissement des eaux précise que :

- ✓ les communes ou EPCI assurent le contrôle des raccordements au réseau public de collecte, la collecte, le transport et l'épuration des eaux usées, ainsi que l'élimination des boues produites.
- ✓ les communes ou EPCI doivent définir :
 - un zonage des eaux usées, c'est-à-dire les zones d'assainissement collectif, les zones d'assainissement non collectif ;
 - un zonage des eaux pluviales, c'est-à-dire les zones où des mesures doivent être prises pour maîtriser les eaux pluviales ;
- ✓ dans les zones d'assainissement collectif, la commune ou l'EPCI est tenue d'assurer la collecte, le stockage (rejet ou réutilisation des eaux collectées) et le traitement des eaux usées ;
- ✓ dans les zones d'assainissement non collectif et pour l'ensemble des assainissements non collectifs, la commune ou l'EPCI :
 - est tenue d'assurer le contrôle des installations d'assainissement non collectif avant « fin 2012 »,
 - peut assurer la réalisation, la réhabilitation et l'entretien des installations d'assainissement autonome.

Le zonage est un **outil très utile aux collectivités** compte tenu de ses implications :

- ✓ Il est l'occasion d'une ***réflexion sur les dispositifs d'assainissement*** des eaux usées et pluviales d'un point de vue technique, économique et environnemental.
En effet, il permet de définir de manière prospective et cohérente, les modes d'assainissement ***les plus appropriés sur la commune.***
- ✓ Il contribue à une ***gestion intégrée de la ressource en eau*** en prévenant les effets de l'urbanisation et du ruissellement des eaux pluviales sur les milieux récepteurs et les systèmes d'assainissement.
- ✓ Il favorise la cohérence :
 - des politiques communales (adéquation entre les besoins de développement et la capacité des équipements publics),
 - de l'organisation des services publics d'assainissement (champ d'intervention).

Article L.2224-10 du code général des collectivités territoriales.

« Les communes ou leurs groupements délimitent après enquête publique :

- 1° Les zones d'assainissement collectif où elles sont tenues d'assurer la collecte des eaux usées domestiques et le stockage, l'épuration et le rejet ou la réutilisation de l'ensemble des eaux collectées ;
- 2° Les zones relevant de l'assainissement non collectif où elles sont tenues d'assurer le contrôle de ces installations et, si elles le décident, le traitement des matières de vidange et, à la demande des propriétaires, l'entretien et les travaux de réalisation et de réhabilitation des installations d'assainissement non collectif ;
- 3° Les zones où des mesures doivent être prises pour limiter l'imperméabilisation des sols et pour assurer la maîtrise du débit et de l'écoulement des eaux pluviales et de ruissellement ;
- 4° Les zones où il est nécessaire de prévoir des installations pour assurer la collecte, le stockage éventuel et, en tant que de besoin, le traitement des eaux pluviales et de ruissellement lorsque la pollution qu'elles apportent au milieu aquatique risque de nuire gravement à l'efficacité des dispositifs d'assainissement.

Article R.2224-7 du code général des collectivités territoriales « Peuvent être placées en zones d'assainissement non collectif les parties du territoire d'une commune dans lesquelles l'installation d'un système de collecte des eaux usées ne se justifie pas, soit parce qu'elle ne présente pas d'intérêt pour l'environnement et la salubrité publique, soit parce que son coût serait excessif. »

Article R.2224-7 du code général des collectivités territoriales « ...III.- Pour les immeubles non raccordés au réseau public de collecte, les communes assurent le contrôle des installations d'assainissement non collectif. . . Les communes déterminent la date à laquelle elles procèdent au contrôle des installations d'assainissement non collectif ; elles effectuent ce contrôle au plus tard le 31 décembre 2012, puis selon une périodicité qui ne peut pas excéder huit ans. »

L'article R2224-9 indique que le dossier soumis à l'enquête comprend un projet de carte des zones d'assainissement de la commune ainsi qu'une notice justifiant le zonage envisagé.

Un zonage d'assainissement approuvé par le conseil communautaire est opposable aux tiers et la Communauté de Commune s'engage à réaliser les équipements collectifs à court terme sous peine de perturber gravement les projets d'urbanisation des zones destinées à l'assainissement collectif.

Ainsi, et conformément à l'article L.111-4 du code de l'urbanisme, le permis de construire ou d'aménager ne peut être accordé si l'autorité compétente n'est pas en mesure d'indiquer dans quel délai et par quelle collectivité publique ou par quel concessionnaire de service public ces travaux doivent être exécutés.

En conséquence, il est conseillé de ne réserver les zones d'assainissement collectif qu'aux surfaces pour lesquelles les aménagements nécessaires pour une gestion conforme des eaux usées (collecte et traitement) peuvent être programmés et effectifs dans les plus courts délais.

2 CONTEXTE GENERAL DE LA ZONE D'ETUDE

2.1 Situation géographique et topographique

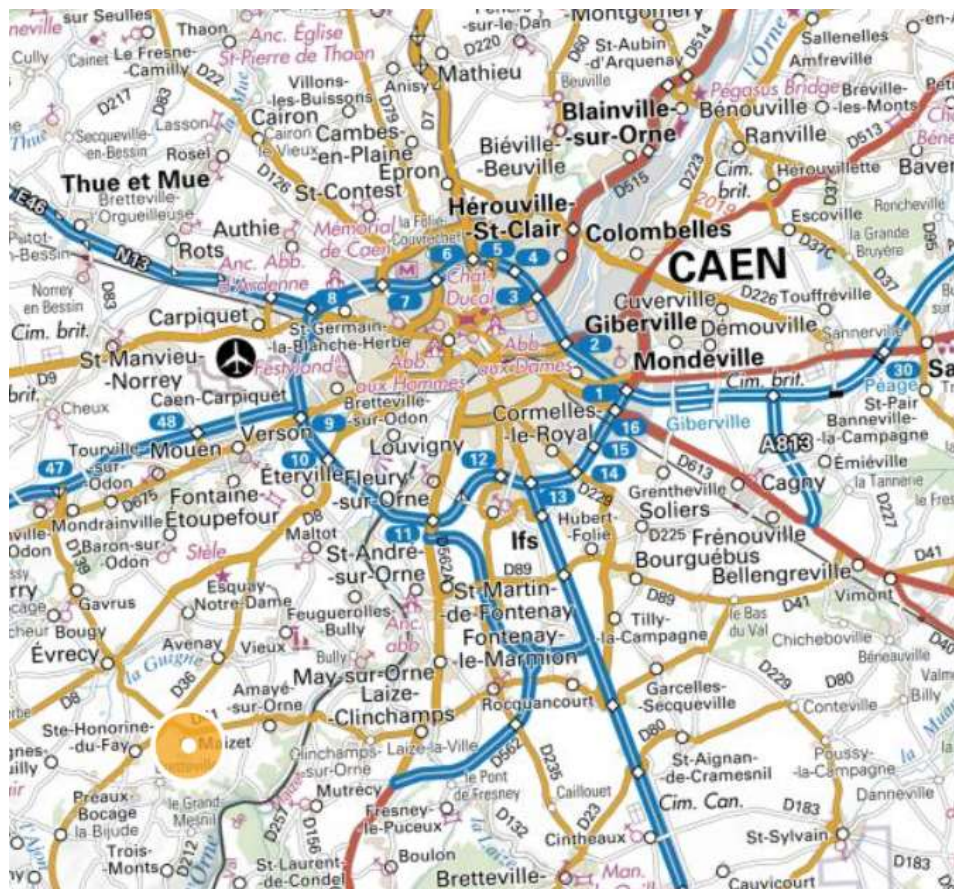
La commune de Maizet est située à environ 7 kms au Sud-Ouest de Caen dans le département du Calvados.

Elle fait partie de la Communauté de Communes Vallées de l'Orne et de l'Odon.

Les communes limitrophes et les plus proches sont Evrecy, Avenay, Amayé-sur-Orne, Mutrécy, Grimbosq et Sainte-Honorine-du-Fay.

La commune s'étend sur 5.72 km².

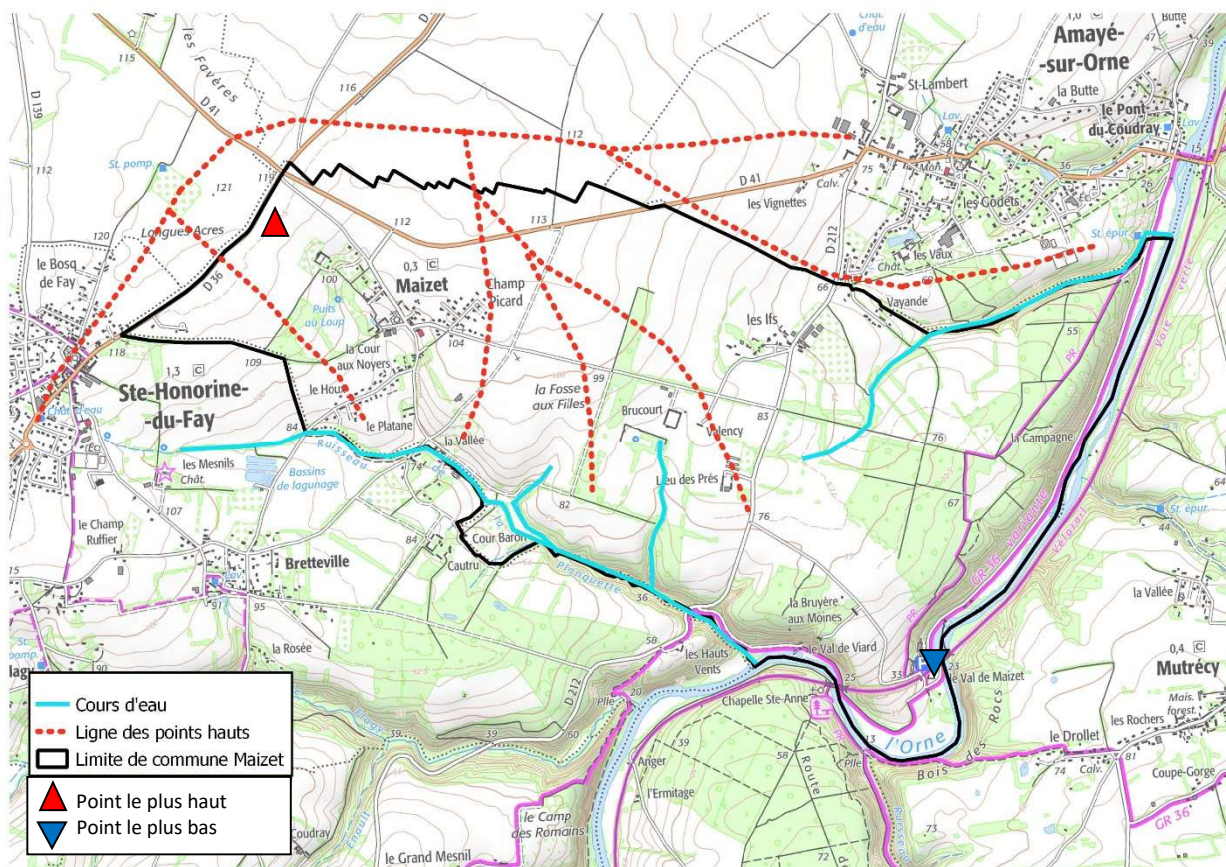
Fig. 2.1 : Plans de situation de la commune



Le territoire de Maizet est marqué par le relief. L'altitude minimum de la commune est de 7 m représenté par l'Orne à l'Est en bas de la Vallée. Les lignes de points hauts dominantes sont orientées Nord-Ouest représenté par la route départementale n°36 (environ 120 m).

L'altitude à proximité du bourg est d'environ 90 m, ce qui fait un relief moins marqué comme à proximité du point le plus haut, avec un dénivelé au bourg d'environ 30 m.

Fig. 2.2 : Relief de Maizet



2.2 Situation démographique

2.2.1 Situation actuelle

Au dernier recensement de 2016, la commune compte 351 habitants ce qui représente une augmentation de la population de 13% en 5 ans.

Les principales données INSEE sont :

Fig. 2.3 : Evolution de la population

	1968	1975	1982	1990	1999	2011	2016
Population	164	187	202	260	238	307	351
Densité moyenne (hab/km ²)	28,7	32,7	35,2	45,5	41,6	53,7	61,4

Depuis 1968, la population de Maizet a tout le temps augmenté d'environ 15 % en moyenne, sauf en 1999 où nous constatons une diminution d'environ 10%.

Fig. 2.4 : Evolution du nombre de logement

	1968	1975	1982	1990	1999	2011	2016
Ensemble	51	58	71	88	89	121	134
Résidences principales	37	49	58	85	84	112	124
Résidences secondaires et logements occasionnels	8	6	9	3	3	2	5
Logements vacants	6	3	4	0	2	7	5

La commune de MAIZET connaît une augmentation continue du nombre de logement environ 17 %, sauf en 1999 qui diminue de seulement un logement principal. L'augmentation générale depuis 1968 est due en particulier au nombre de résidences principales qui augmente de l'ordre de 20 % par an environ.

La commune présente une part de résidences secondaires relativement faible et son nombre reste sur une moyenne de 5 logements (4 % de son parc logement).

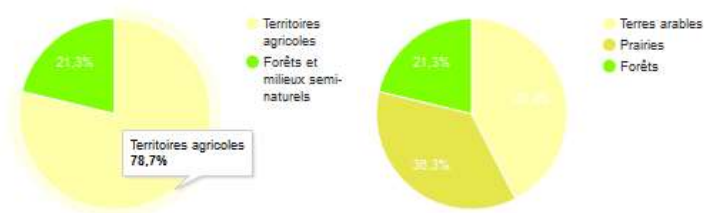
Le nombre d'habitants par résidence principale est de 2,84 en 2016, ce qui est supérieure à la moyenne observée en France (2,22 en 2016).

Le nombre des constructions entre 2011 et 2016 est de 12 par an, soit une moyenne de 2,4 habitations construites par an.

2.2.2 Perspectives d'évolution

D'après le Plan Local d'Urbanisme (validée le 3 mai 2007), il ressort les points suivants :

Graphique d'occupation des sols de Maizet



Occupation des sols de Maizet

Type	Superficie	Pourcentage
Terres arables hors périmètres d'irrigation	243 ha	42.4 %
Prairies et autres surfaces toujours en herbe à usage agricole	208 ha	36.33 %
Forêts de feuillus	122 ha	21.26 %

Données de 2012 basées sur la base de données CORINE Land Cover.

Les objectifs de la municipalité

Extrait du PLU de Maizet :

« le P.L.U. conforte la vocation résidentielle et le caractère patrimonial de commune rurale par l'ouverture raisonnée et raisonnable d'une zone 1AU (7 700m²) et une zone 2AU (5280m²). » A ce jour, la totalité de la zone 1AU possède des habitations situées à Impasse Champ Picard.

Articulation avec le Scot

Le territoire de la commune fait partie d'un schéma de cohérence territoriale qui vise à mettre en cohérence, préserver et valoriser le territoire en matière d'habitat, de déplacements et d'équipements. **Maizet** dépend donc du **SCoT Caen Métropole**.

Les projets d'urbanisme de la commune répondent bien aux orientations du document d'orientations générales (DOT).

2.3 Milieu naturel

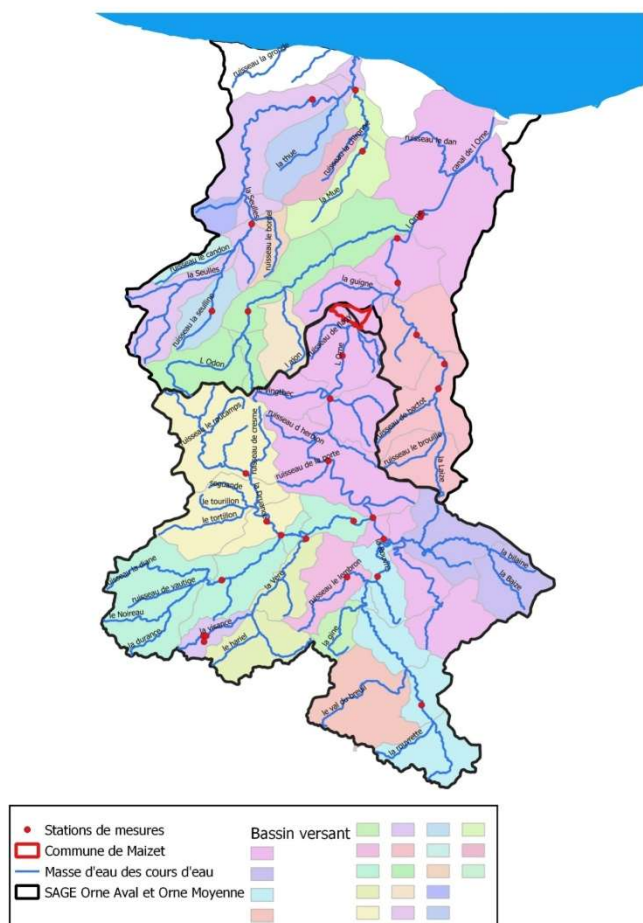
2.3.1 Le réseau hydrographique

La commune fait partie du bassin versant Orne Aval. Les principaux cours d'eau qui coulent sur le territoire sont :

- Le Fleuve de l'Orne qui prend sa source en Suisse Normande aux environs d'Aunou sur Orne et pour déboucher dans la Côte de Nacre par Ouistreham. Il définit la limite communale Est de Maizet,
- Ruisseau de la Planquette qui définit la limite Sud de la commune pour ensuite rejoindre l'Orne,
- Ruisseau de la Fontaine, situé au Sud qui rejoint le ruisseau de la Planquette,
- Ruisseau du Val Renault, prenant source au Nord Est de la commune puis rejoignant l'Orne.

La carte ci-dessous montre le bassin d'alimentation de l'Orne. Il est aussi présenté les territoires des SAGE dont fait partie la commune (Orne Aval et Seules et Orne Moyenne). Les stations hydrométriques sont indiquées avec des points en rouge.

Fig. 2.5 : bassin versant de l'Orne Aval et Seules et Orne Moyenne (SAGE)



Les ruisseaux servent au drainage naturel des eaux de ruissellement de la voirie. Le réseau des eaux pluviales est inexistant sur le bourg. Seul 20 m de réseau enterré en contre bas de la rue de la Fontaine est présent : canalisation de diamètre 300 mm munie de 2 grilles qui rejoint le ruisseau de la Fontaine. Les hameaux disposent de fossés enherbés routiers et parfois busés sur une partie.

2.3.2 Données géologiques

D'après les cartes géologiques du secteur au 1/50 000^{ème}, la commune de Maizet est présente sur des multitudes de formations géologiques.

Sur la partie Ouest, c'est-à-dire au bourg et aux alentours, il y a présence de :

- siltites de la couche Briovérien supérieur post-phtanitique (b2S, vert foncé),
- argiles et autres des trias supérieur (t6 rouge),
- calcaires et marnes de Pliensbachien (I3, violet clair),
- argiles et calcaires de Toarcien (I4, bleu),
- puis des zones plus étendues de formations inférieur et supérieur de bajociens (vert ; j1-2MA, vert et beige clair ; j2O, orange ; j2S vert kaki clair)

Sur la partie Sud Est vers l'Orne, nous retrouvons principalement :

- Des alluvions fluviatiles du Pleistocène (Fv, Fw, Fz),
- Des formations de grès fins du Briovérien supérieur (b2G, vert clair),
- deLoess calcaires (OEy),
- puis quelques formations d'altérites des sédimentaires briovériens (Ab2).

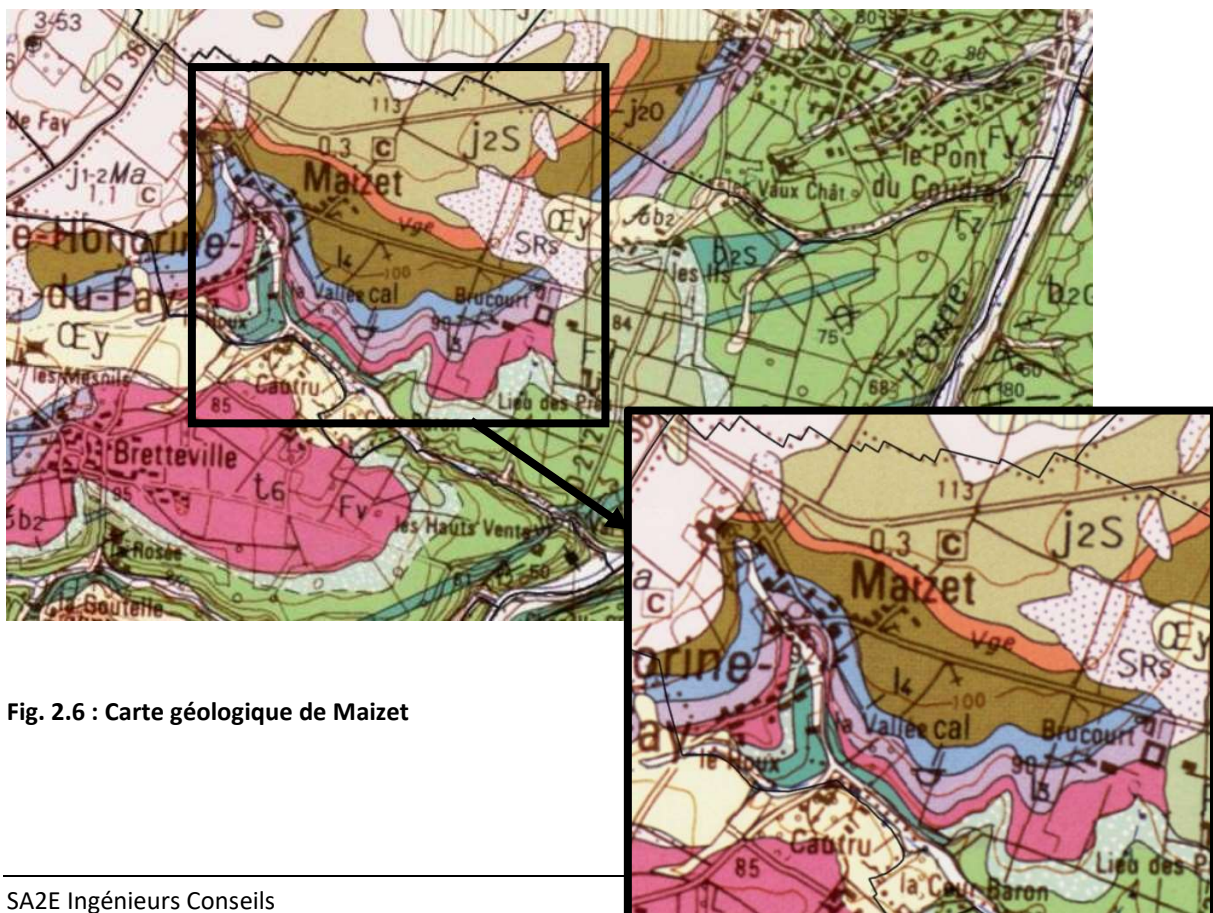


Fig. 2.6 : Carte géologique de Maizet

Les formations visibles dans le secteur de la commune sont donc les formations triasiques, le lias, le bajocien et les limons de plateaux.

La quasi-totalité du territoire communal est établi sur des terrains situés à la limite entre le Massif Armoricaïn (partie est de la commune) et la bordure du Bassin Parisien.

Les sols rencontrés dans ces formations lors des études pédologiques de 2006 par G2C Environnement (mandaté par SAFEGE) sont :

- Des argiles limoneuses (classiques ou lourdes),
- Des limons argileux,
- Des cailloutis de calcaires,
- Des formations sableuses à tendances à tendance ferrugineuse.

2.3.3 Données spécifiques de la commune

Il s'agit de répertorier les données sur les zones particulières de la commune, zones inondables, ZNIEFF...

2.3.3.1 Zones inondables, zones de remontées de nappe

La commune est recensée dans l'atlas des zones inondables de la DREAL : les fonds de vallées peuvent présenter un risque d'inondation en cas d'événement climatique exceptionnel.

En outre, aucune zone de la commune n'est classée en zone inondable.

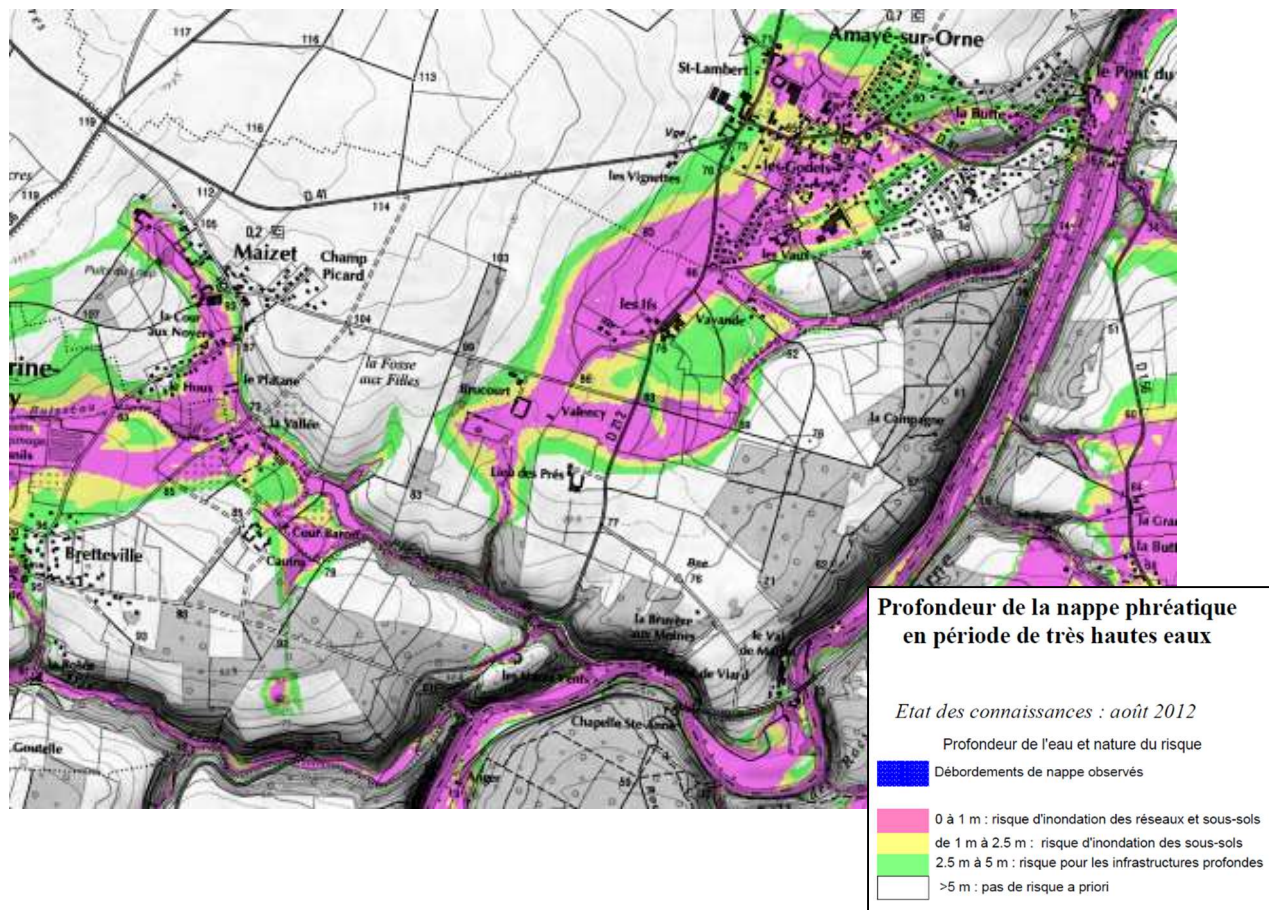
Fig. 2.7 : zone inondable sur Maizet



Des inondations par remontées de nappes phréatiques avec un niveau pouvant se situer entre 0 et 1 mètre au-dessous du terrain naturel, en période de très hautes eaux.

Dans les secteurs délimités (en rose) sur la carte, les infrastructures enterrées et les sous-sols peuvent être inondés durablement rendant difficile la maîtrise de la salubrité et de la sécurité publique. Dans les secteurs renseignés en vert, la profondeur de la nappe est estimée à 1 à 5 m dans les périodes les plus hautes.

Fig. 2.8 : zone de remontée de nappe sur Maizet



2.3.3.2 Zones humides

La commune de Maizet présente des zones humides recensées, notamment :

- A proximité du bourg,
- Le long de la limite communale Sud qui représente le ruisseau de la Planquette : Le Houx, Le Platane, la Vallée et Cour Baron,
- Plus dans les terres aux lieux-dit Brucourt, Valency, Lieu des Prés, les Ifs,
- Enfin, des zones humides sont présentes à la source du ruisseau du Val Renault, au Nord Est de la commune (le long de la limite communale).

Cela signifie que les sols ont des tendances à l'engorgement.

L'analyse de terrain lors des études des sols sur les zones d'étude confirme les cartes.

Fig. 2.9 : Zone humide sur Maizet



Dans le cadre de l'élaboration de la carte communale, une identification particulière des zones humides a été réalisée, afin de définir le potentiel constructible sur certaines zones.

Concernant les parcelles à réviser dans le cadre de cette révision, il apparaît que les hameaux Les Ifs et Vayande présente des zones humides. Au vu des dispositifs d'assainissement Non Collectifs non conformes, la création de l'assainissement collectif est un atout pour la protection de ces zones.

2.3.3.3 Zones sous le niveau marin

La commune n'est pas concernée par un risque de submersion marine.

2.3.3.4 ZNIEFF

La commune de Maizet est concernée par la présence d'une Zone Naturelle d'Intérêt Ecologique, Floristique et Faunistique (ZNIEFF) de type 1, « Les Coteaux du Val de Maizet ». Le territoire communal est également concerné par une Zone Naturelle d'Intérêt Ecologique, Floristique et Faunistique (ZNIEFF) de type 2, « La Vallée de l'Orne ».

➤ ZNIEFF 1 Les Coteaux du Val de Maizet :

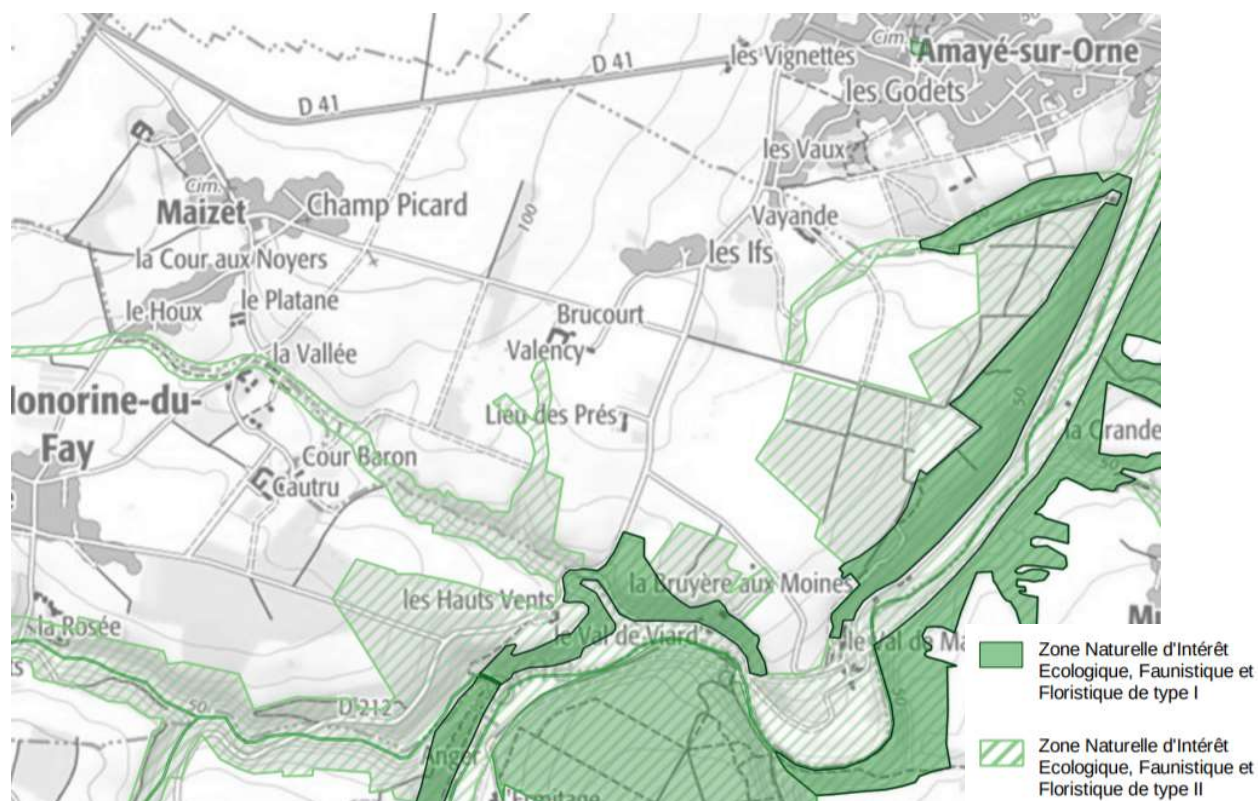
La ZNIEFF des Coteaux du Val de Maizet, s'étend sur 5 communes (Amayé-sur-Orne, Maizet, Mutrécy, Saint-Honorine-du-Fay et Trois-Monts) sur une superficie totale de 132,37 hectares. La Vallée de l'Orne, encaissée et dominée par des abrupts verdoyants, constitue un site paysager de qualité. Il est essentiellement composé d'un ensemble de pelouses xérophiles silicicoles, de bois acidiphiles de pentes, d'abrupts rocheux et de landes d'intérêt biologiques élevé.

➤ ZNIEFF 2 La Vallée de l'Orne :

Cette ZNIEFF couvre l'ensemble de la Vallée de l'Orne et correspond à un vaste ensemble de 13 350 ha. S'étendant sur les départements de l'Orne et du Calvados, la Vallée de l'Orne constitue une zone de contact entre plaine et bocage, entaillant le Massif Armoricaïn et le Bassin Parisien.

La variété des paysages et des biotopes, allant des landes sèches sommitales aux cours d'eau en passant par les pelouses des vires rocheuses, les prairies humides et les bois, confère au site une très grande richesse paysagère, à laquelle s'ajoute une valeur biologique due à la présence d'espèces animales et végétales rares.

Fig. 2.10 : ZNIEFF 1 et 2 sur Maizet



2.3.4 Environnement et zones protégées

2.3.4.1 Les milieux naturels sensibles

Après recueil des données auprès de la Direction Régionale de l'Environnement de Basse Normandie et des différents organismes, **la commune de Maizet ne possède sur son territoire aucune zone particulière ou protégée.**

2.3.4.2 La commune :

- Appartient au Schéma d'aménagement et de gestion des eaux Seine Normandie SDAGE. Outre les objectifs de qualité exigés par le SDAGE, tout projet intervenant dans le domaine de la ressource en eau doit être compatible avec les orientations du SDAGE.
- Fait partie du SAGE Orne Aval et Seules et Orne Moyenne.

2.3.5 L'alimentation en eau potable de la commune

Depuis le 01/01/2019, la commune de Maizet est rattachée au Syndicat d'Eau du Bassin caennais.

Le développement de la commune n'aura donc pas d'incidence sur la ressource.

3 CONTEXTE DES SOLS, DE L'HABITAT ET DE L'ASSAINISSEMENT

Ce chapitre fait une synthèse des études réalisées en 2006 en reprenant les principaux résultats.

Il fait état de l'avancement des programmes de travaux définis lors du schéma directeur.

Il décrit, par secteur, la révision du zonage à réaliser afin de mettre le zonage en cohérence avec le PLUI en cours et les extensions du réseau d'assainissement prévues.

Il s'agit de zoner en assainissement collectif vingt-cinq (24) parcelles, initialement non prévues pour être desservies par le futur réseau, mais qui présentant des contraintes épuratoires liées au milieu récepteur et à la nature du terrain, et sont donc intégrées au projet d'extension des réseaux d'assainissement collectif.

L'intégration de ces parcelles dans le cadre des travaux d'extension des réseaux d'assainissement est cohérente avec le PLUI en cours.

3.1 La structure de l'habitat

3.1.1 Document d'urbanisme

La commune dispose d'un PLU réalisé en 2012.
--

3.1.2 Rappel de la caractérisation de l'habitat au regard de l'assainissement – Zonage réalisé 2006.

Un schéma directeur a été mené et approuvé en 2006 par le cabinet SAFEGE.

De manière à pouvoir apprécier l'aptitude d'un territoire communal ou d'une zone déterminée à l'assainissement non collectif ou collectif, **il avait été étudié les contraintes parcellaires et structurelles de l'habitat par le cabinet G2C.**

L'objectif était de faire ressortir :

- ✓ une occupation ou une **densification de l'habitation** sur les bourgs et hameaux présentant déjà un habitat existant.

On considère qu'une densité linéaire entre les habitations d'un même secteur supérieure à 40 ml induit des coûts importants pour la mise en place d'un assainissement collectif.

D'autres paramètres sont également à prendre en compte comme la topographie, la présence d'un milieu récepteur, les possibilités d'acquisition foncière et le développement à court terme.

- ✓ Les **contraintes individuelles** vis-à-vis de la mise en œuvre d'un assainissement non collectif conforme. Certaines parcelles présentent des difficultés techniques rendant

difficiles voire impossible l'implantation d'un dispositif d'assainissement individuel conforme.

On peut recenser 4 contraintes :

1. Facteur très contraignant : contrainte de surface

Il s'agit des habitations ayant une **surface parcellaire insuffisante** pour mettre en place une filière conforme à la réglementation (minimum de 200 m² pour la surface d'implantation de l'épandage, soit plus de 500 m² de terrain). Ces habitations imposent soit un assainissement collectif, soit, dans le cas d'un logement éloigné, la mise en place d'une filière de substitution par fosse étanche ou filtre «compact» d'assainissement autonome.

2. Facteur contraignant : contrainte de pente

Il s'agit également des habitations ayant à priori une surface parcellaire suffisamment grande, mais présentant une contrainte de **pente ou de contre pente** (terrain disponible pour l'épandage en pente ou situé en contre pente de l'habitation et nécessitant des aménagements particuliers).

3. Facteur gênant : contrainte d'encombrement

Il s'agit aussi des habitations ayant à priori une surface parcellaire suffisamment grande, mais présentant une contrainte d'**encombrement** (présence de plantations, de rocaillies, de terrasses, de cours gravillonnée ou bétonnée).

Ces 2 dernières contraintes imposent des aménagements et/ou une restructuration de leur installation d'assainissement non collectif plus difficile. Elles sont toutefois moins importantes que celles de surface.

4. Contraintes parcellaires pour la mise en place d'un assainissement collectif

Il s'agit des habitations situées en contrebas de la route, difficilement accessibles et raccordables par rapport à la mise en place d'un réseau sous la voirie. Ces habitations imposent donc :

- ✓ soit une surprofondeur du réseau ou un petit poste de relèvement individuel ou la mise en place d'un deuxième réseau en parallèle pour reprendre les habitations par derrière (dans le cas d'un groupe de logements situé en contrebas),
- ✓ soit de rester en assainissement non collectif.

Les études précédentes ont établi une synthèse des contraintes identifiées permettant de dégager une classification des logements en 3 groupes comme suit :

GI ou Groupement Indispensable : il concerne les logements marqués par l'impossibilité physique de pratiquer l'assainissement individuel. L'assainissement collectif est nécessaire.

GP ou Groupement Possible : il concerne les logements généralement situés à proximité ou en prolongement des GI où les deux solutions d'assainissement sont envisageables.

GE ou Groupement Exclu : il concerne les habitations isolées ne permettant pas une desserte par un assainissement collectif.

3.1.3 Contraintes des sols

Se référer au zonage initial.

Les études de zonage réalisées en 2006 ont déterminé pour chaque logement les possibilités de réaliser ou non des travaux de mise aux normes dans la parcelle.

Il s'agit de déterminer l'aptitude ou la contrainte de surface, topographie, accès encombrement, aménagement.

➔ **Unité verte : pas de contrainte ou contrainte mineure**

➔ **Unité orange : contraintes fortes**

➔ **Unité rouge : contrainte d'impossibilité ou presque**

3.2 L'Etude pédologique

Afin de caractériser les sols sur l'ensemble de la commune et de dresser une carte d'aptitude des sols à l'assainissement autonome, des sondages à la tarière à main ainsi que des tests de perméabilité des sols ont été réalisés sur les secteurs présentant un habitat lors de l'établissement du schéma directeur en 2006 par le Cabinet G2C.

3.2.1 Méthodologie

Etablissement de 3 unités d'aptitude des sols à l'assainissement individuel :

- Unité A : sols aptes à l'épandage souterrain (**zone verte de la carte**) ; bonne aptitude des sols
- Unité B : sols nécessitant un épandage dans un sol reconstitué (**zone noire de la carte**) ; aptitude médiocre des sols
- Unité C : sols nécessitant un lit filtrant (**zone rouge de la carte**) ; mauvaise aptitude des sols.

UNITE A : ZONE APTE A UN EPANDAGE SOUTERRAIN		
UNITE	DIMENSIONNEMENT DE LA SURFACE	CARACTERISTIQUES PEDOLOGIQUES
A/C	ou lit filtrant drainé selon d'un épandage suivant la reconnaissance du site	
UNITE B: ZONE NECESSITANT UN FILTRE A SABLE VERTICAL NON DRAINE		
B/C	ou lit filtrant drainé suivant la reconnaissance du site	
UNITE C : ZONE NECESSITANT DES LITS FILTRANTS DRAINES		
UNITE	TECHNIQUES DE SUBSTITUTION	CARACTERISTIQUES PEDOLOGIQUES
C	lit filtrant drainé selon d'un épandage à définir selon les contraintes de l'habitat	

L'aptitude des sols sur la commune est globalement peu favorable à l'assainissement autonome.

3.3 L'assainissement non collectif existant

3.3.1 Cadre réglementaire et filières d'assainissement

Les modalités de mise en place des installations d'assainissement non collectif ont été redéfinies par l'arrêté du 7 septembre 2009 fixant les prescriptions techniques applicables aux installations d'assainissement non collectif recevant une charge brute de pollution organique inférieure ou égale à 1,2 kg/j de DBO5.

Filières d'assainissement « classiques »

Les filières d'assainissement « classiques » font l'objet d'une norme AFNOR référencée XP DTU 64.1. de mars 2007. Ces filières éprouvées depuis longtemps, présentent un fonctionnement pérenne dans le temps et leur entretien est peu coûteux.

La filière classique des procédés d'assainissement non collectif est généralement constituée des éléments suivants :

- Un prétraitement des eaux usées issues de l'habitation.
- Une épuration de l'effluent prétraité, par le sol en place ou par un sol de substitution :
 - épandage souterrain par tranchées d'infiltration,
 - lit filtrant vertical non drainé,
 - lit filtrant vertical drainé,
 - lit filtrant horizontal,
 - tertre d'infiltration avec relèvement (mini-pompe),
- Une évacuation de l'effluent traité.

Les types de filière et les dimensionnements dépendent de la nature du sol (aptitude des sols) et de la taille de l'habitation.

Filières d'assainissement « alternatives »

Cet arrêté prévoit également un protocole d'évaluation des performances épuratoires ayant permis de délivrer un agrément publié au Journal Officiel pour des filières alternatives.

Plusieurs dispositifs (installations compactes, micro-stations et autres diffuseurs...) ont fait l'objet d'une évaluation de leur performance épuratoire leur valant l'obtention d'un agrément.

A ce jour, près de 90 agréments ont été délivrés par le ministère chargé de l'écologie et le ministère chargé de la santé. Ils sont consultables sur le site internet suivant : <http://www.assainissement-non-collectif.developpement-durable.gouv.fr>.

Ces filières alternatives ont pour principal avantage d'être très compactes par rapport aux filières dites classiques. Généralement plus coûteuses à l'achat et à l'entretien, elles sont plus techniques et peuvent nécessiter une alimentation électrique. Toutefois, elles peuvent solutionner des problématiques d'assainissement dans le cas de contraintes foncières et/ou paysagères. Hormis leur coût, la principale difficulté à leur mise en place est de trouver un exutoire pour les effluents traités.

Par voie dérogatoire, il est possible d'envisager un rejet des eaux traitées dans un puisard d'infiltration (accord du Service Public d'Assainissement Non Collectif SPANC).

3.3.2 L'assainissement non collectif à Maizet

La compétence concernant le service public d'assainissement non collectif (SPANC) a été transférée à la Communauté de Communes Vallées de l'Orne et de l'Odon.

Les secteurs actuellement en assainissement non collectif représentent au total 38 logements.

Le tableau ci-dessous reprend l'état des installations constaté lors du diagnostic SPANC réalisé depuis 2011 :

Localisation	Nb de logements contrôlés	Nb de Conforme	Nb de non conforme
Val de Maizet	3	0	3
Bourg	2	2	0
Vayande	3	2	1
Ifs	1	0	1
Ferme Platane	1	0	1

- Soit un total de 10 logements contrôlés.

Suite aux contrôles des installations ANC aux lieux-dits Les Ifs et Vayande pour l'extension du réseau EU collectif, réalisés les 29 et 31 Octobre 2018, nous pouvons compléter les informations sur la conformité ou non des installations :

Adresse	Parcelle	Conforme ?
1 Rue Anier	ZB 15	Non
3 Rue Anier	ZB 16	Non
5 Rue Anier	ZB 23	Non
7 Rue Anier	ZB 27	Oui
7 BIS Rue Anier	ZB 28	Oui
1 RUE DES IFS	ZB 17	Non
1BIS RUE DES IFS	ZB 18	Oui
2 RUE DES IFS	ZB 22	Non
3 RUE DES IFS	ZB 20	Non
5 RUE DES IFS	ZB 21	Non
1 IMPASSE DES COUTURES	ZB 19	Oui
2 IMPASSE DES COUTURES	ZB 19	Oui
RD 212 (1 ferme + 1 gîte)	ZC 1	Oui
1 CHEMIN DE VAYANDE	ZC 31	Non
2 BIS CHEMIN DE VAYANDE	ZC 28	Non
2 CHEMIN DE VAYANDE	ZC 29	Oui
3 CHEMIN DE VAYANDE	ZC 32	Non
4 CHEMIN DE VAYANDE	ZC 22	Oui
6 CHEMIN DE VAYANDE	ZC 21	Oui
8 CHEMIN DE VAYANDE	ZC 20	Oui
10 CHEMIN DE VAYANDE	ZC 18 et 19	Oui

Concernant la zone de l'extension de réseau EU, nous pouvons conclure que sur les 22 installations contrôlées, il y a 45.5 % de non conformes et 54.5% de conformes.

3.4 Système d'assainissement collectif existant

Les eaux usées de la commune de Maizet sont traitées par la station d'épuration de type lagunes de la commune voisine de Saint-Honorine-Du-Fay.

Les hameaux Les Ifs et Vayande étant plus excentrés géographiquement et plus bas en altitude, il a été décidé de traiter les eaux usées de ce secteur à la station d'épuration de type boues activées de la commune voisine de Amayé-sur-Orne, d'une capacité de 1 200 Equivalents Habitants (EH).

Sa capacité est suffisante pour permettre l'extension du réseau sur 23 logements.

3.5 Projet et choix de révision de l'Assainissement

Au regard des données présentées dans le dossier de 2006, vu la faisabilité technique et vu les enquêtes parcellaires menées dans le cadre de la mission de maîtrise d'œuvre réalisée par SA2E, il a été convenu de valider le projet d'extension des réseaux et d'y intégrer pour des raisons techniques les vingt-quatre (24) parcelles concernées par la présente révision, pour un total de 24 habitation existantes (branchements inclus dans le projet).

Les paragraphes suivants présentent :

- Les travaux d'extension des réseaux d'assainissement collectifs sur les secteurs Les Ifs et Vayande,
- les modifications et les choix retenus en 2018 par la commune, enjeux du présent dossier et de la mise à jour du plan de zonage d'assainissement. Ces choix et éléments ont été élaborés suite aux réflexions sur le plan local d'urbanisme.

3.5.1 Éléments financiers sur les projets d'assainissement collectif

Les schémas directeurs d'assainissement élaborés dans ce dossier prennent en compte les données techniques de chaque projet et secteur en incluant les aides possibles connues à ce jour.

	Réseaux de collecte
Subventions AESN 11 ^{ème} programme	40% de subvention et 20% de prêt Sous réserve des prix plafonds (9085 € de coût total par branchement) Subvention de 3000€ par branchement pour la réalisation de la partie privative des

	branchements à l'assainissement collectif
--	---

Le bilan financier de l'assainissement collectif de chaque projet est basé sur les données suivantes :

- Sur le montant estimatif de l'investissement réseaux,
- Sur les taux de subventions non plafonnées de l'Agence de l'Eau et du Conseil Général dans le cadre des contrats de territoire,
- Sur un emprunt de 25 ans à un taux de 5%,
- Sur une participation forfaitaire définie par la Communauté de communes de Vallées de l'Orne et de l'Odon par branchement,
- Sur le reste à financer par la collectivité,
- De l'impact financier individuel.

A ces éléments, il faut également tenir compte des autres taxes comme celle de l'Agence de l'Eau pour modernisation des réseaux de collecte.

La redevance au titre de la modernisation des réseaux de collecte des eaux usées est payée par les seuls abonnés raccordés à un réseau d'égout. Les particuliers qui ont une fosse septique ne paieront pas cette redevance.

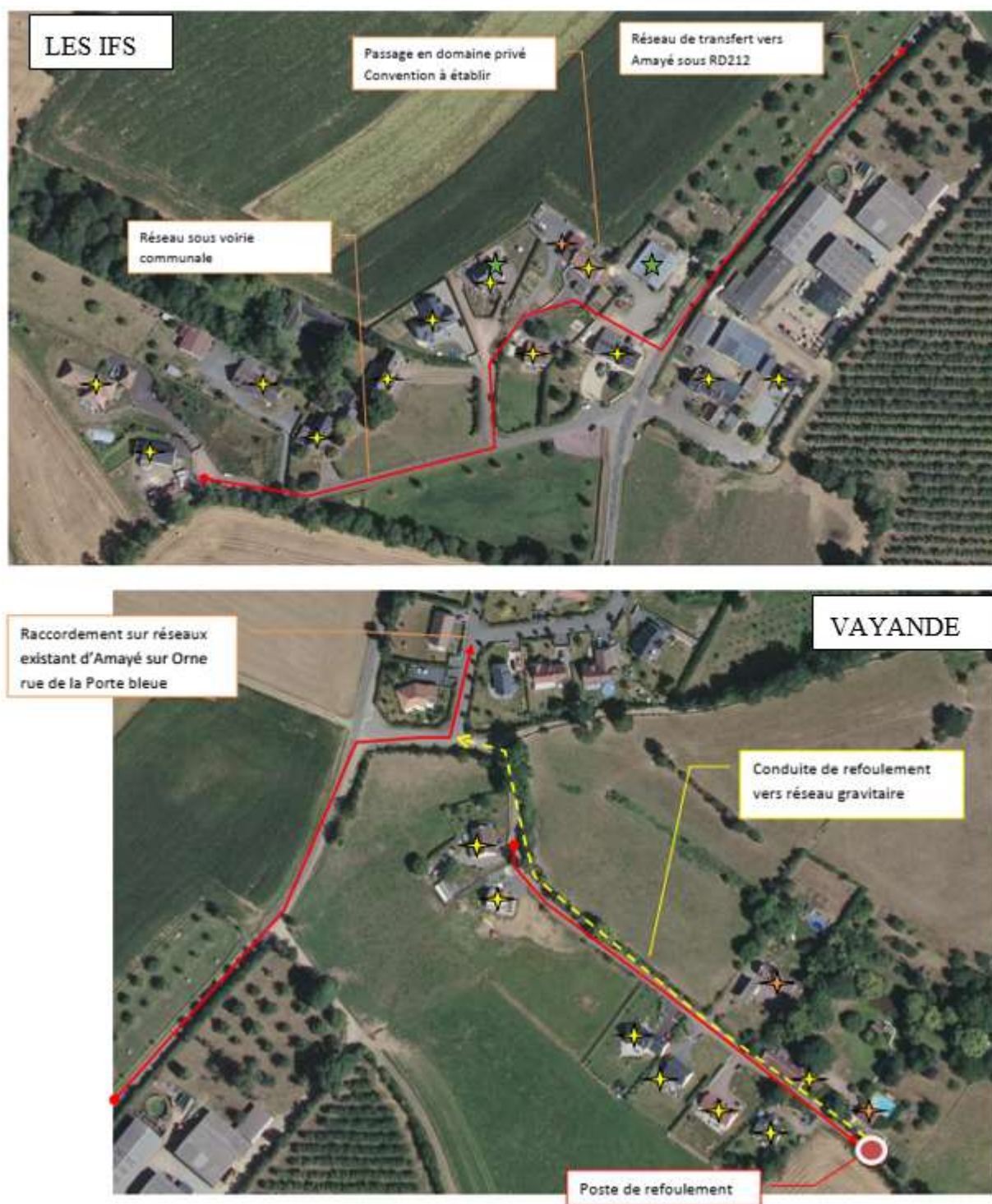
Payée par tout abonné raccordé à un réseau d'assainissement public, elle est assise sur les m3 soumis à la taxe d'assainissement (0,30 €/m3 pour la redevance de modernisation des réseaux de collecte). Son taux est unique dans le bassin Seine-Normandie car cette redevance correspond dans son esprit à une mutualisation au niveau du bassin des investissements nécessaires pour maintenir et améliorer le niveau de l'assainissement des eaux usées.

3.5.2 Projet d'assainissement collectif

Le projet d'assainissement collectif concerne 4 secteurs à desservir à savoir :

1 Rue Anier	ZB 15
3 Rue Anier	ZB 16
5 Rue Anier	ZB 23
7 Rue Anier	ZB 27
7 BIS Rue Anier	ZB 28
1 RUE DES IFS	ZB 17
1BIS RUE DES IFS	ZB 18
2 RUE DES IFS	ZB 22
3 RUE DES IFS	ZB 20
5 RUE DES IFS	ZB 21
1 IMPASSE DES COUTURES	ZB 19
2 IMPASSE DES COUTURES	ZB 19
RUE DES IFS	ZB 26
RD 212 (1 ferme + 1 gîte)	ZC 1
CHEMIN DE VAYANDE	ZC 24
CHEMIN DE VAYANDE	ZC 23
1 CHEMIN DE VAYANDE	ZC 31
2 BIS CHEMIN DE VAYANDE	ZC 28
2 CHEMIN DE VAYANDE	ZC 29
3 CHEMIN DE VAYANDE (2 logements)	ZC 32
4 CHEMIN DE VAYANDE	ZC 22
6 CHEMIN DE VAYANDE	ZC 21
8 CHEMIN DE VAYANDE	ZC 20
10 CHEMIN DE VAYANDE	ZC 18 et 19

- Rue Anier : 5 habitations + 1 bâtiment professionnel soit 6 branchements,
- Rue des Ifs : 5 habitations soit 5 branchements,
- Impasse des Coutures : 2 habitations soit 2 branchements,
- RD 212 : 1 ferme et 1 gîte soit 2 branchements,
- Chemin de Vayande : 9 habitations soit 9 branchements,
- Ce qui fait un total de 24 branchements sur 24 logements ou bâtiments existants.



Au total, l'avant-projet concerne 24 branchements soit l'équivalent de 24 habitations.

3.5.3 Zonage assainissement retenu par la commune

Les modifications du zonage initial concernent l'intégration de 44 parcelles, initialement zonées en assainissement non collectif en 2006, qui doivent être zonées en assainissement collectif car desservies par l'extension des réseaux d'assainissement validée par la commune.

Cela concerne les 25 parcelles prévues dans l'extension du réseau EU et les 28 parcelles avec un réseau EU existant mais non intégré depuis dans le zonage d'assainissement.

Cette révision est cohérente avec le zonage du PLUI de la Communauté de Communes Vallées de l'Orne et de l'Odon

Il est important de préciser que le raccordement de ces parcelles entre dans les ratios de linéaire de collecteur par branchement définis par l'Agence de l'Eau Seine Normandie.

MAIZET	
Secteurs en assainissement collectif	
Lieu et nombre de logements	
<ul style="list-style-type: none"> ▪ L'ensemble des zones actuellement desservies par l'assainissement collectif soit 95 logements existants dont l'école et la mairie : ▪ Les Houx : environ 23 branchements ▪ La Cours aux Noyers : environ 5 branchements ▪ Le Bourg – l'Eglise : environ 29 branchements ▪ Les Ifs et Vayande : 24 logements ▪ Mise à jour Impasse Champ Picard : 16 logements ▪ Mise à jour Ouest Bourg : 9 logements 	
Secteurs en assainissement non collectif	
Lieu et nombre de logements	
Le reste du territoire communal à savoir 7 logements.	

(Cf. Annexe 1 : Plan de révision du zonage d'assainissement)

3.5.4 Zonage des eaux pluviales

Il s'agit de prévoir des zones :

- ♦ *où des mesures doivent être prises pour limiter l'imperméabilisation des sols et pour assurer la maîtrise du débit et de l'écoulement des eaux pluviales et de ruissellement,*
- ♦ *où il est nécessaire de prévoir des installations pour assurer la collecte, le stockage éventuel et, en tant que de besoin, le traitement des eaux pluviales et de ruissellement lorsque la pollution qu'elles apportent au milieu aquatique risque de nuire gravement à l'efficacité des dispositifs d'assainissement.*

L'assainissement des eaux pluviales ne pose pas de problème grave nécessitant de créer de telles zones.

Pour rappel, lors de la partie réseau hydrographique :

Les ruisseaux servent au drainage naturel des eaux de ruissellement de la voirie. Le réseau des eaux pluviales est inexistant sur le bourg. Seul 20 m de réseau enterré en contre bas de la rue de la Fontaine est présent : canalisation de diamètre 300 mm munie de 2 grilles qui rejoint le ruisseau de la Fontaine. Les hameaux disposent de fossés enherbés routiers et parfois busés sur une partie.

Dans le cadre du développement des zones, il sera étudié les incidences d'augmenter les surfaces imperméabilisées sur le bassin aval de collecte des eaux avec si nécessaire la mise en place de bassin de gestion.

ANNEXE 1

PLAN DE REVISION DU ZONAGE D'ASSAINISSEMENT