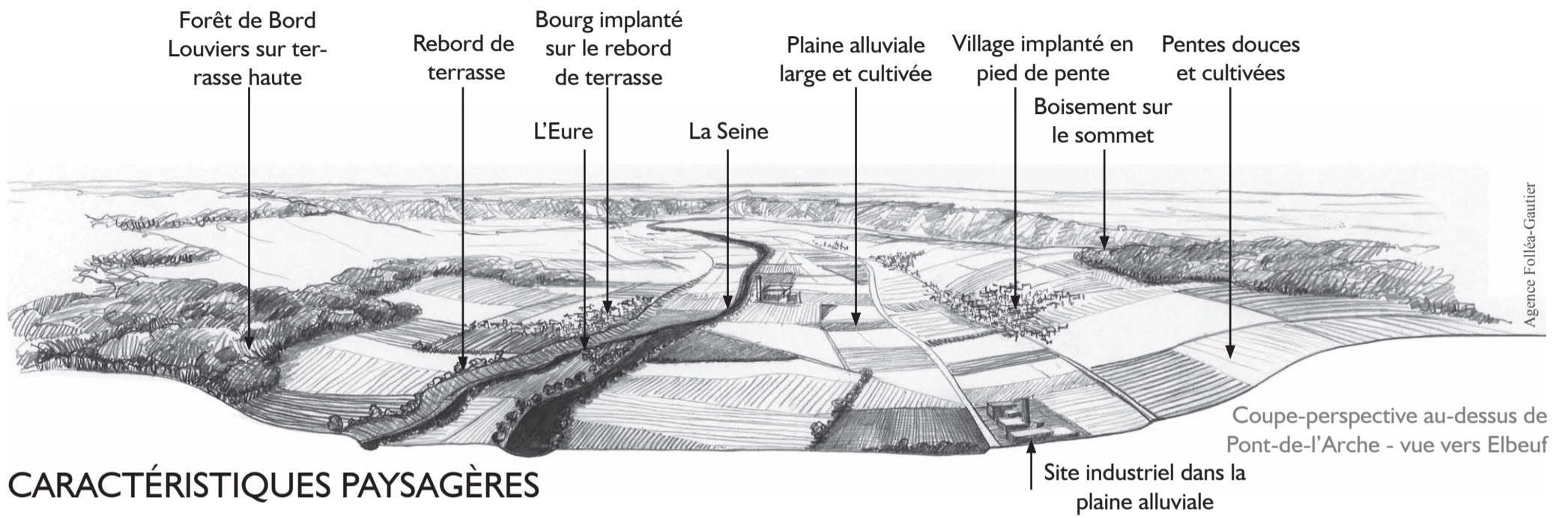


LA BOUCLE D'ELBEUF

SITUATION

A la limite du département de l'Eure et de la Seine-Maritime, la vallée de la Seine forme une boucle allongée entre la confluence avec l'Andelle et l'entrée dans l'agglomération de Rouen. Les paysages des bords de Seine se transforment alors progressivement pour devenir urbanisés, marqués par les villes de Pont de l'Arche, Elbeuf et Cléon. Le passage dans l'agglomération de Rouen se fait après un virage à 90° plein nord au niveau de Tourville-la-Rivière. Cette boucle se situe aux limites du Caux rouennais au nord, du Roumois à l'ouest et de la plaine du Neubourg au sud.



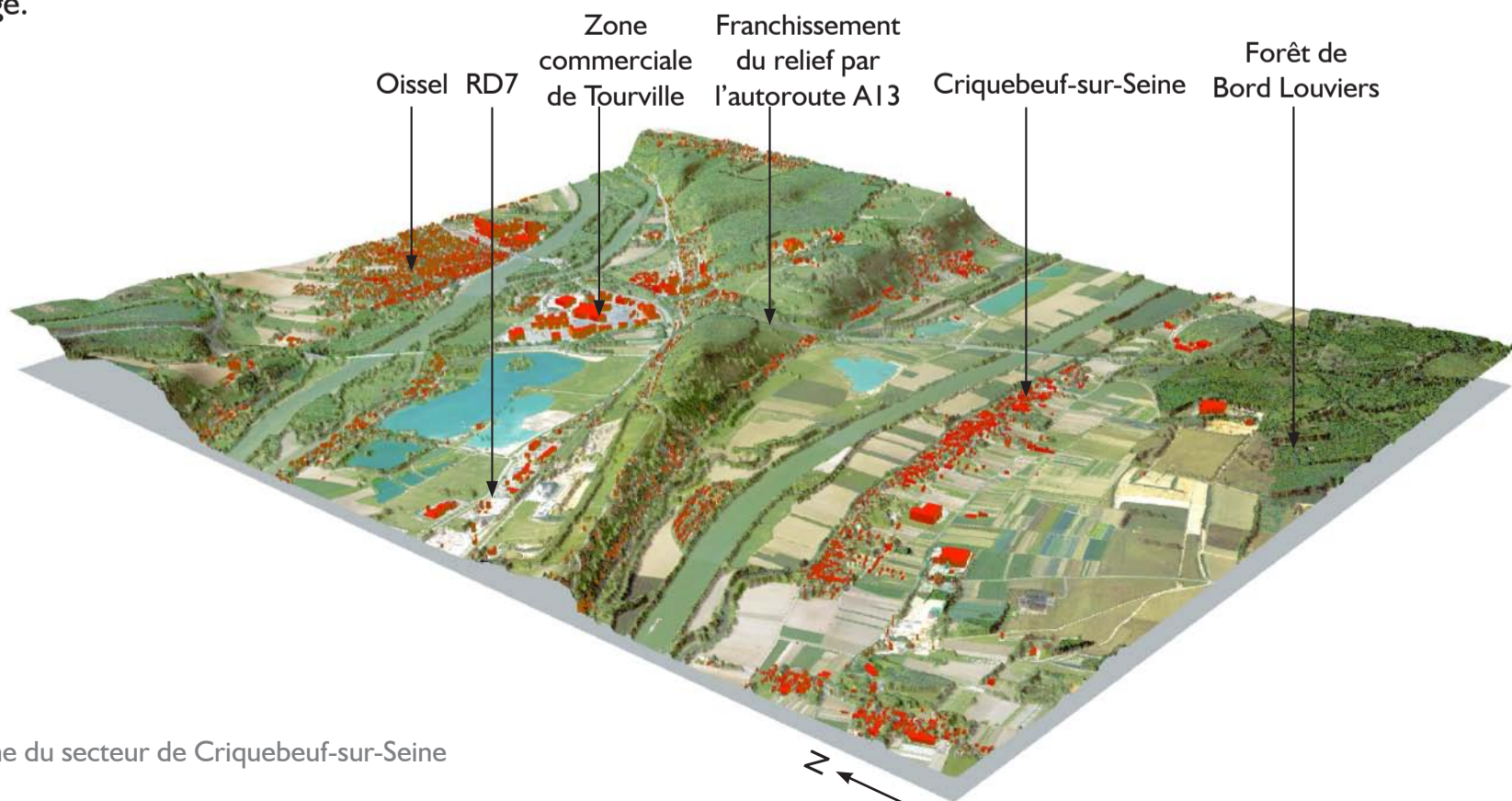
CARACTÉRISTIQUES PAYSAGÈRES

Un relief étiré pour un profil de vallée plus doux et plus ouvert

Passé le barrage de Poses-Amfreville, la Seine amorce un virage à 90° et s'oriente sur un axe est/ouest, prolongeant la direction de la vallée de l'Andelle. Cette nouvelle direction de la vallée de la Seine se trouve soulignée par un petit coteau au pied duquel les villages et les bourgs de Saint-Aubin, Freneuse, Sotteville et Alizay prennent appui. La vallée rectiligne prend un profil plus doux et moins encaissé. La plaine alluviale se répartit sur les deux rives et s'y développe une agriculture de proximité, notamment beaucoup de maraîchage.

Une boucle de la Seine qui crée la confusion

Dans la pointe de Saint-Aubin, le fleuve dessine un méandre très serré, si serré qu'il semble que la Seine se soit dédoublée en deux vallées parallèles ! Cette complication de la lecture géographique est d'autant plus troublante que l'autoroute A 13, l'axe le plus emprunté de la Haute-Normandie, traverse à deux reprises la vallée mettant l'automobiliste dans la confusion de savoir dans quel sens s'écoule le fleuve et s'il s'agit bien de la même vallée.

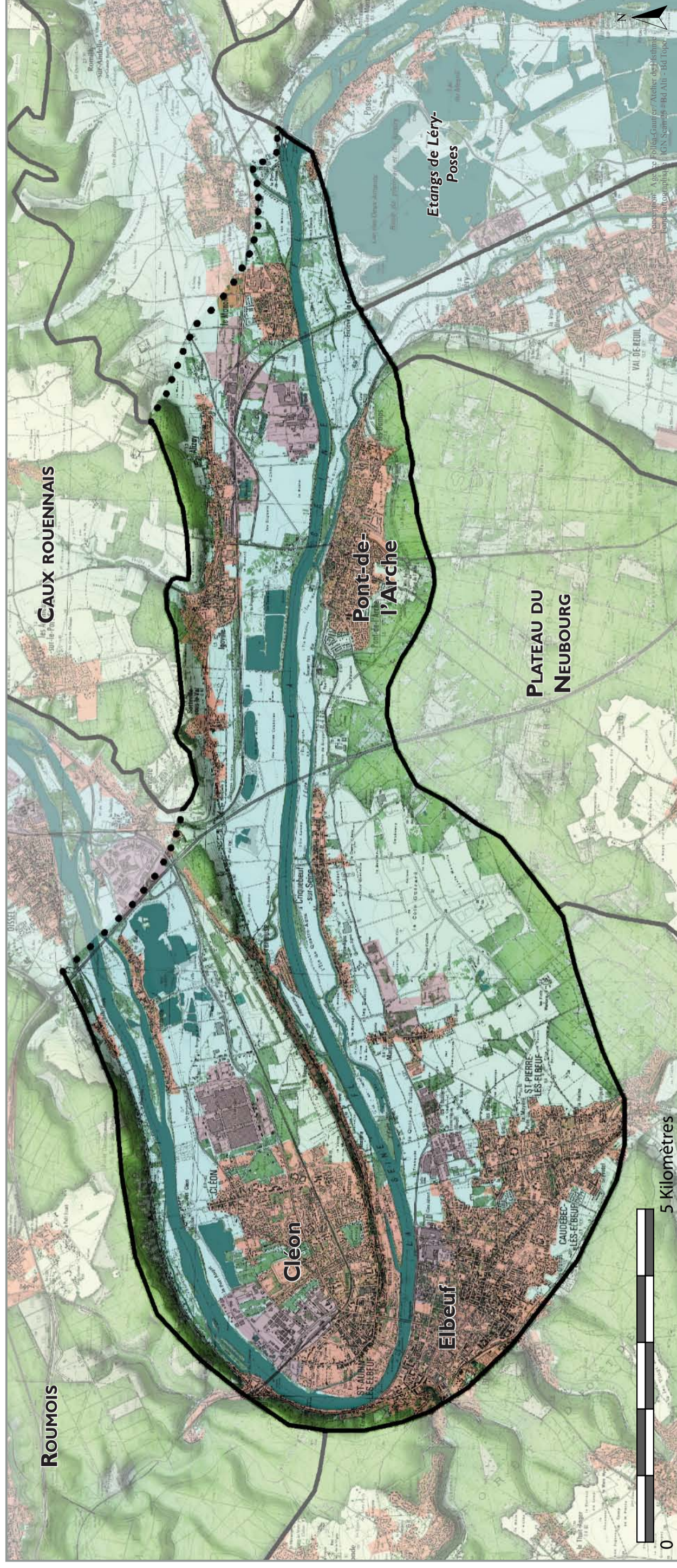
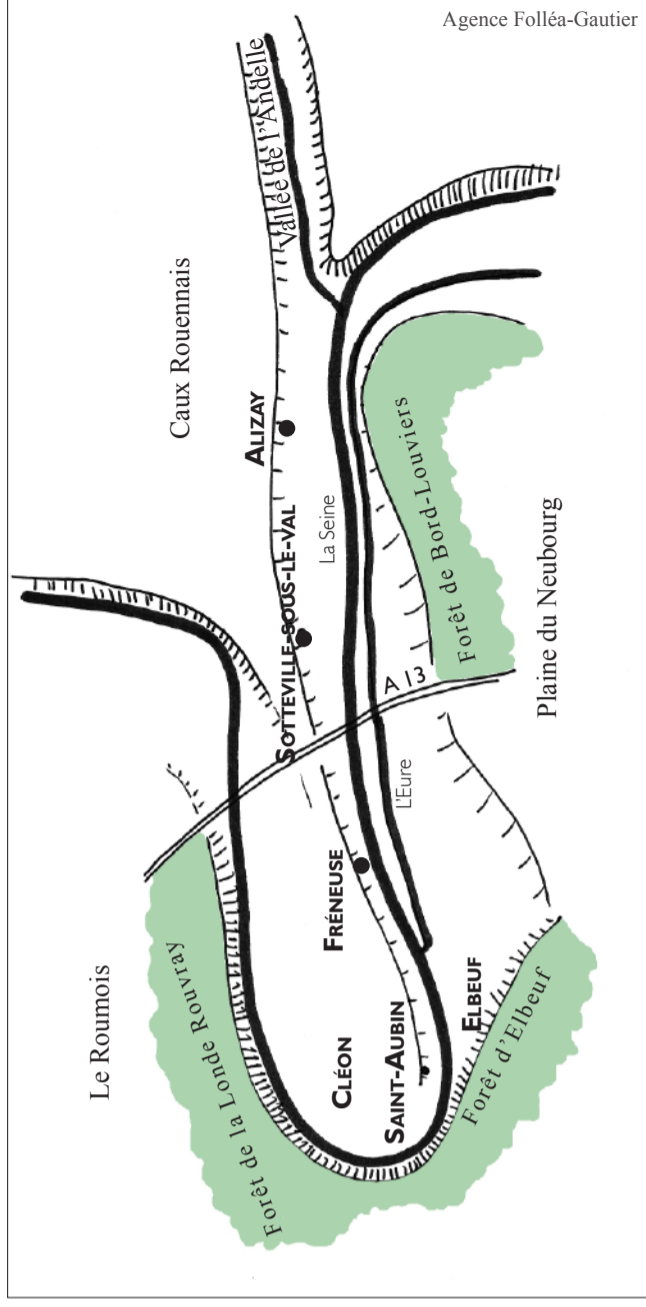


Bloc-diagramme du secteur de Criquebeuf-sur-Seine

CARTE DE L'UNITÉ DE PAYSAGE N°4 : LA BOUCLE D'ELBEUF

Principaux éléments de paysage de l'unité

- Un relief étiré pour un profil de vallée plus doux et plus ouvert
- Une boucle de Seine qui crée la confusion
- Des coteaux verts qui annoncent la forêt
- Un fleuve aux allures naturelles qui fait son entrée dans l'agglomération rouennaise
- Un paysage agricole contraint et consommé par l'urbanisation ou les gravières
- Un territoire traversé et fragmenté par les infrastructures
- Une urbanisation qui gagne la plaine alluviale et les petits coteaux





Les falaises d'Orival : un paysage emblématique de la vallée de la Seine. (2009 - commune de Cléon)

Des coteaux verts qui annoncent la forêt

D'Elbeuf à Oissel, les coteaux verts et abrupts forment la toile de fond de ce paysage de vallée. Les Roches d'Orival en sont le point d'orgue avec une magnifique série de pyramides crayeuses, dessinée par l'érosion. Orientés au sud, les affleurements crayeux captent le soleil, réchauffant et illuminant le fond de vallée. Le château le Clos Glosse et le Château d'Orival, perchés sur le relief, sont les seuls bâtiments à émerger du boisement. Tout autour, les plateaux se couvrent de forêts : forêt de La Londe Rouvray, forêt d'Elbeuf et forêt de Bord-Louviers.



La Seine vue depuis le pont de Pont de l'Arche : une image de nature liée aux berges naturelles plantées. (2009 - commune de Pont-de-l'Arche)

Un fleuve aux allures naturelles qui fait son entrée dans l'agglomération rouennaise

Tout au long de la boucle d'Elbeuf, la Seine garde une image très végétale avec des berges naturelles plantées de ripisylves généreuses. En outre, la marée qui se ressent jusque là renforce ce caractère, en créant un estran fluvial.

La présence de quelques îles, et notamment la bande de terre reliant la Seine et l'Eure, crée des plans successifs de végétation, étoffant le fleuve dans une enveloppe verte.

En dehors des berges de Seine ou de l'Eure, les espaces naturels sont rares, si ce n'est les espaces de la base de loisirs de Cléon, fruit d'une reconversion d'un site d'extraction.

Ces espaces de nature, si ténus soient-ils, prennent d'autant plus d'importance, qu'ils se situent dans un contexte de plus en plus urbanisé à mesure que l'on se rapproche de Rouen.

Les accès au fleuve et aux espaces naturels sont fréquents dans cette boucle, grâce à des petites routes, des chemins de halage ou des chemins de randonnées (GR2), permettant de profiter des espaces naturels proches des villes et des villages.



La base de loisirs sur le territoire de Tourville-la-Rivière. (2009 - commune de Tourville-la-Rivière)

Un paysage agricole contraint et consommé par l'urbanisation ou par les gravières

Les plaines alluviales propices à l'agriculture ont, depuis quelques années, subi une colonisation par le bâti. Les villes d'Elbeuf et de Cléon s'agrandissent aux dépens des espaces agricoles qui se réduisent progressivement, notamment dans la boucle intérieure de Cléon. Rive droite, les dernières parcelles agricoles coiffent le coteau de Freneuse et bordent la Seine dans la plaine alluviale entre Alizay et Sotteville-sous-Val. Rive gauche, il ne reste que quelques centaines d'hectares entre Saint-Pierre-lès-Elbeuf et Criquebeuf-sur-Seine, où les pressions ne sont pas seulement urbaines mais aussi liées aux activités des sablières. Mais ces espaces agricoles maintiennent encore quelques belles coupures entre les villes.

Le maraîchage qui dominait dans les exploitations agricoles proches de l'eau, a tendance à diminuer au profit de cultures plus vastes de maïs ou de blé. Une grande majorité des îles est exploitée en grandes parcelles agricoles. Les prairies, qui couvraient les coteaux, tendent aussi à disparaître avec l'abandon des pratiques pastorales. Les pentes non gérées se boisent peu à peu ou sont occupées par l'urbanisation.



Une des dernières prairies au-dessus de la zone commerciale de Tourville-la-Rivière. (2009 - commune de Tourville-la-Rivière)



La RD 7 au niveau de Cléon : une image très routière au coeur de la boucle. (2009 - commune de Cléon)

Un territoire traversé et découpé par les infrastructures

Contrairement à toutes les autres boucles de Seine, la boucle d'Elbeuf est parcourue par de grosses infrastructures routières. L'autoroute A 13 profite du profil plus doux de la vallée pour la traverser à deux reprises en y aménageant 3 échangeurs. Ces ouvrages ont un impact très fort dans la vallée d'autant qu'ils s'accompagnent d'un cortège de bâtiments d'activités commerciales ou industrielles.

Au-delà de l'image peu valorisante des abords de l'infrastructure, l'autoroute crée une véritable coupure entre la boucle de Cléon et la commune de Tourville-la-Rivière. Les passages sous l'ouvrage sont peu valorisants.

Des sites industriels qui ponctuent la vallée mais qui restent enveloppés d'espaces agricoles ou naturels

Plusieurs implantations industrielles prennent place dans la plaine alluviale. Entre la commune du Manoir et celle de Cléon, les usines avec leur cortège de cheminées et leur zone de dépôts, se détachent dans le paysage, insufflant un caractère industriel à cette boucle de Seine.

Toutefois, ces sites restent isolés les uns des autres, ne formant pas de grandes masses compactes et la végétation des bords de Seine qui les entoure maintient une image valorisante de «nature industrielle».



L'usine M-Real à proximité de Pont de l'Arche : une association valorisante entre nature et site industriel. (2009 - commune de Damps)



Les coteaux construits à Freneuse. (2009 - commune de Freneuse)

Aussi l'urbanisation, s'étend-elle sans discontinuer d'Alizay à Saint-Aubin-lès-Elbeuf sur plus de 13 km le long de la RD 92. En rive gauche les intervalles non bâtis diminuent entre Pont-de-l'Arche, Criquebeuf-sur-Seine et Elbeuf, le long de la RD 321. Ils sont tout aussi menacés sur la RDI 44 entre Cléon et Tourville-la-Rivière. Avec ces allongements linéaires, c'est l'ensemble du paysage de la boucle qui souffre d'une image urbanisée un peu caricaturale. En outre, les extensions récentes manquent cruellement d'originalité ou de qualité, reprenant des compositions urbaines peu denses, très consommatrices d'espaces et mal reliées entre elles. C'est aussi un catalogue d'architecture souvent banale, oubliant les archétypes reconnus de l'architecture normande.



Lotissement à proximité de la Seine à Freneuse. (2009 - commune de Freneuse)

Une urbanisation qui gagne la plaine alluviale et les petits coteaux

A l'origine les villages et les bourgs se sont installés à l'abri des crues.

Occupant le pied des coteaux ou les rebords de terrasses, ils se maintenaient hors des zones inondables et préservaient les pentes des coteaux et la plaine agricole.

La proximité de Rouen a bouleversé cette organisation ces dernières décennies et le développement urbain a poussé la ville à sortir de ces implantations d'origine, conquérant aussi bien la plaine que les coteaux, s'allongeant principalement le long des routes.



Les bords de Seine à Elbeuf : une accroche au fleuve peu valorisée. (2009 - commune d'Elbeuf)

Elbeuf, une image trop routière des rives fluviales

Avec son orientation au nord et ses quais très routiers, la ville d'Elbeuf a du mal à affirmer son accroche au fleuve. Même les ponts, ouvrages qui symbolisent le lien, survolent les berges. Cette ancienne cité industrielle du textile a payé un lourd tribut lors de la seconde guerre mondiale et la reconstruction d'un front urbain sur les quais n'a pas su reconnecter les quartiers habités et les rives de la Seine.

LES VALEURS PAYSAGÈRES



Les coteaux d'Orival : paysage emblématique aux portes de Rouen.

Les coteaux, le cadre spectaculaire de la vallée :

- Protection des coteaux d'Orival, paysage emblématique aux portes de Rouen.
- Arrêt de l'urbanisation sur les coteaux encore exempts de constructions.
- Lutte contre l'enfrichement.
- Repérage, préservation et mise en valeur des ouvertures visuelles vers la vallée.

Les espaces agricoles, des espaces de respiration entre les zones urbaines:

- Maintien et gestion des paysages agricoles proches des villes.
- Gestion des prairies des coteaux.
- Soutien au maraîchage.

Les structures végétales le long de la Seine, une image de nature dans la vallée:

- Préservation et entretien des arbres formant la ripisylve.
- Protection des îles et gestion écologique des espaces insulaires.



La plaine alluviale compte encore de grandes parcelles agricoles qui isolent les zones urbaines et industrielles.



Les berges de l'Eure et de la Seine : des lieux de promenade et de détente.

Les berges de Seine et de l'Eure, des espaces de promenade et de détente :

- Aménagement et valorisation des berges de Seine.
- Création de circulations douces et de circuits de randonnées complémentaires.
- Mise en réseau des différents chemins avec les centres-villes.

LES RISQUES ET PROBLÈMES

La disparition des respirations entre les bourgs :

- Maintien des coupures d'urbanisation entre les bourgs et les villes, le long des routes.

Les limites non-traitées des extensions urbaines :

- Reconstitution de lisières urbaines en limite de ville accueillant des circulations douces, des jardins ouvriers, etc...

Les traversées très routières de la Seine :

- Aménagement de traversées piétonnes et cyclistes confortables sur les ponts.



Des routes au gabarit et au mobilier très routier, ne mettant pas en valeur les paysages traversés.

Les abords dégradés des grandes routes, RD 7 et RD 321 :

- Maintien d'un gabarit de route secondaire.
- Traitement des abords soigné avec des bas-côtés enherbés et des plantations d'alignement.
- Réglementation de la publicité et des enseignes commerciales.
- Maintien des coupures d'urbanisation.

Les traversées peu confortables des villages et des bourgs pour les riverains :

- Requalification des chaussées avec réduction des sur-largeurs.
- Traitement différencié des revêtements de sols.
- Création et valorisation des espaces publics.
- Enfouissement des réseaux.

Les quais routiers d'Elbeuf :

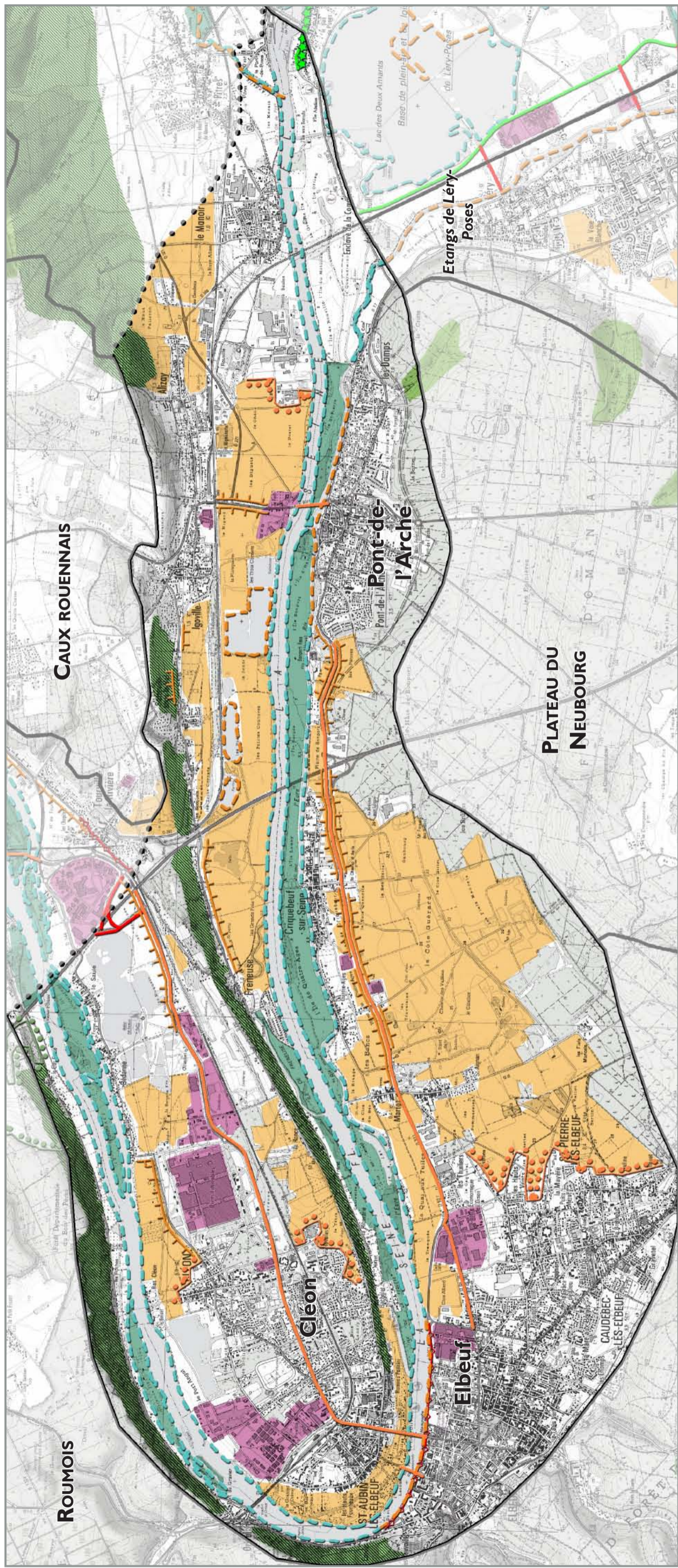
- Requalification des berges de Seine à Elbeuf et dans son agglomération sur la rive gauche.
- Réaménagement moins routier et plus urbain sur les quais, traversées piétonnes.
- Développement d'espaces publics urbains continus le long de la Seine.



Des quais très minéralisés et peu valorisants à l'entrée d'Elbeuf.

CARTE DES ENJEUX N°4 : LA BOUCLE D'ELBEUF

Légende des enjeux en dernière page



LES UNITÉS DE PAYSAGES

Conception : Agence Folléa-Gautier / Atelier de l'Isidhme
Fond cartographique : IGN Scan 25 - Bd Alt - Bd Topo

