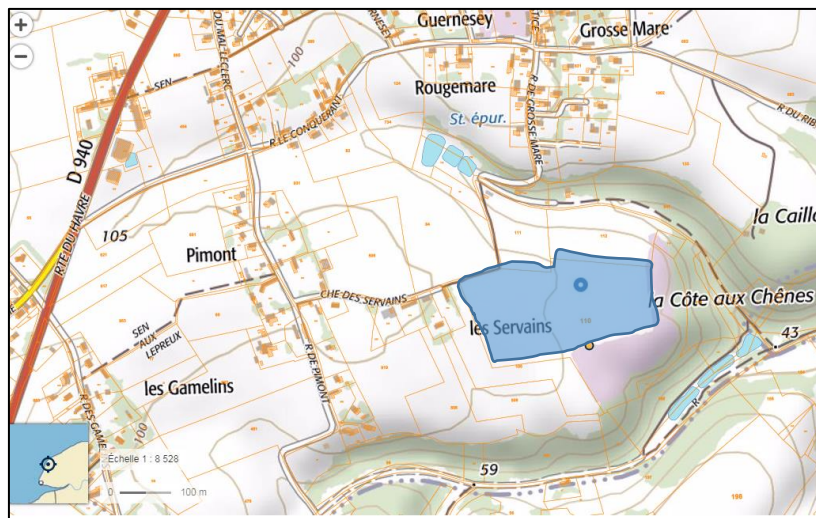


**SIAEPA de la Région de CRIQUETOT L'ESNEVAL**  
**COMPTE-RENDU PASSAGE AUTOMNAL**  
**Cible principale : Habitats/Flore/Oiseaux/Mammifères/Insectes tardifs**  
**3 octobre 2017**

**I - Contexte**

Les communes de La Poterie-Cap d'Antifer, Le Tilleul et Ste-Marie-au-Bosc disposent toutes de systèmes d'assainissement vieillissants et présentant des dysfonctionnements.

Le SIAEPA de la région de Criquetot-L'Esneval envisage, par conséquent, la création d'une nouvelle station d'épuration commune sur le territoire du Tilleul, chemin des Servains (carte n°1).



**Carte n°1 Localisation de la zone d'étude (Géoportail)**

Le terrain pressenti est actuellement en culture excepté la présence d'une mare.

La zone d'étude est située à proximité de la ZNIEFF de type 1 « Cavité des Servains identifiant 230030629 » en vert foncé et dans le périmètre de la ZNIEFF de type 2 « La Valleuse d'Etretat identifiant 230030958 » en vert clair (carte n°2 Source Géoportail).



**Carte n°2 Localisation des ZNIEFF par rapport au site d'étude**

Ces milieux remarquables ont pour intérêt :

- La Flore avec une vingtaine d'espèces déterminantes et réglementées ;
- Les Amphibiens avec le Triton palmé ;
- Les Mammifères avec plusieurs espèces de Chiroptères.

L'habitat déterminant enregistré sur cette entité est la forêt de ravin à Frêne et Sycomore.

Au regard de la localisation dans la ZNIEFF de type 2 et de la proximité de cette ZNIEFF de type 1 par rapport au site d'aménagement les espèces et habitats cités sont susceptibles d'y être rencontrés. La présence de la mare laisse présager également la présence sur le site de nombreux insectes (Lépidoptères et Odonates) et d'une diversité d'oiseaux.

**Le site possède au regard de cette première approche un potentiel écologique moyen à fort.**

Le planning d'intervention suite à cette première analyse est le suivant :

PLANNING PREVISIONNEL FAUNE FLORE STEP DU TILLEUL

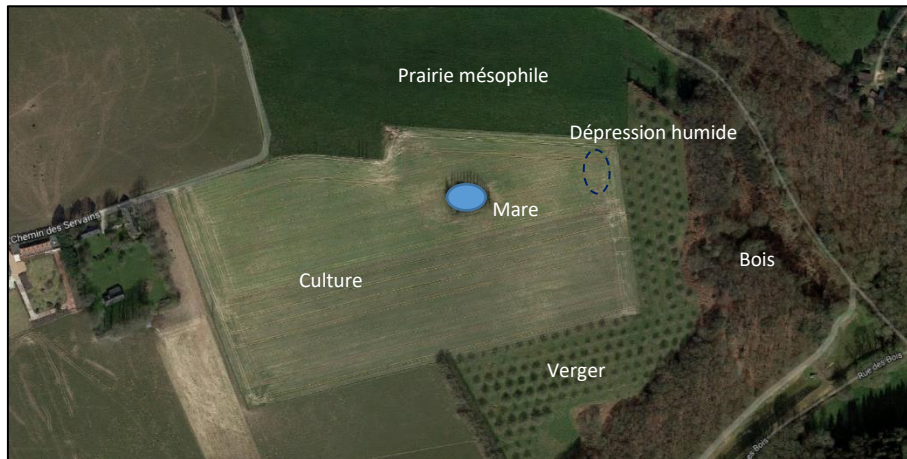
ANNEE 2017-2018	sept-17	oct-17	nov-17	déc-17	Janvier 2018	Février/Mars 2018	Avril/Mai 2018
Recherche bibliographique							
Calage des inventaires							
Identification des habitats		1 passage					1 passage
Inventaires Flore		1 passage					1 passage
Inventaires Mammifères		1 passage		1 passage			1 passage
Inventaires Avifaune		1 passage migrateur		1 passage Hivernant			1 passage nicheur (début)
Inventaires Herpétofaune						2 passages	
Inventaires Entomofaune		Première liste					1 passage
Evaluation écologique							
Rapport intermédiaire et final			CR		CR		Rapport final
Réunions							★

## II – Passage Automnal 3 octobre 2017

### Habitats

Quatre Habitats se distinguent (carte n°3) :

- Verger de Pommiers Code Corine Biotope (CCB) 83.15 ;
- Mare eutrophe CCB 22.13 accompagnée de formations de petits héliophytes, *Glyceria declinata*, *Sparganium erectum*, occupant partout dans la communauté les marges des sources sur des sols alluviaux ou tourbeux (*Glycerio-Sparganion*) ;
- Culture intensive avec marge de végétations spontanées CCB 82.2 ;
- Dépression humide CCB ?.



*Carte n°2 Pré-localisation des habitats naturels (EEC octobre 2017)*

Deux zones humides sont identifiées sur le site : la mare et la dépression humide liée à la pente naturelle du champ.

Les photographies des habitats sont fournies ci-dessous.



*Culture avec marge de végétation spontanée*



*Mare eutrophe*



*Verger de pommiers*



*Dépression humide*

## Flore

48 espèces ont été observées lors de ce premier passage réparties comme suit :

- 20 espèces au niveau des marges de la culture ;
- 20 espèces au niveau de la mare ;
- 16 espèces au niveau de l'interface avec le verger.

Une seule espèce est patrimoniale : La Glycérie dentée. Elle se situe au niveau de la mare.



*Glycérie dentée*

*Rubanier rameux*



*Saule remarquable*

## Faune

23 espèces observées pour ce premier passage dont :

- 10 espèces d'oiseaux dont deux espèces patrimoniales la Buse et la Linotte mélodieuse ;
- 7 espèces de mammifères dont deux espèces de chiroptères protégés ;
- 1 espèce d'amphibiens ;
- 5 espèces d'insectes.

Les habitats observés lors de ce premier passage laissent présager la présence des espèces suivantes :

- Perdrix grise ;
- Alouette des champs ;
- Fauvette grisette ;
- Bergeronnette printanière ;
- Hippolais polyglotte ;
- Vanneau huppé ;
- Faisan de Colchide ;
- Busard Saint-Martin ;
- Faucon crécerelle Commun ;
- Chouette chevêche.

Ces espèces sont caractéristiques des milieux ouverts cultivés avec la présence de haies et de fourrés, majorité des habitats présents sur la zone d'étude.

### Mammifères

Ce premier passage présage d'une diversité importante pour ce groupe.

### Amphibiens

Une Grenouille agile a été observée au niveau de la dépression humide. La mare semble propice à la présence d'amphibiens. Seul le traitement par les pesticides pourrait être défavorable à ce groupe.

### Insectes

La mare, la dépression humide et la mosaïque d'habitats adjacents (haies, bois, prairies) est particulièrement favorable à ce groupe. Des lépidoptères et des orthoptères ont déjà été observés malgré le caractère tardif de ce premier inventaire. On devrait observer d'autres espèces de ces groupes mais aussi des odonates.



*Trace de Chevreuil*



*Fouille de Sanglier*



*Conocéphale bigarré*

## Conclusions

Pour cette première approche, les enjeux écologiques apparaissent **moyens**. Le projet devra être conçu afin de préserver les écotones : les haies/fourrés spontanés, fossés, dépressions humides. Il s'agira juste de bien protéger ces écotones en phase de travaux.

Afin de confirmer ce premier diagnostic des inventaires seront réalisés conformément au planning joint précédemment.

SIAEPA de la région de CRIQUETOT L'ESNEVAL						
Construction de la Station d'épuration au Tilleul Chemin des Servaines						
Inventaires floristiques 31/02/2017; hiver; printemps et été 2018						
Nom latin	Nom vernaculaire	IR CNBBI 2012	Culture	Mare	Verger	
<i>Acer pseudoplatanus</i>	Erable Sycomore	CC	x			
<i>Alisma plantago-aquatica</i>	Plantain-d'eau commun	C		x		
<i>Anagallis arvensis</i>	Mouron rouge (s.l.)	CC	x			
<i>Atriplex patula</i>	Arroche étalée	C	x			
<i>Castanea sativa</i>	Chataigner commun	C		x	x	
<i>Cerastium fontanum</i>	Ceraste commun	CC			x	
<i>Chenopodium album</i>	Chenopode blanc	CC			x	
<i>Cirsium arvense</i>	Cirse des champs	CC	x			
<i>Crataegus monogyne</i>	Aubépine à un style	CC	x			
<i>Crepis capillaris</i>	Crépide capillaire	CC			x	
<i>Dactylis glomerata</i>	Dactyle aggloméré	CC		x	x	
<i>Echinochoa crus-galli</i>	Panic pied-de-coq	C		x		
<b>Eleocharis palustris</b>	<b>Scirpe des marais</b>	<b>AC</b>		x		
<i>Fumaria officinalis</i>	Fumeterre officinale	C	x			
<i>Galium aparine</i>	Gaillet grateron	CC	x	x		
<i>Geranium molle</i>	Geranium mou	CC			x	
<b>Glyceria declinata</b>	<b>Glycérie dentée</b>	<b>AR</b>		x		
<i>Iris pseudoacorus</i>	Iris des marais	C		x		
<i>Juncus inflexus</i>	Jonc glauque	C		x		
<i>Lolium perenne</i>	Ray-grass	CC	x			
<i>Matricaria recutita</i>	Matricaire Camomille	C	x			
<i>Plantago lanceolata</i>	Plantain lancéolé	CC			x	
<i>Plantago major</i>	Plantain à larges feuilles	CC	x			
<i>Poa pratensis</i>	Pâturin des prés	C	x			
<i>Polygonum aviculare</i>	Renouée des oiseaux	CC			x	
<i>Polygonum persicaria</i>	Renouée persicaire	CC	x	x		
<i>Populus nigra</i>	Peuplier noir	P		x		
<i>Prunus spinosa</i>	Prunellier	CC		x		
<i>Quercus robur</i>	Chêne pédonculé	CC	x	x		
<i>Ranunculus repens</i>	Renoncule rampante	CC			x	
<i>Ranunculus sardous</i>	Renoncule sarde	C			x	
<i>Rubus fruticosus</i>	Ronce	CC		x	x	
<i>Rumex obtusifolius</i>	Oseilles à feuilles obtuses	CC		x		
<i>Salix babylonica</i>	Saule pleureur	P		x		
<i>Salix capraea</i>	Saule Marsault	CC		x	x	
<i>Sambucus nigra</i>	Sureau noir	CC	x			
<i>Sasa palmata</i>	Bambou palmé	P/Invasive		x		
<i>Senecio vulgaris</i>	Seneçon commun	CC	x			
<i>Sinapis arvensis</i>	Moutarde des champs	CC	x			
<i>Solanum nigrum</i>	Morelle noire	C	x			
<i>Sonchus asper</i>	Laiteron rude	CC	x			
<b>Sparganium erectum</b>	<b>Rubanier rameux (s.l.)</b>	<b>AC</b>		x		
<i>Taraxacum officinale</i>	Pissenlit officinale	?			x	
<i>Trifolium repens</i>	Trèfle rampant	CC			x	
<i>Urtica dioica</i>	Ortie commune	CC		x		
<i>Vicia hirsuta</i>	Vesce hérissée	C	x			
<i>Vicia sepium</i>	Vesce des haies	CC			x	
<i>Viola arvensis</i>	Violette des champs	CC	x		x	
	<b>48 espèces</b>		<b>20</b>	<b>20</b>	<b>16</b>	

SIAEPA de la région de CRIQUETOT L'ESNEVAL			
Construction de la Station d'épuration au Tilleul Chemin des Servaines			
Inventaires floristiques 3/10/2017; hiver; printemps et été 2018			
OISEAUX			
Nom Vernaculaire	Nom Scientifique	Indice de rareté régional (Nicheurs/Hivernant/Migrateur)	Statut
Bergeronnette flavéole	<i>Motacilla flava flavissima</i>	AC	PN/Berne AnII
Buse variable	<i>Buteo buteo</i>	NS AR/	PN/Bonn AnII/CITES
Cornelle noire	<i>Corvus corone</i>	NS C/	DO AnII
Linotte mélodieuse	<i>Carduelis cannabina</i>	C/R/C	PN/ Berne AnII/LRN Vu
Merle noir	<i>Turdus merula</i>	NS C/	DO AnII/Berne AnIII
Mésange charbonnière	<i>Parus major</i>	NS C/	PN/ Berne AnII
Pic vert	<i>Picus viridis</i>	C	PN/ Berne AnII
Pigeon ramier	<i>Columba palumbus</i>	C/C/C	DO AnII et AnIII
Pinson des arbres	<i>Fringilla coelebs</i>	NS C/	PN/Berne AnIII
Verdier d'Europe	<i>Carduelis chloris</i>	NS C/	PN/ Berne AnII et AnIII
	<b>10</b>		
Nom Vernaculaire	Nom Scientifique	Indice de rareté régional	Statut
MAMMIFERES			
Campagnol agreste	<i>Microtus agrestis</i>	CC	
Chevreuil	<i>Capreolus capreolus</i>	C	Berne AnIII
Lapin de Garenne	<i>Oryctolagus cuniculus</i>	CC	
Lièvre d'Europe	<i>Lepus europaeus</i>	C	
Pipistrelle commune	<i>Pipistrellus pipistrellus</i>	CC	PN/An IV/Berne AnII/Bonn AnII
Pipistrelle de Nathusius	<i>Pipistrellus nathusii</i>	PC	PN/An IV/Berne AnII/Bonn AnII
Sanglier	<i>Sus scrofa</i>	C	
	<b>7</b>		
REPTILES - AMPHIBIENS			
Grenouille agile	<i>Rana dalmatina</i>	AC	PN/DH AnIV/Berne AnII
	<b>1</b>		
INSECTES			
Lépidoptères			
La Piéride de la rave	<i>Pieris rapae</i>	CC	
Le Souci	<i>Colias crocea</i>	CC	
Le Vulcain	<i>Vanessa atalanta</i>	CC	
	<b>3</b>		
Orthoptères			
Criquet des pâtures	<i>Chorthippus parallelus</i>	CC	
Conocéphale bigarré	<i>Conocephalus fuscus</i>	CC	
	<b>2</b>		
MOLLUSQUES			
	<b>0</b>		
<b>23 espèces</b>			