

Conseil de l'Estuaire du 23 janvier 2015

Suivi-évaluation de la Directive Territoriale d'Aménagement



Crédit photo : Arnaud Bouissou/MEDDE



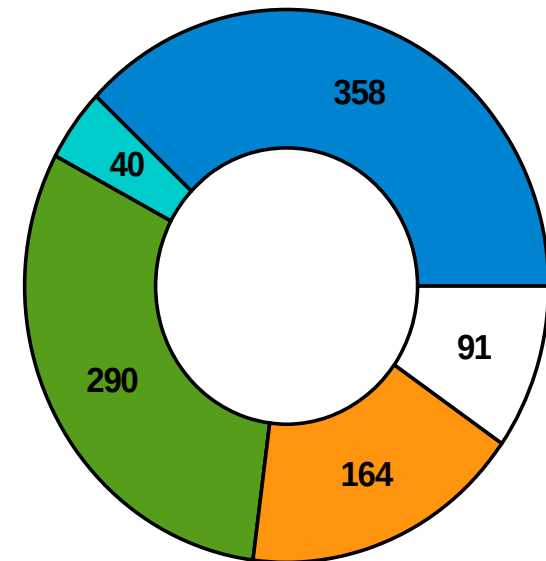
Le dispositif de suivi évaluation

- Dispositif de suivi-évaluation en place depuis 2008
 - Un suivi propre à l'Etat de mise en compatibilité des documents d'urbanisme
 - 11 questions évaluatives rassemblant une batterie d'indicateurs socio-économiques et environnementaux
 - Dispositif d'information globale sur l'estuaire
 - Information issues de l'ensemble des instances d'appui (service de l'État, Régions, Départements, Grands Ports, Syndicats de ScoT, Mairies, Agence de l'Eau, Agence d'urbanisme, EPF, GIP Seine Aval, CCI...)
- Indicateurs qui ont évolués depuis 2008 (changements de réglementation, de méthodologie de recensement...)

Prise en compte de la DTA dans les documents d'urbanisme

- Entre 2009 et 2014 :
 - une centaine de documents d'urbanismes locaux ont été approuvés
 - plus d'une cinquantaine antérieurs à la DTA sont en cours de révision
- Une large majorité des documents est maintenant conforme aux prescriptions DTA
- La conformité de l'ensemble passe par la mise en conformité des ScoT

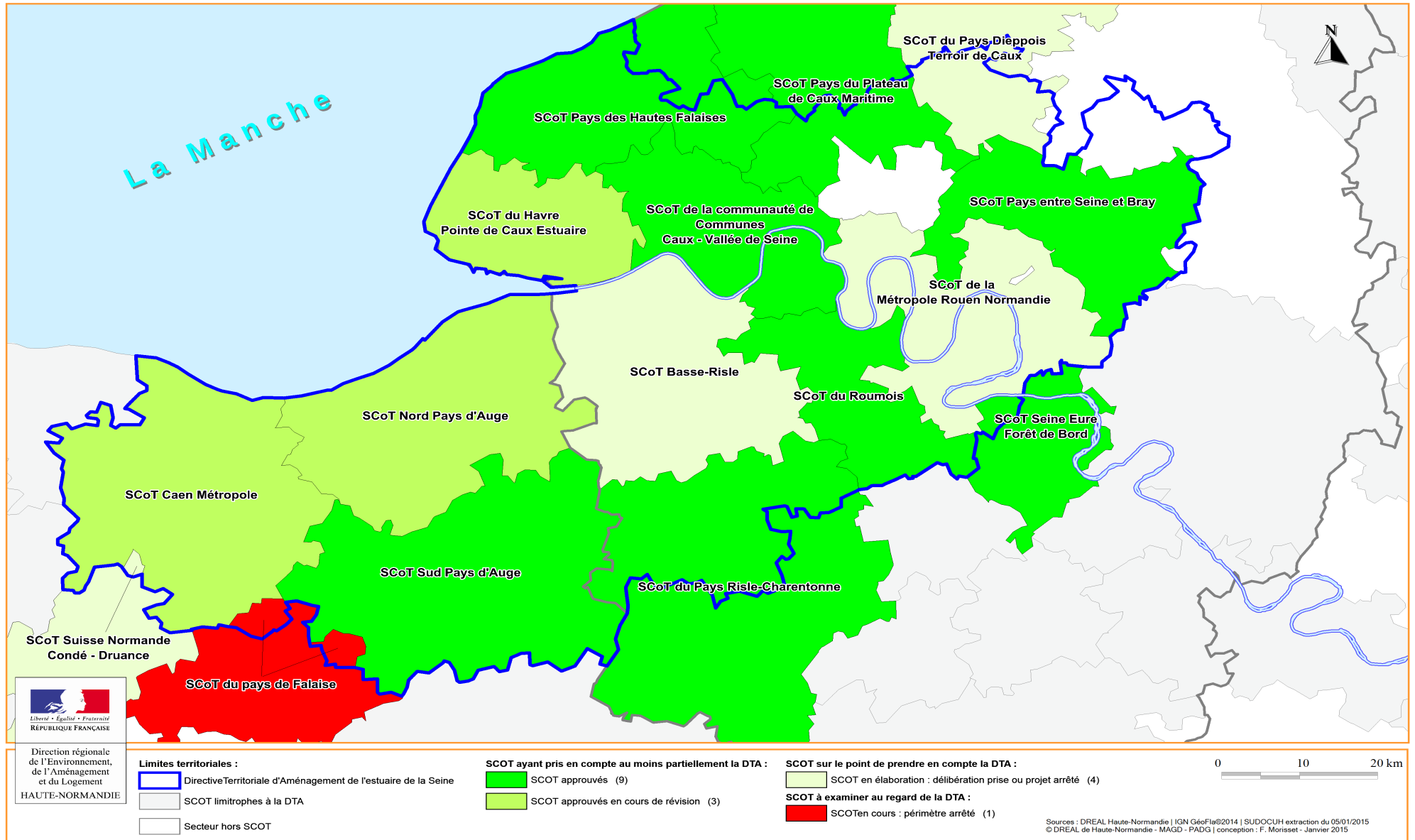
Etat des documents d'urbanisme locaux



- approuvé depuis la DTA
- approuvé depuis la DTA + en révision
- en cours d'élaboration
- antérieur à la DTA
- pas de document d'urbanisme

Prise en compte de la DTA dans les documents d'urbanisme

Prise en compte de la DTA dans les SCoT au 8 janvier 2015



Suivi évaluation de la DTA, bilan quinquennal 2014

- Objectif 1 : Renforcer l'ensemble portuaire normand dans le respect du patrimoine écologique des Estuaires
 - La compétitivité des Grands Ports Maritimes au niveau national et international est conservée sur la période 2009-2013
 - En terme de transport modal de marchandise, le fluvial se maintient mais la part du fret s'affaiblit sur la période 2009-2013
 - Les estimations évaluant les emplois totaux (directs et indirects) liés à l'activité portuaire sont en augmentation : 31 700 emplois seraient lié aux activités du port du Havre et 18 140 liés au port de Rouen

Suivi évaluation de la DTA, bilan quinquennal 2014

- Objectif 2 : Préserver et mettre en valeur le patrimoine naturel et les paysages, prendre en compte les risques
 - 13 Plans de Prévention des Risques Technologiques et 4 Plans de Prévention des Risques Inondation ont été approuvés sur le territoire de la DTA
 - Logique de protection des paysages qui passe par la mobilisation de l'outil « site classé » en vallée de la Seine, pour la Boucle de Roumare
 - 47 éoliennes terrestres installées entre 2009 et 2011, le territoire de la DTA deviendra également un territoire clé pour le développement de l'éolien en mer

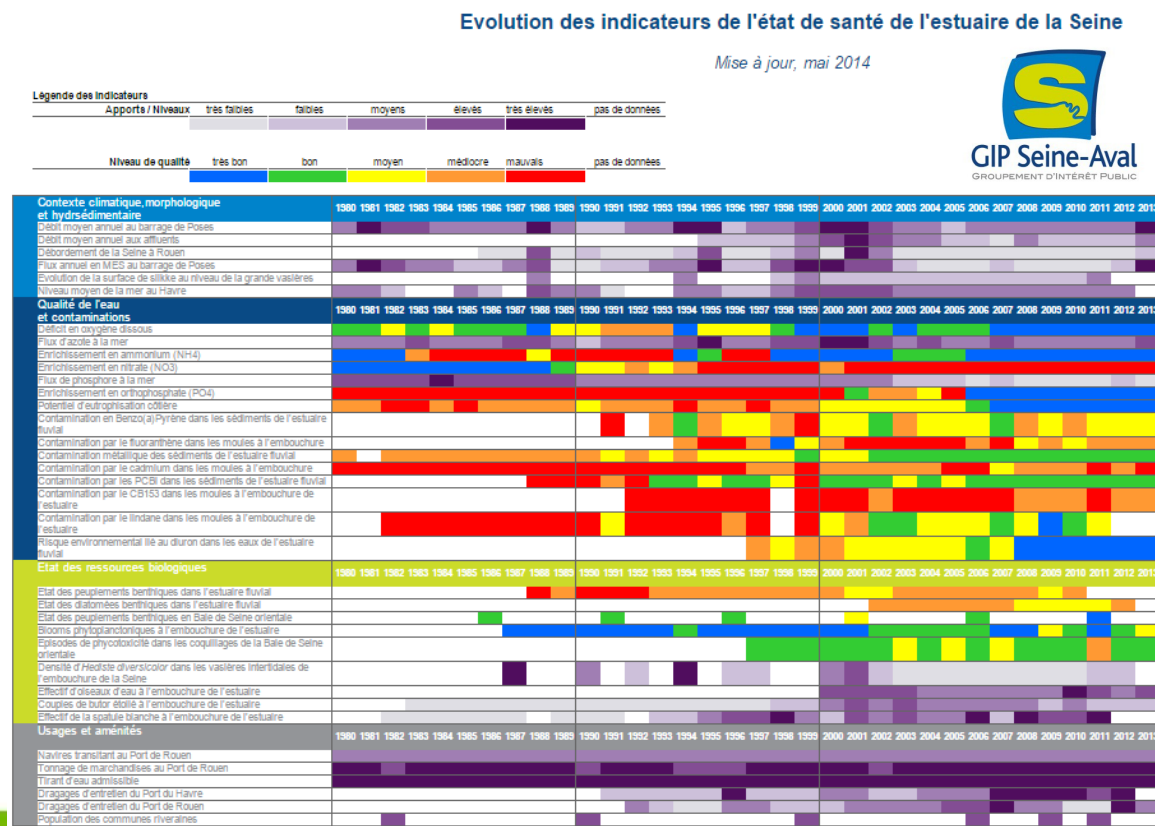
Suivi évaluation de la DTA, bilan quinquennal 2014

- Objectif 3 : Renforcer les dynamiques de développement des différentes parties du territoire
 - Une desserte entre les trois centres urbains de Caen, Le Havre et Rouen maintenue depuis 5 ans
 - Des villes moyennes normandes qui évoluent de manière différenciée ; les villes bas normandes ainsi qu'Yvetot et Pont Audemer étant les plus dynamiques
 - Des politiques de renouvellement urbain mises en œuvre dans les grandes aires urbaines, mais qui ne compensent pas la forte diminution de la construction de logement neuf

Indicateurs environnementaux de la DTA

- Indicateurs extraits du système d'observation de l'état de santé de l'estuaire de la Seine et de son évolution (GIP Seine-Aval)
- Éléments plus complets et mis à jour annuellement disponibles


<http://seine-aval.fr>



Indicateurs environnementaux pour le suivi de la DTA de l'estuaire de la Seine

GIP Seine-Aval, novembre 2014



Ce document compile les indicateurs environnementaux du suivi de la Directive Territoriale d'Aménagement de l'estuaire de la Seine (DTA). Il correspond à l'actualisation du document réalisé en octobre 2011 par le GIP Seine-Aval et mis à jour en décembre 2012, à partir des nouvelles données acquises et disponibles. Les indicateurs retenus sont extraits du système d'observation de l'état de santé de l'estuaire de la Seine et de son évolution. Des éléments plus complets et régulièrement actualisés sont disponibles sur le site web du GIP Seine-Aval : <http://seine-aval.fr>


 GIP Seine-Aval
 Pôle Régional des Savoirs
 115 boulevard de l'Europe
 76100 Rouen
 tél : 02 35 08 37 64
 fax : 02 35 98 05 93
 mail : info@seine-aval.fr
 web : <http://www.seine-aval.fr>

Indicateurs environnementaux de la DTA

- Thématique « Morphologie » :

Ces indicateurs sont présentés à titre indicatifs, leur évolution lente rendant inexploitable un suivi annuel

Indicateur		Secteur	Période	Tendance générale*	Evolution*
Morphologie	Maturité	Poses – Le Havre	1750 - 2005	NP	NP
	Aménagement des berges	Poses - Tancarville	1847 - 2008	NP	NP
	Surface marnante	Poses – Cap de la Hève	2013	NP	NP
	Surface de slikke	Embouchure (vasière nord)	1979 – 2012		

- Anthropisation marquée de l'estuaire :
 - Comblement naturel accéléré par les aménagements,
 - Réduction de la surface en eau et des zones intertidales,
 - Aménagement des berges et chenalisation,
 - Déconnexion et assèchement des zones humides.
- Prise en compte de l'environnement dans les projets d'aménagement ne donne pas encore de résultats visibles à l'échelle de l'estuaire..

Indicateurs environnementaux de la DTA

- Thématique « Qualité des eaux » :

	Indicateur	Secteur	Période	Tendance générale*	Evolution*
Qualité de l'eau	Déficits en oxygène dissous (eau)	Poses – Baie de Seine	1970 – 2013		+
	Contamination en PCB (moules)	Embouchure (Villerville)	1992 – 2013		+
	Contamination métallique (sédiments)	Poses – Honfleur	1980 – 2013		+

- Amélioration de l'oxygénation (à relier avec les efforts de maîtrise et traitement des effluents urbains et industriels).
- Baisse de la contamination « historique »** (métaux, PCB,...), **mais les problématiques environnementales** (effets sur les organismes aquatiques) **et sanitaires** (dépassement de teneurs maximales admissibles) **perduent**.
- Questionnements sur les contaminants d'intérêt émergent** (phtalates, antibiotiques, hormones...).

Indicateurs environnementaux de la DTA

- Thématique « Nutriments et phytoplancton » :

	Indicateur	Secteur	Période	Tendance générale*	Evolution*
Nutriments et phytoplancton	Flux en nutriments à la mer (azote)	Caudebec-en-Caux	1978 – 2013		=
	Flux en nutriments à la mer (phosphore)	Caudebec-en-Caux	1976 – 2013		+
	Blooms algaux	Embouchure (Antifer)	1988 – 2013		-
	Phycotoxicité	Baie de Seine orientale	1995 – 2013		=

- Baisse des flux de phosphore et d'ammonium, mais maintien des flux d'azote à un niveau élevé (apports (in)directs agricoles...),
- Problématique des blooms phytoplanctoniques en baie de Seine surtout liée à *Dynophysis* (→ moules → interdiction pêche à pied) et *Pseudo-nitzchia* (→ coquille St Jacques → interdiction professionnelle).

Indicateurs environnementaux de la DTA

- Thématiques « Ichtyofaune » et « Avifaune » :

	Indicateur	Secteur	Période	Tendance générale*	Evolution*
Ichtyofaune	Passage de poissons	Poses	2008 - 2013		
	Interdictions de pêche	Poses – Baie de Seine	... - 2014	/	/
Avifaune	Effectifs d'oiseaux d'eau	Embouchure (ZPS)	2000 – 2013		
	Effectifs d'Avocette élégante	Embouchure (ZPS)	1977 – 2014		
	Effectifs de Butor étoilé	Embouchure (ZPS)	1983 – 2013		

- ~100 espèces de poissons dans l'estuaire et passage d'une 20aine à Poses avec des effectifs variables,
- ~200 espèces d'oiseaux réguliers mais la tendance dépend des espèces,
- Lien entre les évolutions d'effectifs et les surfaces (accessibilité) des habitats fonctionnels (nourricerie, repos, nidification,...).

FIN

